

# муниципальное бюджетное дошкольное образовательное учреждение детский сад «Большекуликовский»

Тамбовская область Моршанский район  
поселок Центральный улица Первомайская дом 13а  
*E-mail:* [bolds@r33.tambov.gov.ru](mailto:bolds@r33.tambov.gov.ru)  
*Сайт:* <http://dbkulmr.68edu.ru>  
Тел. (47533) 55-3-12

## ПУБЛИЧНЫЙ ДОКЛАД за 2021-2022 учебный год

### 1. Общие характеристики образовательной организации:

#### 1.1. Общая характеристика ДОУ.

Муниципальное бюджетное дошкольное образовательное учреждение детский сад «Большекуликовский» Моршанского района Тамбовской области  
Тип – дошкольное образовательное учреждение.  
Вид – общеобразовательный.  
Статус – юридическое лицо.

#### 1.2. Правоустанавливающие документы.

Лицензия на право ведения образовательной деятельности от 23 декабря 2011 года регистрационный № 14/351,  
Устав ДОУ  
Свидетельство о государственной регистрации права на здание 68-АБ №538515 от 21.09.2012г  
Свидетельство о государственной регистрации права на землю 68-АБ №577523 от 21.12.2012г  
Санитарно-эпидемиологическое заключение №68.03.01.000.М.000185.08.12 от 31.08.2012г  
Заключение о соответствии объекта защиты требованиям пожарной безопасности №166 от 01.11.2017г

#### 1.3. Общие сведения об образовательной деятельности.

МБДОУ детский сад «Большекуликовский» расположен по *адресу:* 393900, Тамбовская область, Моршанский район, поселок Центральный, улица Первомайская, дом 13а.

*Заведующий:* Кудряшова Ирина Сергеевна

*Тел.:* 8 (47533)55312

*e-mail:* [bolds@r33.tambov.gov.ru](mailto:bolds@r33.tambov.gov.ru)

*Адрес сайта:* <http://dbkulmr.68edu.ru>

Муниципальное бюджетное дошкольное образовательное учреждение детский сад «Большекуликовский» реорганизовано в форме присоединения к нему в качестве филиалов Ракшинского детского сада и детского сада №13 «Базевский» (постановление администрации Моршанского района №1010 от 03.11.2015г).

#### **Базевский филиал :**

*Фактический адрес:* 393946, Тамбовская обл., Моршанский р-он, п. Базевского совхоза, ул.Привокзальная, д.15.

*Заведующий филиала:* Попова Наталья Алексеевна.

*Адрес сайта :* <http://basdsmr.68edu.ru>

#### **Ракшинский филиал :**

**Фактический адрес:** 393901, Тамбовская обл., Моршанский р-он, с.Ракша, ул.Центральная, д.56.

**Заведующий филиала:** Шитикова Юлия Валерьевна

**Адрес сайта:** <http://rakdsmr.68edu.ru>

**Учредитель:**

Администрация Моршанского района Тамбовской области

**e-mail:** [rayono1@r33.tambov.gov](mailto:rayono1@r33.tambov.gov)

**Адрес Учредителя:**

393950, Тамбовская область, г.Моршанск, Октябрьская площадь, д.37

МБДОУ д/с «Большекуликовский» работает круглый год по графику пятидневной рабочей недели с двумя выходными днями (суббота, воскресенье), кроме праздничных дней.

Режим работы групп ДОУ – 9 часов (с 7 час. 30 мин. до 16 час. 30 мин.).

В детском саду с учетом филиалов функционируют одна группа мини-центра, группа ЦРР, КЦ, четыре общеразвивающие разновозрастные группы.

**МБДОУ детский сад «Большекуликовский»** находится на территории Куликовского сельского совета, которая охватывает несколько населенных пунктов: с.Быковка, с.Малые Кулики, с.

Большие Кулики, пос.Центральный, д.Сарымовка.

Здание детского сада типовое, одноэтажное, обладает всеми видами благоустройства.

Муниципальное бюджетное дошкольное образовательное учреждение детский сад «Большекуликовский» реорганизовано в форме присоединения к нему в качестве филиалов Ракшинского детского сада и детского сада №13 «Базевский»(постановление администрации Моршанского района №1010 от 03.11.2015г).

**Базевский филиал (приложение 1):**

**Фактический адрес:** 393946, Тамбовская обл., Моршанский р-он,

п. Базевского совхоза, ул.Привокзальная, д.15.

**Заведующий филиала:** Попова Наталья Алексеевна.

**Адрес сайта :** <http://basdsmr.68edu.ru>

**Ракшинский филиал (приложения 2):**

**Фактический адрес:** 393901, Тамбовская обл., Моршанский р-он,

с.Ракша, ул.Центральная, д.56.

**Заведующий филиала:** Шитикова Юлия Валерьевна.

**Адрес сайта:** <http://rakdsmr.68edu.ru>

**Режим функционирования:**

ДОУ работает круглый год по графику пятидневной рабочей недели с двумя выходными днями (суббота, воскресенье), кроме праздничных дней. Режим работы групп ДОУ – 9 часов (с 7 час. 30 мин. до 16 час. 30 мин.), в предпраздничные дни продолжительность работы сокращается на 1 час.

**Правила приёма:**

Прием детей в МБДОУ детский сад «Большекуликовский» осуществляется в соответствии с Положением «О правилах приема на обучение по образовательным программам дошкольного образования в муниципальное бюджетное дошкольное образовательное учреждение детский сад «Большекуликовский»».

В ДОО и ее филиалы принимаются дети в возрасте от 2 месяцев

**Структура и количество групп:**

В МБДОУ функционируют 2 разновозрастные группы:

- от 1.5 до 4 лет;
- от 4 до 7 лет.

Плановая наполняемость групп — 41 детей, фактическая наполняемость на 1 мая 2022 — 41 ребенок.

**Наличие вариативных форм дошкольного образования:**

На базе МБДОУ функционирует мини-центр «Дружный хоровод»

***Режим работы мини-центра «Дружный хоровод»***

№	День недели	Время
1	Понедельник	10.00-13.00
2	Вторник	10.00-13.00
3	Среда	10.00-13.00
4	Четверг	10.00-13.00
5	Пятница	10.00- 13.00

***Список педагогов, работающих в мини-центре «Дружный хоровод»***

№	ФИО	Занимаемая должность
1	Горбунова Юлия Александровна	воспитатель
2	Шушпанникова Людмила Евгеньевна	воспитатель
3	Почивалова Наталья Степановна	воспитатель
4	Попова Элеонора Самандаровна	музыкальный руководитель

Мини-центр создается в целях всестороннего развития детей с различными стартовыми возможностями в возрасте от трех лет до прекращения образовательных отношений.

Основными задачами мини-центра являются:

- обеспечение детей равными стартовыми возможностями при поступлении в школу;
- обеспечение физического, эстетического, нравственного, умственного, эмоционального, познавательного развития детей с учетом индивидуальных особенностей и возможностей каждого ребенка;
- обеспечение ранней социализации дошкольников;
- организация присмотра и ухода за детьми;
- просвещение родителей (законных представителей) по вопросам воспитания и обучения детей, социальной адаптации, организации присмотра и ухода;
- взаимодействие с семьями детей для обеспечения их полноценного развития.

**Структура управления:**

Управление в ДОУ строится на принципах единоначалия и коллегиальности, обеспечивающих государственно-общественный характер управления. ДОУ имеет управляемую и управляющую системы. Управляемая система состоит из взаимосвязанных между собой коллективов: педагогического — обслуживающего - детского.

Организационная структура управления ДОУ представляет собой совокупность всех его органов с присущими им функциями. Она представлена в виде 2 основных структур: административного и общественного управления. В организованной структуре административного управления ДОУ входят несколько уровней линейного управления.

**I структура – коллегиальное управление и самоуправление:**

- [педагогический совет;](#)
- [общее собрание трудового коллектива;](#)
- [родительский комитет.](#)

**II структура – административное управление:**

**I уровень– заведующий ДОУ** Кудряшова Ирина Сергеевна, образование - высшее педагогическое (ТГУ им. Г.Р. Державина, 2007 год). В должности заведующего детским садом – 9 лет, соответствует занимаемой должности (распоряжение администрации Моршанского района от 07.05.2014 г. № 67к), пройдены курсы профессиональной переподготовки в 2014 году «Менеджмент в образовании», КПК «Планирование, организация и контроль качества образовательной деятельности по федеральному государственному образовательному стандарту дошкольного образования» 2017г, «Развитие профессиональной компетентности руководителей в рамках профессионального стандарта «Руководитель образовательной организации», 2020г

Управленческая деятельность заведующего обеспечивает:

- материальные;
- организационные;
- правовые;
- социально – психологические условия для реализации функции управления образовательным процессом в ДОУ.

Объект управления заведующего – заведующие филиалов и весь коллектив.

**II уровень– завхоз.**

Объект управления управленцев второго уровня – часть коллектива согласно функциональным обязанностям.

**III уровень** управления осуществляется воспитателями, специалистами и обслуживающим персоналом.

Объект управления – дети и родители.

В управлении ДОУ единоначалие и коллективность выступают как противоположности единого процесса. Наиболее важные вопросы жизни и деятельности ДОУ рассматриваются на коллегиальном уровне. В управлении ДОУ соотношение единоначалия и коллегиальности проявляются в решении вопросов на педагогическом совете, общем собрании и т.д. Коллегиальность находит наибольшее выражение в процессе обсуждения и выработки решения, а единоначалие — в распоряжениях руководителя.

## **2. Особенности образовательного процесса.**

Воспитательно-образовательная работа в ДОУ строилась на основе предметно-развивающей среды, календарного планирования в соответствии с годовыми задачами

детского сада. Содержание образовательного процесса определялось рабочими программами для каждой возрастной группы. Основу рабочих программ составляет подбор материалов для планирования, составленного по примерной общеобразовательной программе дошкольного образования «От рождения до школы» под редакцией Н.Е. Вераксы, Т.С. Комаровой, М.А. Васильевой. Рабочие программы составлены по основным образовательным областям: познавательное развитие, речевое развитие, социально-коммуникативное развитие, художественно-эстетическое развитие.

В течение года строго соблюдался режим дня и все санитарно-гигиенические требования к пребыванию детей в ДОУ.

Педагогический процесс в течение года был ориентирован на всестороннее формирование личности ребенка с учетом особенностей его физического, психического развития, индивидуальных возможностей и способностей. С детьми каждый день проводилась НОД в соответствии с основной общеобразовательной программой и утвержденным расписанием непосредственно образовательной деятельности.

Диагностика освоения программного материала проводилась в течение года.

Использовались такие формы проведения диагностики, как наблюдение за ребенком, беседы, анализ продуктов детской деятельности, игра.

### **Цель и задачи реализации ООП.**

Основным приоритетным направлением деятельности образовательного учреждения является воспитание свободного, уверенного в себе человека, с активной жизненной позицией, стремящегося творчески подходить к решению различных жизненных ситуаций, имеющего свое мнение и умеющего отстаивать его.

**Цель:** обеспечение условий для полноценного физического и психического развития каждого ребенка, для выявления и раскрытия его индивидуальных способностей, для воспитания порядочного и патриотичного человека посредством создания единого образовательного пространства (система слаженного последовательного взаимодействия родителей, ДОУ, учреждения здравоохранения, культуры и других организаций социальной сферы), удовлетворяющего условиям современного общества и требованиям ФГОС.

### **Основные задачи программы:**

- создание благоприятных условий для полноценного проживания ребенком дошкольного детства;
- охрана жизни и укрепление здоровья детей;
- всестороннее развитие психических и физических качеств в соответствии с возрастными и индивидуальными особенностями;
- подготовка к жизни в современном обществе, к обучению в школе;
- формирование активного и бережного уважительного отношения к окружающему миру;
- приобщение к основным сферам человеческой культуры (труду, знаниям, искусству, морали).
- обеспечение психолого-педагогической поддержки семьи и повышение компетентности родителей (законных представителей) в вопросах развития и образования, охраны и укрепления здоровья детей.

- объединение обучения и воспитания в целостный образовательный процесс на основе духовно-нравственных и социокультурных ценностей и принятых в обществе правил и норм поведения в интересах человека, семьи, общества.

Для достижения данных задач первостепенное значение имеют:

- ✓ забота о здоровье, эмоциональном благополучии и своевременном всестороннем развитии каждого ребенка;
- ✓ создание в группах атмосферы гуманного и доброжелательного отношения ко всем воспитанникам;
- ✓ максимальное использование разнообразных видов детской деятельности, их интеграция в целях повышения эффективности воспитательно-образовательного процесса;
- ✓ вариативность использования образовательного материала;
- ✓ уважительное отношение к результатам детского творчества;
- ✓ единство подходов к воспитанию детей в условиях ДООУ и семьи;
- ✓ соблюдение в работе педагога и начальной школы преемственности, исключающей умственные и физические перегрузки в содержании образования детей дошкольного возраста, обеспечивающей отсутствие давления предметного обучения.

При решении этих задач учитывала принцип дошкольной дидактики:

- ✓ принцип взаимосвязи всех направлений работы с детьми дошкольного возраста;
- ✓ принцип последовательности;
- ✓ принцип систематичности;
- ✓ принцип повторности.

Основной формой работы с детьми дошкольного возраста и ведущим видом деятельности для них является *игра*.

#### **Формы работы с детьми:**

- непосредственно образовательная деятельность;
- совместная деятельность в ходе режимных моментов (деятельность педагога с детьми, включающие совместные игры, творческие, спортивные и др. мероприятия)
- самостоятельная деятельность дошкольников (создание условий для игровой, художественно-эстетической и физкультурной деятельности по интересам и желанию детей)

**В работе с детьми были использованы различные методы для достижения хороших результатов: наблюдение, беседы, сравнение, индивидуальная работа с детьми.**

Развивающая предметная среда в группе была оборудована с учетом возрастных особенностей детей. Все элементы среды связаны между собой по содержанию, масштабу и художественному решению и способствуют гармоничному развитию личности. В группе рационально размещены центры детской деятельности: художественного творчества, экологический, сюжетно-ролевых игр, книжный, для игр со строительным материалом и конструкторами, для сенсорного развития. Имеются дидактические игры, раздаточный и демонстрационный материал, пособия. В групповой комнате много игрушек. Предметно-развивающая среда организована так, чтобы каждый ребенок имел

возможность заниматься любимым делом. Все это помогает обеспечить физический и психологический комфорт ребенка, его эстетическое развитие, создание у него душевного благополучия. В раздевалке оборудован уголок творчества, где дети выставляют свои работы, имеются уголки для родителей.

Для реализации поставленной задачи по воспитанию порядочного и патриотичного человека, личности посредством создания единого образовательного пространства продолжается сотрудничество ДОО с родителями, учреждением здравоохранения, культуры, школой и Моршанским благочинием Мичуринской и Моршанской Епархии.

### 3. Результаты диагностики педагогического процесса



#### **Образовательная область «Социально – коммуникативное развитие»**

Анализ мониторинга на конец года показал, что дети средней группы усвоили нормы и ценности принятые в обществе, стали более самостоятельными, эмоционально отзывчивыми, более чётко стали следовать игровым правилам в дидактических, подвижных, развивающих играх, с удовольствием выполняют трудовые поручения. Трудности у некоторых детей вызывают мужские и женские профессии. Некоторые ребята не соблюдают правила поведения в быту и общественных местах, так как дома допускают вседозволенность.

**Вывод:** необходимо продолжить работу по развитию у детей умений правильно вести себя в обществе и природе, различать и называть профессии.

#### **Образовательная область «Познавательное развитие»**

Анализ мониторинга показал, что работа в течении года направленная на развитие интересов детей, любознательности и познавательной мотивации, была продуктивной. Дети в течении года научились различать диких и домашних животных, геометрические фигуры, считать в пределах 5, называть имена и фамилии себя и своих родителей, . Однако необходимо обратить внимание на ориентирование в пространстве и по отношению к себе, расположение предметов на плоскости; продолжить работу по определению частей суток и последовательности времён года.

#### **Образовательная область «Речевое развитие»**

Анализ мониторинга показал, что дети овладели речью, как средством общения (диалогическая и монологическая речь). Умеют поддерживать беседу, используют не все части речи. Не все владеют описательным рассказом, составлением повествовательного рассказа из личного опыта. У некоторых детей нарушены звукопроизношение, звуко – слоговая структура. С трудом дается заучивание коротких стихотворений.

**Вывод:** учить детей составлению описательных и из 5—6 предложений о предметах. Сочинять повествовательные рассказы по игрушкам, картинам, из личного опыта; составление описательных загадок об игрушках, объектах природы. Развить речевое словотворчество, память.

#### **Образовательная область «Художественно - эстетическое развитие».**

Анализ мониторинга показал, что дети рисуют, лепят самостоятельно. Кисть, карандаши держат правильно. Передают в изображении основные свойства предметов (форма, величина). Зрительно передают изображения в рисунки (копируя - срисовывая). По окончанию работы приводит рабочее место в порядок. Пользуются пластилином, лепят предметы разной формы, используя усвоенные приёмы и способы. В аппликации создают сюжет с помощью взрослого из готовых фигур, самостоятельно их наклеивают. Научились владению правилами работы с ножницами. Однако не все умеют вырезать округлые формы. Конструировать любят не все, не используют различный строительный материал.

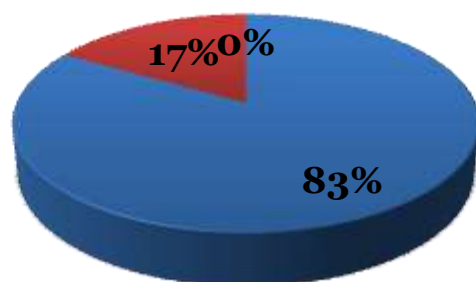
**Вывод:** изготовить наглядный материал для детей вырезания разнообразных геометрических фигур. Чтобы достичь лучших результатов, необходимо обратить внимание на развитие умения прорисовывать некоторые элементы, передавать в работах некоторые детали.

#### **Образовательная область «Физическое развитие»**

Анализ мониторинга показал, что дети стали уверенно и активно выполнять упражнения, проявлять интерес к физическим упражнениям. Строятся по заданию взрослого в шеренгу, в колонну по одному, парами, в круг. Не все определяют положение предметов в пространстве, умеют двигаться в нужном направлении, с трудом находят правую и левую руку, соблюдают элементарные правила личной гигиены, опрятности. Умеют самостоятельно одеваться и раздеваться, убирать одежду и обувь в шкафчик.

**Вывод:** необходимо и далее развивать умение соблюдать правила личной гигиены и опрятности, самообслуживания.

#### **Уровень освоения образовательной программы в старшей группе за 2021-2022 гг.**



■ сф ■ всф ■ нсф



### **Образовательная область «Физическое развитие»:**

Все дети знают о значении для здоровья утренней гимнастики, закаливания, соблюдения режима дня, соблюдают элементарные правила личной гигиены, опрятности. Умеют самостоятельно одеваться и раздеваться, убирают одежду и обувь в шкафчик, активно участвуют в спортивных эстафетах, подвижных играх и физкультурных развлечениях.

### **Образовательная область «Социально-коммуникативное развитие»**

Соблюдают правила поведения в общественных местах, в общении со сверстниками, в природе. Понимают социальную оценку поступков сверстников или героев иллюстраций, эмоционально откликаются. Понимают значение слов, обозначающих эмоциональное состояние, эстетические характеристики. Имеют четкое представление о мужских и женских профессиях. Могут поддерживать ролевые диалоги. Готовят к занятиям своё рабочее место, убирают материалы по окончанию работы. Принимают роль в игре со сверстниками, проявляют инициативу в игре, могут объяснить сверстнику правило игры.

### **Образовательная область «Художественно-эстетическое развитие»**

Изображают предметы путем отчетливых форм, подбора цвета, аккуратного закрашивания, приклеивания, использования разных материалов. Объединяют предметы в сюжеты. Не все правильно держат ножницы и умеют резать ими по прямой, по диагонали (квадрат и прямоугольник); вырезать круг из квадрата, овал – из прямоугольника, плавно срезать и закруглять углы. Способны преобразовывать постройки в соответствии с заданием взрослого, проявляют интерес к конструктивной деятельности, в том числе к поделкам из бумаги.

### **Образовательная область «Познавательное развитие»**

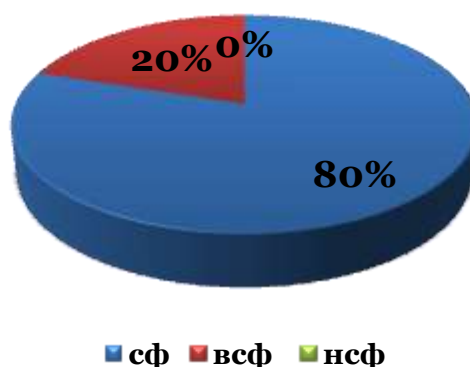
Дети знают и называют своё имя и фамилию, имена родителей. С большим удовольствием рассматривают иллюстрированные издания детских книг, проявляют интерес к ним. Недостаточно знают о значении воздуха, солнца и воды для человека, не все хорошо ориентируются в пространстве (на себе, на другом человеке, от предмета на плоскости). Без труда называют диких и домашних животных, одежду, обувь, мебель, посуду, деревья. Сравнивают количество предметов в группах до 10 на основе счёта, приложением и наложением, отлично различают круг, квадрат, прямоугольник, треугольник. Также умеют группировать предметы по цвету, размеру, форме и назначению. Не называют дни недели по порядку, части суток.

### **Образовательная область «Речевое развитие»**

Без труда рассказывают о содержании сюжетной картинки, в том числе по опорной схеме, могут повторить образцы описания игрушки. Могут пересказать сюжет литературного произведения, заучивать стихотворение наизусть. Определяют первый звук, в конце слова, умеют образовывать новые слова по аналогии со знакомыми словами. Всегда поддерживают беседу, используют все части речи. Понимают и употребляют слова-

синонимы.

### **Уровень освоения образовательной программы в подготовительной группе за 2021-2022 гг.**



### **Образовательная область «Социально – коммуникативное развитие».**

Большая часть детей знакома с моральными нормами и правилами поведения. Они проявляют интерес к разнообразному содержанию сюжетно – ролевых игр, осваивают умения принимать игровую роль. У детей сформировалось положительное отношение к труду взрослых, появилось желание принимать участие в посильном труде, умения преодолевать небольшие трудности. Сформированы навыки организованного поведения в детском саду, дома, на улице; сформированы элементарные представления о том, что хорошо и что плохо. Самостоятельно организуют разные виды игр (*сюжетные, подвижные, досуговые, дидактические и др.*) и вовлекают в них сверстников. Организуют со сверстниками игры-придумывания.

### **Образовательная область «Познавательное развитие»**

Большинство детей имеют представления о себе, о составе семьи, родственных отношениях, о государстве и принадлежности к нему, о мире. Знают герб, флаг, столицу. Устанавливают элементарные причинно-следственные связи. Умеют работать по правилу и образцу, слушать взрослого и выполнять его инструкции. Умеют называть для каждого числа в пределах 10 предыдущее и последующее числа, обозначать числа 1-10 с помощью **групп предметов и точек**, а также с помощью цифр, печатая их в клетках. Умеют определять на основе предметных действий состав чисел первого десятка. Умеют ориентироваться на листе бумаги в клетку, ориентироваться в пространстве.

### **Образовательная область «Речевое развитие»**

По развитию связной речи и творческого воображения, можно видеть положительную динамику в уровне развития не только творческого воображения и связной речи, но и в образности речи, интересе детей к непосредственно образовательной деятельности, художественной литературе, русскому фольклору. У детей значительно активизировался словарный запас и в обыденной жизни, речь стала яркой, эмоциональной. Активно общаются со сверстниками и взрослыми. Владели диалогической речью и конструктивными способами взаимодействия с детьми и взрослыми (договариваются, обмениваются предметами, распределяют действия при сотрудничестве, соблюдают правила взаимодействия в парах, в **группах**, высказывают свою точку зрения в обсуждениях). Умеют самостоятельно пересказывать литературные произведения, составлять сюжетные рассказы, в том числе на темы из личного опыта, самостоятельно выбранную тему, составлять творческие рассказы. Имеют представление о предложении, умеют определять количество слов в предложении, составлять предложения из заданного количества слов. Умеют производить звуковой **анализ слов** : вычленять в словах или фразах определенные звуки, давать им характеристику (*гласный, согласный*). Делят слова на слоги. Следует отметить, что у некоторых детей есть нарушения в речи и требуется индивидуальная работа с логопедом.

### **Образовательная область «Художественно - эстетическое развитие»**

Многие дети, активно включаются в работу, могут планировать этапы создания собственной постройки, находить конструктивные решения, умеют работать коллективно, анализируют образец постройки. Они с удовольствием создают постройки, умеют пользоваться шаблоном.

В рисовании имеют элементарные технические навыки: правильно держат карандаш, кисть и свободно пользуются ими. Изображают предметы и создают несложные сюжетные композиции, изображения по мотивам народных игрушек. Создают небольшие сюжетные композиции, но допускают ошибки при передаче пропорции, позы и движения фигур. В лепке дети лепят предметы разной формы, используя усвоенные приемы и способы.

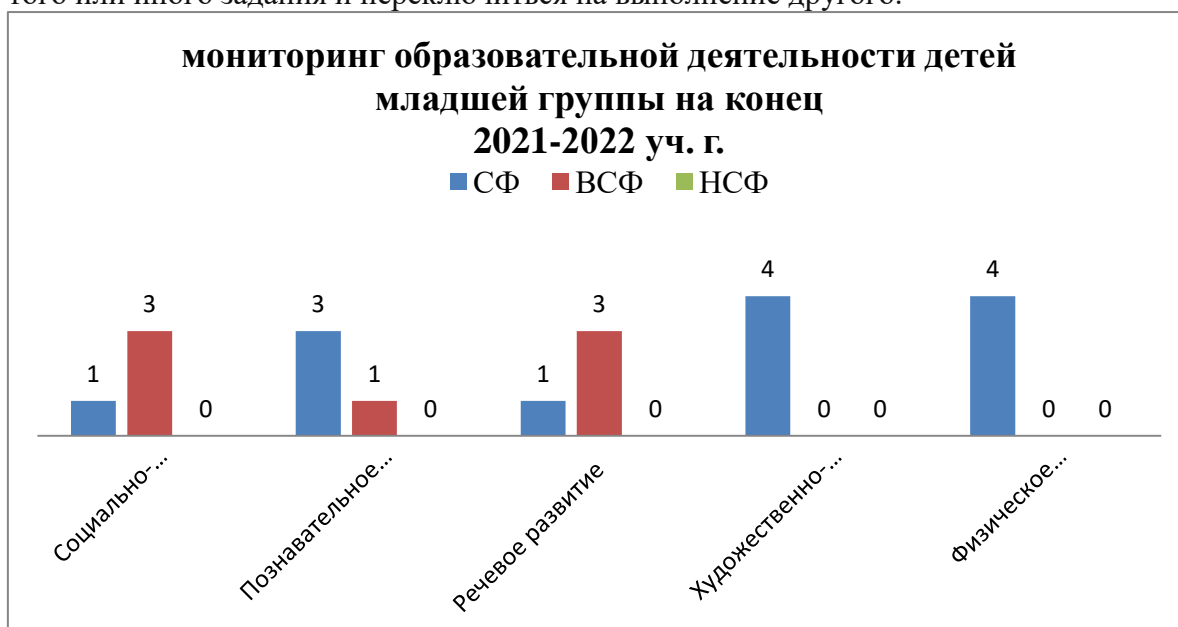
## Образовательная область «Физическое развитие»

Большая часть детей в конце года правильно выполняют все виды основных движений (*ходьба, бег, метание, лазанье*). Могут бросать предметы в цель из разных исходных положений, попадать в вертикальную и горизонтальную цель с расстояния 5 м, метать предметы правой и левой рукой на расстояние 5-12 м, метать предметы в движущуюся цель. Выполняют физические упражнения из разных исходных положений четко и ритмично, в заданном темпе, под музыку, по словесной инструкции. Следят за правильной осанкой.

### Выводы

Итоговые результаты мониторинга свидетельствуют о достаточном уровне освоения образовательной программы. Так, дети готовы к успешному обучению в школе, в том числе – 80% детей продемонстрировали высокий уровень готовности к школьному обучению.

Результаты получены за счет достаточно сформированных предпосылок к учебной деятельности: умение ребенка работать в соответствии с инструкцией, самостоятельно действовать по образцу и осуществлять контроль, вовремя остановиться при выполнении того или иного задания и переключиться на выполнение другого.





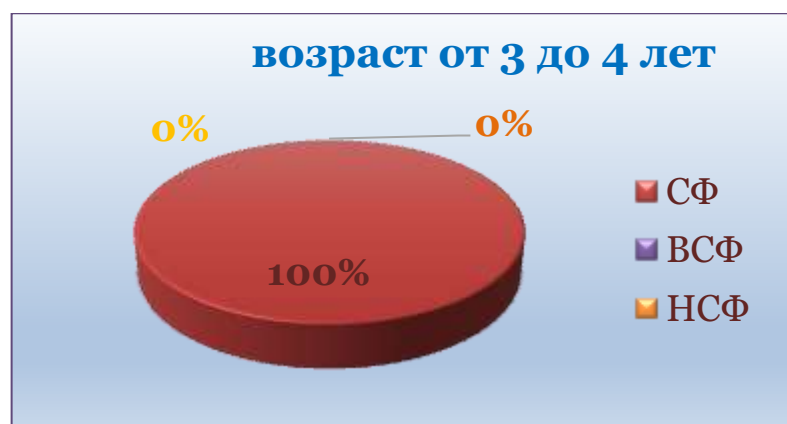
**Результаты мониторинга развития музыкальных способностей детей проведённого в младшей группе**

**на начало 2021-2022 учебного года.**



**Результаты мониторинга развития музыкальных способностей детей проведённого в младшей группе**

**на конец 2021-2022 учебного года.**



По результатам мониторинга проведённого в младшей группе на начало учебного года видно, что у всех детей возникали затруднения по тем или иным критериям. Эти трудности, в первую очередь, связаны с тем, что ребята только начали посещать детский сад после летних каникул. Дети проходили адаптацию, кто-то стеснялся, кто-то не мог сосредоточиться и много отвлекался на происходящее вокруг. Некоторые ребята недостаточно активно принимали участие в подпевании, так как у них были трудности с речью. Не все дети активно принимали участие в играх. Приходилось прилагать некоторые усилия для того, чтобы сосредоточить малышей.

На конец учебного года, видна положительная динамика. К концу года почти все дети научились ориентироваться в пространстве, активно двигаться по залу, эмоционально откликаться на настроение и характер музыки, играть на шумовых инструментах. Дети выполнили все задачи, поставленные по музыкально - эстетическому развитию, соответственно возрасту, научились ходить и танцевать в парах, активно участвовать в играх и хороводах, с интересом слушают музыку, научились петь группой и по одному.

**Результаты мониторинга развития музыкальных способностей детей проведённого в средней группе**

**на начало 2021-2022 учебного года.**



**Результаты мониторинга развития музыкальных способностей детей проведённого в средней группе**

**на конец 2021-2022 учебного года.**



По результатам мониторинга проведённого в средней группе, видно, что на начало года у всех воспитанников навыки и умения были в стадии формирования. Это было связано с тем, что дети перешли из младшего звена в среднее, где задачи немного усложнились. У детей было недостаточно развито чувство ритма, дети недостаточно эмоционально исполняли песни, а во время слушания музыкальных произведений, не дослушивали до конца, часто отвлекались. К концу года 25% детей средней группы усвоили все навыки и умения по всем видам **музыкального** развития научились слушать с интересом **музыку**, беседовать о ней, проявлять творчество, научились петь слаженно по одному и группой, играть в речевые игры, играть на муз инструментах, таких, как колокольчики, бубны, металлофоны, ложки, маракасы и т.д. Остальные ребята – 75%, находятся в стадии формирования, т. е. уровень освоения программного материала находится на среднем уровне.

**Результаты мониторинга развития музыкальных способностей детей проведённого в старшей группе**

**на начало 2021-2022 учебного года.**



**Результаты мониторинга развития музыкальных способностей детей проведённого в старшей группе**

на конец 2021-2022 учебного года.



Анализируя результаты мониторинга проведённого в старшей группе на начало года, видно, что у всех детей навыки и умения были в стадии формирования. Все дети недостаточно чётко выполняли музыкально – ритмические движения, не всегда могли различить двухчастную форму произведения, недостаточно эмоционально исполняли песни, испытывали некоторые затруднения в узнавании песни по вступлению. Это связано с тем, что в старшей группе усложнились задачи по музыкальному развитию.

К концу года можно сделать следующие выводы: дети научились легко и непринужденно двигаться по залу в парах и по одному, выполнять танцевальные движения, такие как боковой галоп приставной шаг, подскоки, научились с интересом беседовать о музыке, понимать ее содержание, научились петь выразительно слаженно по одному, группой, под фонограмму, научились проявлять творчество, узнавать песни по вступлению. К концу года воспитанники выполнили программу по музыкальному развитию.

**Результаты мониторинга развития музыкальных способностей детей проведённого в подготовительной группе**

на начало 2021-2022 учебного года.



**Результаты мониторинга развития музыкальных способностей детей проведённого в подготовительной группе**

на конец 2021-2022 учебного года.



По результатам мониторинга проведённого в данной группе на начало года видно, что навыки и умения некоторых детей в музыкальном развитии находятся в стадии формирования. Ребята недостаточно чётко выполняли музыкально – ритмические движения, не всегда могли различить двухчастную форму произведения, недостаточно выразительно и чётко исполняют песни, так как есть проблемы с речью.

Анализируя результат мониторинга на конец года, видна положительная динамика. У 100% детей сформировались навыки и умения. Дети научились легко и непринужденно двигаться по залу в парах и по одному, выполнять эмоционально танцевальные движения, научились петь выразительно, слажено по одному, группой, под фонограмму. Проявляют творчество, выражают желание солировать, научились правильно и ритмично прохлопывать усложненные ритмические формулы, умеют их составлять, проигрывать на музыкальных инструментах.

### **Коррекционная работа.**

Решение приоритетных годовых задач речевого развития детей осуществлялось учителем-логопедом через логопедические занятия. Учитель-логопед в течение года на основе обследования всех сторон речи с детьми старших и подготовительных к школе групп проводил коррекционно-развивающие занятия в группах.

По результатам диагностики, проведённой в начале учебного года, на индивидуальные занятия с логопедом было зачислено 11 детей. Уровень психического развития соответствовал возрасту. По коллегиальному заключению, у всех детей выставлен диагноз ФН(Фонетическое недоразвитие).ФН - это нарушение звукопроизношения при нормальном физическом и фонематическом слухе и нормальном строении речевого аппарата.

В течение всего учебного года с детьми проводилась коррекционная работа по следующим направлениям:

1. Развитие словаря.
2. Формирование и совершенствование грамматического строя речи.
3. Развитие фонетико-фонематической системы языка, навыков языкового анализа и синтеза.
4. Работа над слоговой структурой слова, формирование навыков слогового анализа и синтеза (подготовительная к школе группа).
5. Развитие связной речи и речевого общения.

Логопедические занятия проводились в соответствии с расписанием занятий. Параллельно работе с детьми проводилась работа с родителями: выступления на родительских собраниях,



индивидуальные консультации, привлечение к участию в выполнении в доступных формах логопедических заданий.

Работа по коррекции звукопроизношения, профилактика нарушений лексико-грамматического строя речи, связной речи проводилась методом индивидуальных и подгрупповых занятий. Занятия проводились в игровой форме с использованием наглядного материала и дидактических игр. Детям на этапе закрепления звуков на дом предлагались дополнительные задания (чистоговорки, скороговорки, предложения с частоповторяющимся звуком, стихи и др.)

Для воспитателей проводились консультации на темы «Результаты обследования речи», беседы «Ознакомление с упражнениями артикуляционной гимнастики для формирования шипящих, свистящих, сонорных групп».

В течение учебного года проводились индивидуальные консультации для родителей на темы: «Учимся говорить правильно», «Как закрепить поставленные звуки дома», «Выполнение в домашних условиях артикуляционной гимнастики», «Выполнение домашнего задания», «Поведение ребёнка на занятиях». Проводились беседы для родителей «речевые нарушения и причины их возникновения», «Психологические особенности детей с нарушениями речи», «Механический способ постановки звуков», «Игровые упражнения, развитие мелкой моторики рук» и др. Проведены родительские собрания на темы: «Советы родителям, имеющих детей с нарушениями речи».

Целью работы педагога-психолога является психолого-педагогическое сопровождение образовательного процесса в ДОУ, основных и дополнительных образовательных программ, а также оказание психолого-педагогической помощи детям, испытывающим трудности в освоении основной образовательной программы.

Всего обследовано 38 детей. Диагностика проводилась с целью исследования познавательных процессов детей, определения группы детей с уровнем развития ниже среднего для оказания им своевременной психолого-педагогической помощи, составления рекомендаций педагогам и родителям по развитию детей с учетом индивидуальности каждого ребенка.

Психологом проводились индивидуальные и подгрупповые коррекционные занятия, дополнительные индивидуальные занятия с адаптацией материала – воспитателями и специалистами. Работа велась в течение года. Дети с выраженными проблемами в эмоционально-личностном развитии: тревожностью, агрессивностью, проблемами в межличностном взаимодействии были взяты под контроль психологом, воспитателями и специалистами. Воспитателям были предложены техники для снятия напряжения и тревожности у детей, даны рекомендации по гармонизации и развитию сплоченности детского коллектива.

#### **Физкультурно-оздоровительная работа:**

Одной из важнейших задач является охрана и укрепление здоровья детей. Фундамент здоровья человека закладывается в раннем детстве. Поэтому для воспитания здорового человека, правильного формирования личности большое значение имеют условия его жизни, особенно в период дошкольного детства. Все мероприятия с детьми по данному направлению реализовывались в содержании воспитательно-образовательного процесса через такие средства двигательной направленности, как:

- физкультурные занятия, двигательная активность;
- гимнастика (утренняя, оздоровительная после сна);
- режимные моменты (соблюдения режима дня), закаливание;
- игры (спортивные, подвижные);
- свободная физическая деятельность (прогулки, экскурсии);
- спортивные развлечения и досуги.

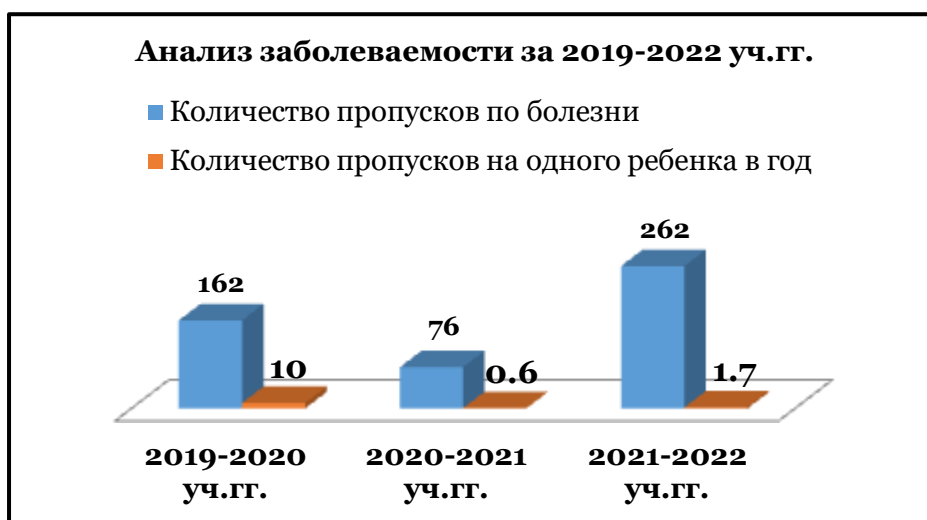
Наиболее эффективными методами работы с детьми являются – физкультурные занятия, гимнастика, игры и режимные моменты, т.к. благодаря их неоднократному практическому и действенному воспроизведению они приобретают прочный и более осознанный характер, в повседневных занятиях и игре.

### Анализ заболеваемости за три года.

1. В разновозрастной группе от 4 до 7 лет общая численность детей на начало 2021 – 2022 уч. года составила 14 человек, из них:  
Средняя группа – 5 человека;  
Старшая группа - 3 человека;  
Подготовительная группа – 6 человек.

### 2. АНАЛИЗ ЗАБОЛЕВАЕМОСТИ ЗА 2019-2022 УЧ.ГГ.

Учебный год	2019-2020	2020-2021	2021-2022
Среднесписочный состав детей	18	15	17
Число пропусков детодней по болезни	162	76	262
Число пропусков на одного ребенка	9	5	15
Количество случаев заболеваний	15	9	30
Количество случаев на одного ребенка	0,8	0,6	1,7



Примечание: Как видно из таблицы, количество пропусков по болезни увеличилось. Увеличилось и количество случаев заболеваний. Это связано со вспышками инфекций ОРВИ, ОРЗ в осенний и весенний периоды, закрытием на карантин в связи с коронавирусной инфекцией.

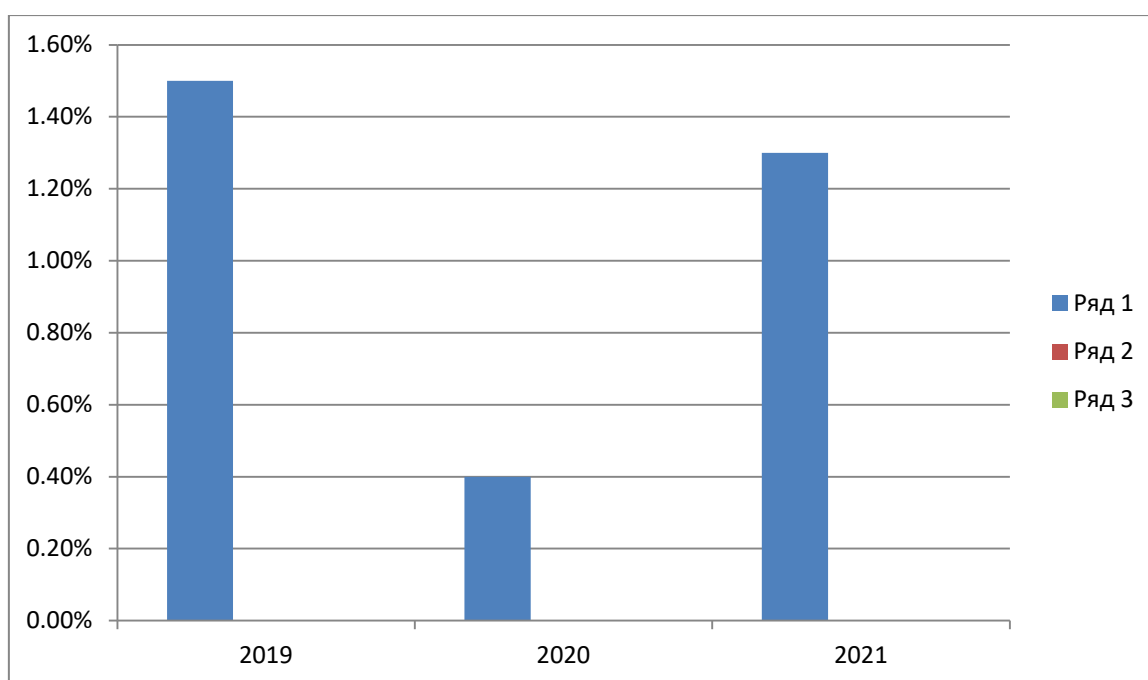
Средняя посещаемость в группе составила 61%. Это связано с вспышками сезонных заболеваний, карантином в ДООУ, пропусками детей по семейным обстоятельствам.

Группу от 1,5 до 4 лет посещали 17 человек, из них 9 человек – дети второй группы раннего возраста, 8 человека - дети младшей группы.

В течение года большое внимание уделялось заботе и здоровью каждого ребенка; благополучию и всестороннему развитию; созданию в группе доброжелательного взаимоотношения ко всем воспитанникам. На протяжении всего учебного года велась большая работа по формированию целостного дружного коллектива. Максимально

использовались виды деятельности и их интеграция. Использовалось единство подходов к воспитанию детей детского сада и семьи.

Забываясь о здоровье детей, весь год проводилась и проводится утренняя гимнастика, физкультминутки, закаливание, пальчиковая гимнастика, пробуждающая гимнастика, спортивные соревнования среди детей. Анализируя посещаемость детей за три года, заболеваемость на одного ребенка в 2021 году-1,1%, в 2022 году – 1,5%.Сравнивая с прошедшим годом, процент заболеваемости увеличился на 0,4%. Это связано с началом посещения ребёнком детского сада, когда он вступает в контакт с другими детьми, с распространением инфекционных заболеваний.



### **Сотрудничество с родителями(законными представителями) воспитанников**

Преимственность между родителями малыша и дошкольным учреждением осуществляется во взаимодействии, сотрудничестве и доверительности при создании единого пространства развития и воспитания ребенка. В Законе РФ «Об образовании» говорится: «Родители являются первыми педагогами. Они обязаны заложить основы физического нравственного и интеллектуального развития личности ребенка в раннем возрасте». Семья дает ребенку главное – то, что не может дать никакой другой социальный институт – интимно-личностную связь и изначальное единство с родными. Поэтому воспитательные отношения семьи и ДОО строятся на признании приоритета семейного воспитания.

### **Особенности взаимодействия педагогического коллектива с семьями воспитанников**

**Цель:** создание необходимых условий для формирования ответственных взаимоотношений с семьями воспитанников и развития компетентности родителей (способности разрешать разные типы социально - педагогических ситуаций, связанных с

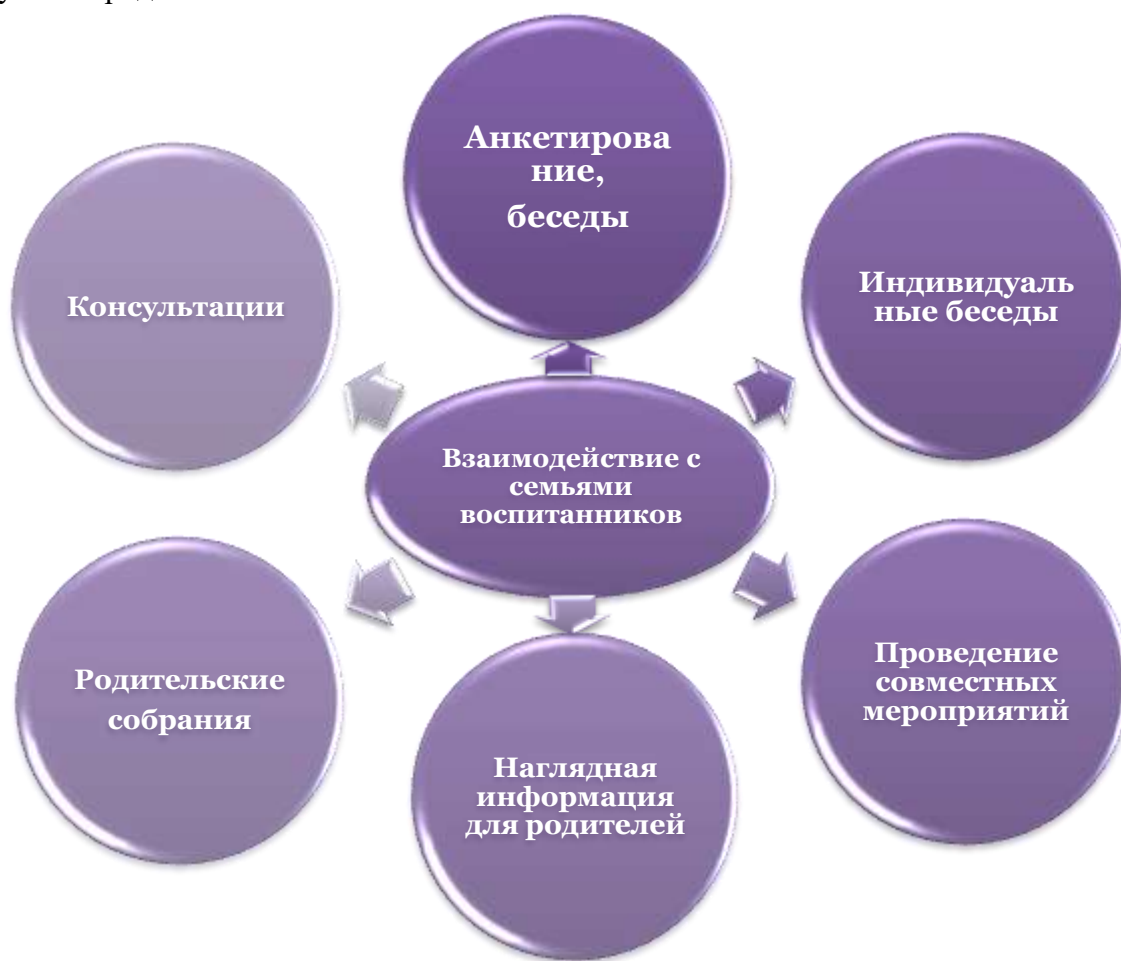
воспитанием ребенка); обеспечение права родителей на уважение и понимание, на участие в жизни детского сада.

### ***Основные задачи взаимодействия ДОО с семьей:***

- изучение отношения педагогов и родителей к различным вопросам воспитания, обучения, развития детей, условий организации разнообразной деятельности в детском саду и семье;
- знакомство педагогов и родителей с лучшим опытом воспитания в ДОО и семье, а также с трудностями, возникающими в семейном и общественном воспитании дошкольников;
- информирование друг друга об актуальных задачах воспитания и обучения детей и о возможностях ДОО и семьи в решении данных задач;
- создание в ДОО условий для разнообразного по содержанию и формам сотрудничества, способствующего развитию конструктивного взаимодействия педагогов и родителей с детьми;
- привлечение семей воспитанников к участию в совместных с мероприятиях, организуемых в ДОО и вне его;
- поощрение родителей за внимательное отношение к разнообразным стремлениям и потребностям ребенка, создание необходимых условий для их удовлетворения в семье.

Коллектив МБДОУ д/с «Большекуликовский» признают семью как жизненно необходимую среду дошкольника, определяющую путь развития его личности. Задача коллектива – установить партнёрские отношения, объединить усилия для развития, создать атмосферу общности интересов, активизировать и обогащать воспитательные

умения родителей.



Взаимоотношения между двумя сторонами регулируются договором об образовании, включающим в себя права и обязанности сторон, возникающие в процессе взаимодействия.

*Основные формы взаимодействия с семьями:*

Информирование о ходе образовательного процесса (лично и через размещение видеороликов в социальных сетях), индивидуальные беседы и консультации, организация выставок детского творчества, размещение консультаций и рекомендаций на сайте ДОУ, создание папок, памяток, брошюр.

Результатами взаимодействия с семьями воспитанников повысилась активность родителей в жизни группы и детского сада, участие в конкурсах

**Взаимодействие с социальным окружением.**

Преимущество дошкольного и начального образования - одна из сложнейших и все еще не решенных проблем общего образования. Взаимодействие ДОУ и школы в процессе подготовки детей к школьному обучению предполагает создание комплекса условий, обеспечивающих формирование готовности ребенка к школе на основе единых требований. Значимым направлением работы по преемственности является проведение совместных праздников, спортивных мероприятий, викторин, экскурсий, встречи с бывшими выпускниками детского сада. Нетрадиционные формы занятий позволяют преодолеть последствия имеющегося у ребенка негативного опыта общения с социумом и предполагают более легкую адаптацию к условиям школы. Реализуется **комплексно-**

## **целевая программа обеспечения преемственности между дошкольным и начальным образованием.**

Для наиболее успешного содействия всестороннему развитию каждого ребенка как неповторимой, гармонично развитой личности, в соответствии с его способностями, возможностями, потребностями, интересами, выполнения социального заказа общества и родителей, а также осуществления деятельности по основным приоритетным направлениям: гражданско-патриотическому, духовно – нравственному и художественно – эстетическому, детский сад взаимодействует с другими учреждениями.

Базируясь на накопленный опыт работы в ходе реализации проекта **«Социокультурное развитие детей дошкольного возраста посредством взаимодействия с социумом»**, продолжается активное сотрудничество с социумом :

1. Моршанское благочиние Мичуринской и Моршанской Епархии.
2. МБОУ Большекуликовская СОШ.
3. МБУК РЦКДД филиал поселка Центральный.
4. МБУК «Межпоселенческая центральная библиотека Моршанского района» филиал поселка Центральный.
5. ТОГБУЗ «Моршанская центральная районная больница».
6. Куликовский сельский совет.
7. Ракшинское лесничество

Формирование творческой личности, раскрытие и развитие творческой природы детей, воспитание духовности и эстетического вкуса – одна из наиболее важных задач педагогической практики на современном этапе.

Для достижения этой задачи педагогами ДОУ используются дополнительные программы, которые предусматривают расширение этого потенциала, формирование и совершенствование уникальных детских способностей.

### **Дополнительное образование**

<b>Дополнительное образование в МБДОУ д/с «Большекуликовский»</b>		
<b>Цель:</b> всестороннее развитие ребенка – дошкольника, раскрытие его творческих возможностей и способностей.		
<b>Название</b>	<b>Программное содержание</b>	<b>Ответственный</b>
Проект по нравственно-патриотическому воспитанию детей во второй младшей группе «Мой дом, моя семья, моя Родина»	усвоение норм и ценностей, принятых в обществе, включая моральные и нравственные ценности, формирование уважительного отношения и понимание значимости близких людей в жизни ребёнка, семьи. Формирование у детей понятие «Семья», «Родина».	Шушпанникова Л.Е., воспитатель разновозрастной группы от 1,5 до 4 лет
Кружковая работа «Тропинка в экономику»	Формирование основ финансовой грамотности у детей старшего дошкольного возраста.	Почивалова Н.С., воспитатель разновозрастной группы от 4 до 7 лет

Проект «Формирование навыков и умений детей в составлении сюжета сказки посредством театрализованной постановки»	Обучение детей умению составлять сюжет сказки с использованием драматизации.	Почивалова Н. С., воспитатель
Проект «Классическая музыка, как средство повышения нравственного и культурного уровня развития ребёнка».	приобщение детей дошкольного возраста к музыкальной классике, способствование музыкальному и общекультурному развитию дошкольников.	Попова Э.С., музыкальный руководитель
проект «Чудесный мир превращений».	создание оптимальных условий для развития познавательно-исследовательской деятельности дошкольников как основы интеллектуально – личностного, творческого развития.	Горбунова Ю.А., воспитатель разновозрастной группы от 4 до 7 лет
Акватерапия – средство для снятия психоэмоционального напряжения и средство для развития ребёнка	повышение эффективности развивающей и профилактической работы с детьми дошкольного возраста	Зебрева М.А., педагог-психолог

### Условия осуществления образовательного процесса.

#### Материально-техническое обеспечение, обеспеченность методическими материалами и средствами обучения и воспитания

<i>ВИД ПОМЕЩЕНИЯ; ФУНКЦИОНАЛЬНОЕ ИСПОЛЬЗОВАНИЕ</i>	<i>ОСНАЩЕНИЕ</i>
<i>ГРУППОВЫЕ КОМНАТЫ:  * сюжетно-ролевые игры * самообслуживание * трудовая деятельность * самостоятельная творческая деятельность * ознакомление с природой, труд в природе</i>	<i>* книжный уголок * уголок для изобразительной детской деятельности * игровая мебель (атрибуты для сюжетно-ролевых игр) * природный уголок * физкультурный уголок * конструкторы различных видов * головоломки, мозаики, пазлы, настольно-печатные игры и т.д. * развивающие игры</i>

<p><i>СПАЛЬНОЕ ПОМЕЩЕНИЕ:</i></p> <ul style="list-style-type: none"> <li>* дневной сон</li> <li>* гимнастика после сна</li> </ul>	<ul style="list-style-type: none"> <li>* спальная мебель</li> <li>* физкультурное оборудование после сна:</li> <li>массажные коврики, мячи, кубики</li> </ul>
<p><i>РАЗДЕВАЛЬНАЯ КОМНАТА:</i></p> <ul style="list-style-type: none"> <li>* шкафчики для верхней детской одежды</li> </ul>	<ul style="list-style-type: none"> <li>* информационный уголок для родителей</li> <li>* выставки детского творчества</li> </ul>
<p><i>МЕТОДИЧЕСКИЙ УГОЛОК:</i></p>	<ul style="list-style-type: none"> <li>* методическая и педагогическая литература</li> <li>* периодические издания</li> <li>* пособия для занятий</li> <li>* материалы для консультаций, семинаров, педагогических советов, круглых столов и родительских собраний</li> <li>* демонстрационный, раздаточный материал для занятий с детьми</li> <li>* иллюстративный материал</li> <li>* мультимедийная аппаратура</li> </ul>
<p><i>МУЗЫКАЛЬНЫЙ УГОЛОК:</i></p> <ul style="list-style-type: none"> <li>* занятия по музыкальному воспитанию</li> <li>* индивидуальные занятия</li> <li>* ритмика</li> <li>* тематические досуги и развлечения</li> <li>* театрализованные представления</li> <li>* праздники и утренники</li> </ul>	<ul style="list-style-type: none"> <li>* шкаф для пособий, игрушек, атрибутов</li> <li>* синтезатор</li> <li>* разнообразные музыкальные инструменты</li> <li>* музыкальный центр</li> <li>* мультимедийная аппаратура</li> <li>* методическая литература, сборники нот</li> </ul>
<p><i>ФИЗКУЛЬТУРНЫЙ УГОЛОК:</i></p> <ul style="list-style-type: none"> <li>* физкультурные занятия</li> <li>* спортивные досуги, праздники, соревнования, развлечения.</li> </ul>	<ul style="list-style-type: none"> <li>* спортивное оборудование</li> <li>* музыкальный центр</li> <li>* мультимедийная аппаратура</li> </ul>

Организация предметно-игровой среды, обеспечивающая развитие познавательной самостоятельности детей в условиях разновозрастных групп от 1,5 до 4 и от 4 до 7 лет учитывает особенности детей: возраст, уровень развития, интересы, склонности, способности и следующие принципы: насыщенность, трансформируемость, вариативность, доступность, безопасность и привлекательность для детей. Все это



помогает обеспечить физический и психологический комфорт ребенка, его эстетическое развитие, создание у него душевного благополучия.

В игровых комнатах осуществляется зонирование предметно – развивающей среды:

- ✓ центр сюжетно – ролевых игр;
- ✓ центр строительно – конструктивных игр;
- ✓ центр искусства, где размещаются материалы для детской изобразительной деятельности;
- ✓ центр экспериментирования, куда входит уголок природы;
- ✓ центр грамотности, куда входит книжный уголок и все игры, и оборудование для развития речи и подготовки детей к освоению чтения и письма;
- ✓ центр развивающих игр.

Гибкое зонирование способствует удовлетворению потребностей и интересов самого ребенка, когда он получает возможность почувствовать себя полноправным владельцем предметно-игрового окружения. Каждый может найти себе место, удобное для занятий, отвечающее интересам ребенка и комфортное, с точки зрения его эмоционального состояния и благополучия.

#### **Соблюдение в ДОО мер противопожарной и антитеррористической безопасности.**

Основным нормативно-правовым актом, содержащим положение об обеспечении безопасности участников образовательного процесса, является закон РФ «Об образовании», который в пп.3 ч.3 ст.32 устанавливает ответственность образовательного учреждения за жизнь и здоровье воспитанников и работников учреждения во время образовательного процесса. Основными направлениями деятельности администрации детского сада по обеспечению безопасности в детском саду являются:

пожарная безопасность;

антитеррористическая безопасность;

обеспечение выполнения санитарно-гигиенических требований;

охрана труда.

МБДОУ д/с «Большекуликовский» и его филиалы в полном объеме обеспечены средствами пожаротушения, соблюдаются требования к содержанию эвакуационных выходов.

В соответствии с Федеральным законом и Правилами Пожарной безопасности, вывешены планы эвакуации людей при пожаре, проводятся занятия (плановая эвакуация детей) с сотрудниками по умению правильно действовать при пожаре, а также организовано своевременное проведение инструктажей. Детский сад оборудован специальной автоматической системой пожарной сигнализации, выполнена работа по выводу сигнала срабатывания АПС на пульт ПЧ-28 («Стрелец»), ведется видеонаблюдение, установлена кнопка тревожной сигнализации, оснащен системой оповещения и управления эвакуацией (система оповещения «Антитеррор» ROXTON). Дополнительный контроль за безопасностью воспитательно-образовательного процесса осуществляет вахтер, в ночное время – сторож.

Главной целью по охране труда в МБДОУ д/с «Большекуликовский» и его филиалах является создание и обеспечение здоровых и безопасных условий труда, сохранение

жизни и здоровья воспитанников и сотрудников в процессе труда, воспитания и организованного отдыха, создание оптимального режима труда обучения и организованного отдыха. Со всеми работниками учреждения систематически проводится инструктаж по охране жизни и здоровья детей в детском саду и на детских площадках, технике безопасности на рабочем месте; противопожарной безопасности. Ежегодно сотрудники проходят медицинский осмотр.

### **Состояние территории ДОО**

Состояние территории ДОО и его филиалов соответствует действующим санитарно-эпидемиологическим требованиям к устройству, содержанию и организации режима работы в дошкольных организациях, требованиям охраны труда. Участок оборудован достаточным количеством спортивных сооружений и игровых построек. Два раза в год (весна, осень) проводится обследование и испытание игрового оборудования комиссией, с составлением акта обследования и испытания. Производится замена песка в песочнице.

### **Выполнение санитарно-эпидемиологических требований. Организация питания.**

В течение года соблюдался режим дня и санитарно-гигиенические требования пребывания детей в МБДОУ. Администрация детского сада ввела дополнительные профилактические меры в связи с распространением инфекции COVID-19:

- ежедневный усиленный фильтр воспитанников работников;
- термометрию с помощью бесконтактных термометров и опрос на наличие признаков инфекционных заболеваний. Лица с признаками инфекционных заболеваний изолируются, а детский сад уведомляет территориальный орган Роспотребнадзора;
- еженедельную генеральную уборку с применением дезинфицирующих средств, разведенных в концентрациях по вирусному режиму;
- ежедневную влажную уборку с обработкой всех контактных поверхностей, игрушек и оборудования дезинфицирующими средствами;
- дезинфекцию посуды, столовых приборов после каждого использования;
- бактерицидные установки в групповой, спальне и столовой комнатах ;
- частое проветривание групповых комнат в отсутствие воспитанников (согласно графика);
- проведение всех занятий в помещениях групповой ячейки или на открытом воздухе ;
- требование предъявить заключение врача об отсутствии медицинских противопоказаний для пребывания в детском саду ребенка, который переболел или контактировал с больным COVID -19.

Организация питания воспитанников детского сада осуществляется в соответствии с Положением об организации питания воспитанников в МБДОУ детский сад «Большекуликовский» и его филиалах, утвержденным 10-дневным меню. Контроль за организацией питания осуществляет бракеражная комиссия, заведующий, периодически проверяется питание детей в группах. Ведется ежедневный контроль за качеством доставляемых продуктов, их правильным хранением, соблюдением сроков реализации. Имеется вся документация по организации питания, заполняется своевременно. Осуществляется производственный контроль в соответствии с планом. Согласно санитарно-гигиеническим требованиям соблюдение режима питания в детском саду организовано 4-хразовое питание детей:

- Завтрак
- Второй завтрак
- Обед
- Полдник

Анализ выполнения натуральных норм продуктов питания показывает, что в большинстве случаев нормы приближены к 100 %. Витаминизация проводится ежедневно (С-витаминизация, витаминные завтраки).

Случаев детского травматизма в МБДОУ д/с «Большекуликовский» не зарегистрировано.

### Кадровый потенциал ДОУ.

Общее количество педагогических работников	Из них:			
	воспитатель	Музыкальный руководитель	Педагог-психолог	Учитель-логопед
8	5	1	1	1 (внешний совместитель)

### Образовательный уровень педагогического коллектива

Численный состав	Высшее, %	Среднее специальное, %
8	3/ 37,5 %	5/62,5 %

### Уровень квалификации педагогического коллектива

Общее количество	высшая категория, %	1 категория, %	Соотв. занимаемой должности, %	не подлежат аттестации в соответствии с законодательством
8	0	2/25%	3 / 37,5%	3/37,5%

### Стажевые показатели педагогического коллектива

Стаж/кол-во	До 3 лет, %	3-5 лет, %	5-10 лет, %	10-20 лет, %	20-25 лет, %	25 лет и более, %

8	1/12,5%	0	1/ 12,5%	2 /25%	-	4/ 50%
---	---------	---	----------	--------	---	--------

#### Возрастные показатели педагогического коллектива

Общее количество	20-29	30-34	35-39	40-44	45-49	50-54	55-59	60-65
8	0	0	2	1	1	1	3	0

**Вывод:** Кадровое обеспечение МБДОУ детский сад «Большекуликовский» удовлетворительное, все педагоги, имеют специальное образование. В 2021 году в штат ДОУ были введены две должности: педагог-психолог и учитель-логопед. В детском саду трудятся специалисты, любящие свой труд, творческие и инициативные люди. Администрация детского сада обеспечивает психологический комфорт педагогам, создаёт атмосферу педагогического оптимизма, ориентации на успех. Наш коллектив – команда единомышленников, и для всех важно, чтобы дети в детском саду были согреты заботой и вниманием.

В результате кропотливой работы (групповых и индивидуальных консультаций, выступлений на педсоветах с использованием ИКТ и т.д.) возросла сознательность и ответственность педагогов, улучшилось качество знаний нормативно-правовых документов.

К большим достижениям педагогов можно отнести самостоятельное изучение и совершенствование навыков работы на ПК и в Интернете.

Процесс повышения квалификации педагогов является непрерывным. С целью повышения своего профессионального уровня педагоги ДОУ регулярно посещали районные методические объединения, семинары, конференции, самостоятельно изучали периодическую печать и Интернет ресурсы.

Важный показатель результативности педагогического процесса – это условия его организации, главным из которых являются педагогические кадры детского сада. В числе педагогических работников ДОУ имеются педагоги, отмеченные благодарственным письмом Мичуринской епархии русской православной церкви и почетными грамотами администрации Моршанского района, отделом образования администрации Моршанского района. Все педагоги повышают свою квалификацию на районных методических объединениях, областных научно-практических семинарах. Принимают активное участие в конкурсах.

Результативность участия в конкурсах, соревнованиях, смотрах.		
Год	Мероприятия	Результат
2021	районный конкурс «Дорога глазами детей»	Победитель (Агеев Павел, «Инспектор Светофоркин»).

2021	Участие в акциях, посвященных Дню Победы: «Мы о войне стихами говорим», «Окна Победы», «Георгиевская ленточка»	Воспитанники (МБДОУ д/с «Большекуликовский»)
2021	музыкальный конкурс: «Танцующее лето».	Участники (воспитанники) (МБДОУ д/с «Большекуликовский»)
2021	конкурс «Неопалимая купина»	победитель конкурса (Житенева Василиса)
2022	конкурс «Пасха Красная»	участник конкурса (Агеев Павел)
2022	Всероссийская олимпиада «Эколята – молодые защитники природы»	участник (Шитиков Николай)
2022	Всероссийский конкурс "Мелодинка. Блиц-олимпиада: "Методика обучения детей дошкольного возраста музыкально-ритмическим движениям"	Победитель (I место) музыкальный руководитель Попова Э.С.
2022	конкурс методических разработок «Педагогическая находка – 2022»	Победитель (I место) музыкальный руководитель Попова Э.С.
2022	Конкурс «Воспитатель года-2022»	Участник педагог-психолог Зебрева М.А.

### **Финансовые ресурсы ДОУ и их использование.**

Основными источниками для финансово-экономического обеспечения жизнедеятельности Учреждения являются:

1. Бюджетное финансирование:

статьи расходов: оплата труда, начисления на оплату труда;

услуги связи; коммунальные услуги: тепло, холодное водоснабжение, электроэнергия;

2. Внебюджетное финансирование;

- средства родителей (законных представителей) воспитанников;
- безвозмездные или благотворительные взносы, помощь организаций.

Дополнительные платные образовательные услуги в настоящее время МБДОУ д/с «Большекуликовский» не оказывает.

### **Заключение. Перспективы и планы развития .**

Анализ деятельности детского сада за 2021-2022 учебный год показал, что наиболее успешными в деятельности детского сада за данный учебный год можно обозначить следующие показатели:

- ✓ Стабильно положительные результаты освоения детьми ООП МБДОУ детского сада «Большекуликовский»;
- ✓ Повышение профессиональной компетентности педагогических кадров через курсы повышения квалификации, участие в районных семинарах и конкурсах, проведение открытых занятий.
- ✓ Пополнение материально-технической базы ДОУ.

Оценка внутреннего потенциала выявила следующие слабые стороны деятельности коллектива:

- Низкий процент участия воспитанников в конкурсах;
- Недостаточное оснащение материально-технической базы.

Определены следующие направления и задачи, которые должны гарантировать дальнейшее развитие ДОУ.

Основные направления работы на 2022-2023 учебный год:

- ✚ Работа в условиях сохранения угрозы распространения коронавирусной инфекции.
- ✚ Нарботка материалов для работы в дистанционном режиме.
- ✚ Сохранение и укрепление здоровья воспитанников
- ✚ Развитие системы поддержки талантливых детей
- ✚ Совершенствование педагогических кадров
- ✚ формирование патриотических и духовно-нравственных чувств у детей раннего и дошкольного возраста
- ✚ Совершенствовать материально-техническое и программное обеспечение

Задачи воспитательно-образовательной работы ДОУ на 2022-2023 учебный год:

- ❖ Своевременно реагирование на нормативные изменения государственной образовательной политики.

- ❖ Совершенствование работы по укреплению и сохранению здоровья детей, придавая особое значение закаливанию;
- ❖ Обеспечить эффективное, результативное функционирование и постоянный рост профессиональной компетентности педагогов ДООУ.
- ❖ Освоение и внедрение новых технологий воспитания и образования дошкольников, через обновление развивающей образовательной среды ДООУ, способствующей самореализации ребёнка в разных видах деятельности
- ❖ Совершенствовать материально-техническое и программное обеспечение, соответствующей ресурсным возможностям дошкольного учреждения;
- ❖ Использовать возможности сетевого взаимодействия для интеграции в образовательный процесс с целью эффективного решения задач по формированию патриотических и духовно-нравственных чувств у детей раннего и дошкольного возраста ;
- ❖ Введение дополнительного образования, как совокупности услуг доступных для широких групп воспитанников ;
- ❖ Развитие системы управления ДООУ на основе повышения компетентности родителей по вопросам взаимодействия с детским садом;
- ❖ Создание системы раннего выявления одаренности воспитанника;
- ❖ Формирование педагогического коллектива готового к инновационным преобразованиям;
- ❖ Налаживание связей со СМИ с целью повышения имиджа ДООУ.

Приложение 1

**Муниципальное бюджетное дошкольное образовательное учреждение  
детский сад «Большекуликовский»  
Базевский филиал**

# Публичный отчет

Муниципального бюджетного дошкольного образовательного учреждения  
детского сада «Большекуликовский» Базевский филиал  
за 2021-2022 уч. г.

Подготовил: заведующий МБДОУ  
детского сада «Большекуликовский» Базевский филиал  
Н.А.Попова

май 2022 г

## Оглавление

<b><u>Раздел 1. Общая характеристика дошкольного образовательного учреждения.....</u></b>	<b>3</b>
1.1. Социокультурные и экономические условия.....	3
1.2. Программное обеспечение ДОУ.....	4
1.3. Социальный статус семей воспитанников.....	5
1.4. Общественное самоуправление.....	5



1.5. Структура управления ДООУ.....	5
1.6. Стратегия развития и социальный заказ. Задачи 2021-2022 учебного года. .	6
1.7. Контактная информация.....	6
<b><u>Раздел 2. Особенности воспитательно-образовательного процесса.....</u></b>	<b>7</b>
2.1. Охрана и укрепление здоровья детей.....	7
2.2. Социальное партнерство учреждения.....	7
<b><u>Раздел 3. Условия осуществления образовательного процесса.....</u></b>	<b>9</b>
3.1. Характеристика территории ДООУ. Организация развивающей предметно-пространственной среды.....	9
3.2. Организация питания, состояние обеспечения безопасности.....	9
<b><u>Раздел 4. Результаты деятельности ДООУ.....</u></b>	<b>10</b>
4.1. Реализация годового плана работы.....	10
4.2. Результаты оздоровительной работы.....	13
4.3. Образовательные результаты воспитанников .....	13
4.4 Работа МБДООУ с родителями воспитанников.....	16
<b><u>Раздел 5. Кадровый потенциал .....</u></b>	<b>16</b>
5.1. Количественный и качественный состав .....	16
5.2. Развитие кадрового потенциала .....	17
<b><u>Раздел 6. Финансовые ресурсы.....</u></b>	<b>17</b>
<b><u>Раздел 7. Организация безопасности.....</u></b>	<b>18</b>
<b><u>Заключение. Перспективы и планы развития.....</u></b>	<b>19</b>

## **Раздел 1. Общая характеристика дошкольного образовательного учреждения**

- **Социокультурные и экономические условия**

### **Наименование учреждения:**

Муниципальное бюджетное дошкольное образовательное учреждение детского сада «Большекуликовский» Базевский филиал

ИНН 6809003711, ОГРН 1026800678321

**Изменение статуса :** Постановлением администрации Моршанского района Тамбовской области № 1010 от 03.11.2015 года "О реорганизации в форме присоединения к муниципальному бюджетному дошкольному образовательному учреждению детский сад "Большекуликовский" муниципальных бюджетных дошкольных образовательных учреждений: детский сад №13 «Базевский, Ракшинский детский сад в качестве филиалов.

**Год основания:** 1970 год.

**Учредительные документы:**

**Лицензия** выдана Управлением образования и науки Тамбовской области на осуществление образовательной деятельности Серия РО № 036070 от 23.12.2011, регистрационный № 14/351.

**Устав** МБДОУ детского сада «Большекуликовский» от 26.05.2014 г.

**Изменения и дополнения** в Устав МБДОУ детского сада «Большекуликовский» от 22.01.2016 г. № 26

**Фамилия, имя, отчество заведующего филиала:** Попова Наталия Алексеевна

Образование высшее. Квалификационная категория- соответствие занимаемой должности.

Стаж руководителя ДОУ – 13 лет.

**Юридический адрес:** 393900, Тамбовская область ,Моршанский район, поселок Центральный, улица Первомайская, дом 13а.

**Фактический адрес:** 393946, Тамбовская область ,Моршанский район, поселок Базевского совхоза, улица Привокзальная, дом 15.

**.Телефон:** Тел.: 8(47533) 74-7-21

**Учредитель дошкольного учреждения:** Администрация Моршанского района

Дошкольное учреждение расположено в одноэтажном типовом здании , в котором функционирует 1 группа общеразвивающей направленности от 3 до 7 лет.

Наполняемость МБДОУ в 2021 – 2022 учебном году составила 10 детей дошкольного возраста.

Группа	Кол-во детей
Младшая	3
Средняя	1
Старшая	3
Подготовительная	3

Итого	10
-------	----

Режим работы МБДОУ по графику пятидневной рабочей недели с двумя выходными днями. Время пребывания в группах 9 часов с 7.30 до 16.30.

Правила приема на обучение по образовательным программам дошкольного образования в муниципальное бюджетное дошкольное образовательное учреждение д/с «Большекуликовский» Базевский филиал разработаны в соответствии с Федеральным законом «Об образовании в Российской Федерации» от 29.12.2012 № 273-ФЗ, приказом Минобрнауки России от 08.04.2014 № 293 «Об утверждении Порядка приема на обучение по образовательным программам дошкольного образования».

## **1.2. Программное обеспечение ДОУ:**

Содержание и организация образовательного процесса в МБДОУ детского сада «Большекуликовский» Базевский филиал определяется основной общеобразовательной программой муниципального бюджетного дошкольного образовательного учреждения детский сад «Большекуликовский» Базевский филиал, разработанной педагогическим коллективом МБДОУ на основе примерной основной общеобразовательной программы дошкольного образования, одобренной решением федерального учебно-методического объединения по общему образованию.

Основу организации образовательной деятельности составляет комплексно-тематический принцип планирования с ведущей игровой деятельностью. Решение программных задач осуществляется в течение всего пребывания детей в детском саду в разных формах совместной деятельности взрослых и детей и в самостоятельной детской деятельности. При комплексно-тематическом планировании чаще используются такие виды деятельности, как встречи, праздники, развлечения, проекты, события, новизна и привлекательность.

## **1.3. Социальный статус семей воспитанников**

Категории семей нашего образовательного учреждения различны. Основную часть составляют полные благополучные семьи.

### **Категории семей**

семьи с 1 ребенком – 3 семей (30%)

семьи с 2 и более детей – 7 семей (70%)

полные семьи – 9 (90 %)

разведены – 0 (0%)

мать-одиночка – 1 (10 %)

### **Уровень образования родителей**

количество родителей - 19

Высшее образование – 3 (16%)

Среднее специальное (среднее профессиональное) – 13 (68 %)

среднее – 3 (16 %)

### **Место работы родителей**

государственная сфера – 2 (10%)

частная сфера – 12 (74 %)

безработные и домохозяйки – 3 (16%)

### **1.4. Структура управления ДОУ**

Система управления МБДОУ детского сада «Большекулковский» Базевский филиал строится с ориентацией на личность ребенка, учитывая его специфические особенности. Огромное внимание администрацией МБДОУ уделяется изучению потенциальных возможностей каждого члена педагогического коллектива, продуманному распределению функциональных обязанностей между членами коллектива, самооценке результатов работы.

Управление ДОУ строится на принципах самоуправления, обеспечивающих государственно-общественный характер управления дошкольным образовательным учреждением. Непосредственное руководство филиалом осуществляет руководитель филиала. Формами самоуправления ДОУ являются:

- Общее собрание трудового коллектива
- Совет ДОУ
- Педагогический совет
- Общее родительское собрание

Одной из главных задач администрации МБДОУ является широкое информирование родителей обо всех процессах, происходящих в ДОУ.

### **1.6. Стратегия развития и социальный заказ.**

Социальный заказ на услуги детского сада направлен на развитие личности ребенка с учетом его психофизического состояния и индивидуальных возможностей и на подготовку ребенка к школе.

Коллектив ДОУ организывает образовательную деятельность, следуя нижеизложенным положениям:

- Обеспечение Федерального государственного образовательного стандарта дошкольного образования и обеспечение условий реализации образовательной программы, как целостной системы работы по содержанию и уровню развития детей каждого психологического возраста с учетом соблюдения преемственности при переходе к следующему возрастному периоду.
- Создание атмосферы эмоционального комфорта, условий для самовыражения, саморазвития ребенка, творчества, игры, общения и познания мира.
- Основной контекст развития ребенка представляет собой игра, а не учебная деятельность. Достижения детей дошкольного возраста определяются не суммой конкретных знаний, умений и навыков детей, а совокупностью личностных качеств, в том числе обеспечивающих психологическую готовность ребенка к школе. Содержание образовательного процесса в ДОУ обеспечивает достижение воспитанниками готовности к школе.
- Содержание и организация образовательного процесса направлены на формирование общей культуры, развитие физических, интеллектуальных и личностных качеств, формирование предпосылок учебной деятельности, обеспечивающих социальную успешность, сохранение и укрепление здоровья детей, коррекцию недостатков в физическом или психологическом развитии детей.
- Образовательная деятельность учреждения обеспечивает равные стартовые возможности для обучения детей в ДОУ.

### **1.7. Контактная информация**

Заведующий филиала – Попова Наталия Алексеевна

393946 , Тамбовская область, Моршанский район, пос.Базевского совхоза,  
ул.Привокзальная ,д.15

☎: 8 (47533) 74721

✉ : natapopova902@yandex.ru

В детском саду функционирует сайт: <http://basdsmr.68edu.ru/>

### **Цели:**

- поддержка процесса информатизации в ДОУ путем развития единого образовательного информационного пространства Образовательного учреждения; представление образовательного учреждения в Интернет-сообществе.

### **Задачи:**

- обеспечение открытости деятельности образовательного учреждения;
- реализация прав граждан на доступ к открытой информации при соблюдении норм профессиональной этики педагогической деятельности и норм информационной безопасности;

- информирование общественности о развитии и результатах уставной деятельности образовательного учреждения, внутренних и внешних событиях ДОУ.

## **Раздел 2. Особенности воспитательно-образовательного процесса**

### **2.1. Охрана и укрепление здоровья детей**

В МБДОУ ведется комплексная работа по сохранению и укреплению здоровья воспитанников.

Система физкультурно-оздоровительной работы МБДОУ:

- Проведение ежегодной вакцинации
- Проведение закаливающих процедур
- 3–4 года – босохождение;
- 5-7 лет – обливание рук до локтей прохладной водой
- Обеспечение рационального калорийного питания и др.
- Контроль за соблюдением СанПиН в детсаду и на территории ДОУ.
- Профилактика травматизма, педикулёза, отравлений и др.

*Физкультурно-оздоровительная работа* направлена на:

- решение программных задач физического воспитания и развития;
- обеспечение двигательного режима и активности;
- сохранение и укрепление психического здоровья.

Для качественной реализации данных направлений и обеспечения эмоционального комфорта детей в ДОУ в педагогическом процессе используются *образовательные и здоровьесберегающие технологии*.

### **2.2. Социальное партнерство учреждения.**

#### **Взаимодействие с социальными структурами**

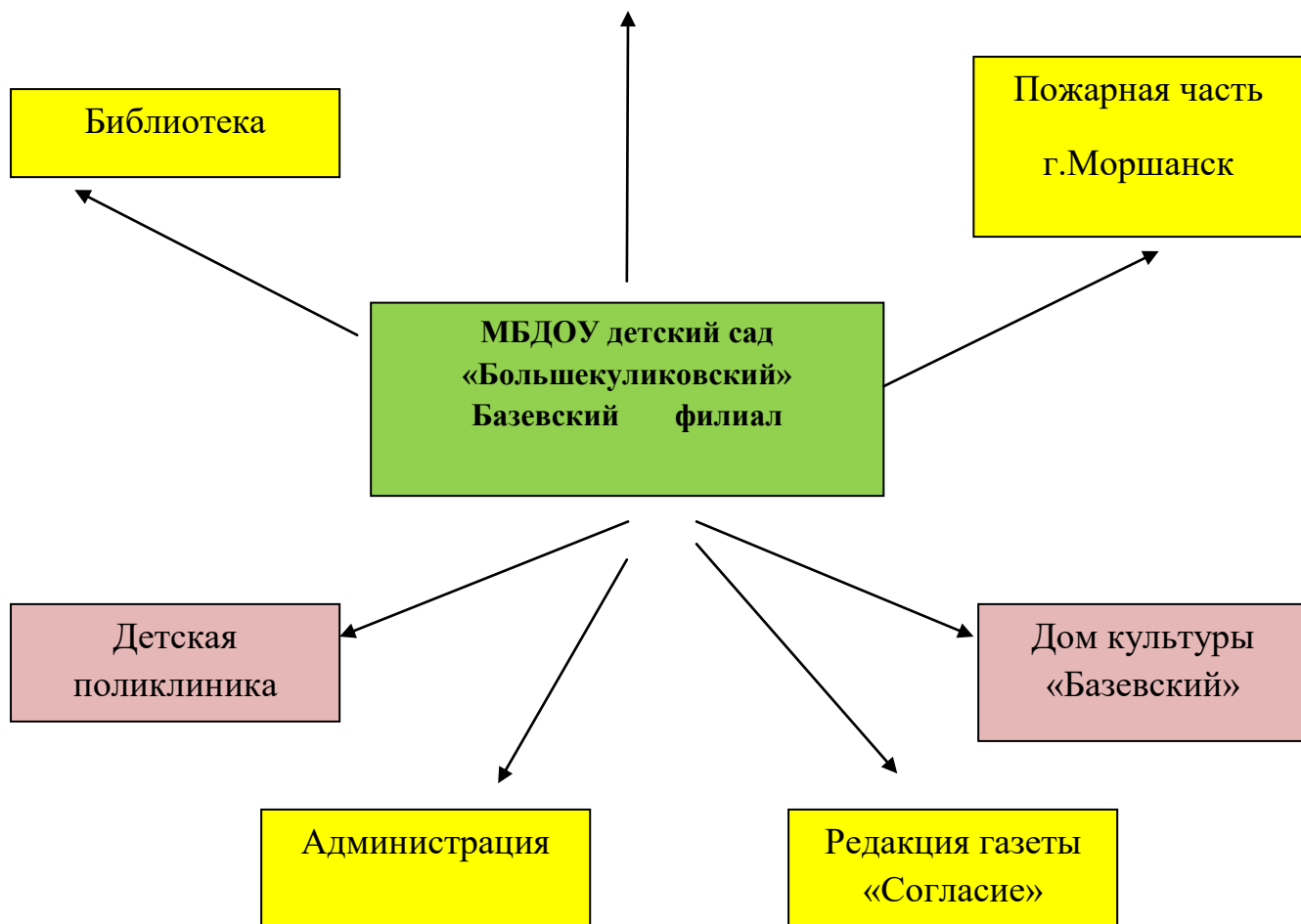
Расположение ДОУ в инфраструктуре позволяет сотрудничать с различными учреждениями, расположенными в ближайшем окружении.

На протяжении нескольких лет детский сад использует разнообразные формы социального партнерства с различными организациями. В этом учебном году заключены договора о сотрудничестве с:

- ❖ Библиотекой,
- ❖ ДК
- ❖ МБОУ Базевский филиал Большекуликовской СОШ.

#### **Взаимодействие с социальными структурами**

МБОУ Базевский  
филиал  
Большекуликовский



На основании совместной работы обогащается образовательный процесс по всем линиям развития детей. Согласно Закону РФ «Об образовании» приоритет воспитания ребенка отдан семье. Социальные институты, такие как ДОУ и школы призваны помочь семье, поддержать, направить и дополнить семейную воспитательную деятельность.

### Раздел 3. Условия осуществления образовательного процесса

#### 3.1. Характеристика территории ДОУ. Организация развивающей предметно-пространственной среды

Детский сад располагается в одноэтажном кирпичном здании, построенном в 1970 году. Территория детского сада имеет ограждение и разбита на:

- ✓ Поляны и цветники;
- ✓ Спортивная площадка;

✓ Прогулочный участок, соответствующий СанПиН, оборудован спортивными сооружениями, песочницей, беседкой, скамейками.

Общая площадь ДОУ составляет 0,22 га.

В состав помещений входят: раздевалка, кабинет заведующего, пищеблок, прачечная, изолятор, игровая, спальня, туалетная комната, кладовая.

Материально-техническая и развивающая среда МБДОУ соответствует санитарно-гигиеническим требованиям.

Для программно-методического обеспечения педагогов имеется необходимая литература, наглядные пособия по всем направлениям деятельности детского сада.

В помещениях групп есть всё необходимое для пребывания, обучения и воспитания детей:

- Игрушки, игры, пособия в соответствии с индивидуальными и возрастными особенностями детей;
- Мебель в соответствии с ростом детей (по требованиям СанПиН);
- Приобретен и пополняется развивающий занимательный материал;
- Подобраны и пополняются информационно-просветительские материалы для родителей;
- В раздевалках установлены индивидуальные шкафчики, оформлены выставки для детских творческих работ, оформлены стенды с информацией для родителей;

Имеется комплексная система безопасности:

- автоматическая пожарная сигнализация;
- система тревожной сигнализации;

### **3.2. Организация питания, состояние обеспечения безопасности.**

Правильное питание - это основа длительной и плодотворной жизни, залог здоровья. Поэтому в плане работы детского сада вопрос о правильном питании занимает одно из важнейших мест.

Весь цикл приготовления блюд происходит на пищеблоке. Санитарное состояние пищеблока соответствует требованиям Сан ПиН.

. Имеется десятидневное меню. При составлении меню используется разработанная картотека блюд, что обеспечивает сбалансированность питания по белкам, жирам, углеводам.

Продукты, включенные в питание разнообразны:

- 9 видов круп;
- из овощей: капуста, лук, морковь, свекла, картофель, огурцы, помидоры, зеленый горошек;
- мясная продукция: куры, мясо говядины, субпродукты (печень, сердце);
- рыба морская: минтай, треска;
- молочная продукция: творог, сметана, молоко, кефир;
- фрукты: яблоки, бананы, груши;
- разные виды напитков: компоты ассорти (изюм, курага, чернослив, сухофрукты), соки;



- хлеб;
- 1-2 раза в неделю свежая выпечка.

Компоты ежедневно витаминизируются витамином С;

Готовая пища выдается только после снятия пробы и соответствующей записи в журнале результатов оценки готовых блюд. Организация питания постоянно находится под контролем администрации. Ежедневно проводится бракераж готовой и сырой продукции.

В течение года соблюдался режим дня и санитарно-гигиенические требования пребывания детей в МБДОУ. Администрация детского сада ввела дополнительные профилактические меры в связи с распространением инфекции COVID-19:

- ежедневный усиленный фильтр воспитанников работников;
- термометрию с помощью бесконтактных термометров и опрос на наличие признаков инфекционных заболеваний. Лица с признаками инфекционных заболеваний изолируются, а детский сад уведомляет территориальный орган Роспотребнадзора;
- еженедельную генеральную уборку с применением дезинфицирующих средств, разведенных в концентрациях по вирусному режиму;
- ежедневную влажную уборку с обработкой всех контактных поверхностей, игрушек и оборудования дезинфицирующими средствами;
- дезинфекцию посуды, столовых приборов после каждого использования;
- бактерицидные установки в групповой, спальне и столовой комнатах ;
- частое проветривание групповых комнат в отсутствие воспитанников (согласно графика);
- проведение всех занятий в помещениях групповой ячейки или на открытом воздухе ;
- требование предъявить заключение врача об отсутствии медицинских противопоказаний для пребывания в детском саду ребенка, который переболел или контактировал с больным COVID -19.

### ***Обеспечение безопасности жизни и деятельности детей.***

В детском саду систематически отслеживается:

- состояние мебели в группах,
- освещенность в групповых комнатах и кабинетах.
- санитарное состояние всех помещений ДОУ и его территории.
- соблюдение режимных моментов, организация двигательного режима.

Разработан гибкий режим реализации двигательной активности при неблагоприятных погодных условиях.

В соответствии с планом проведения объектовых тренировок с воспитанниками и персоналом, проходят учения по эвакуации детей в случае чрезвычайных ситуаций.

Территория ДООУ освещена, подъездные пути закрыты, регулярно осматривается на предмет безопасности. Разработан паспорт дорожной безопасности, паспорт антитеррористической защищенности.

## **Раздел 4. Результаты деятельности ДООУ**

### **4.1.Реализация годового плана работы ДООУ**

**Перед педагогическим коллективом были поставлены на 2021-2022 учебный год следующие задачи:**

#### **Цель:**

Построение работы ДООУ в соответствии с ФГОС, создание благоприятных условий для полноценного проживания ребенком дошкольного детства, формирования основ базовой культуры личности, всестороннее развитие психических и физических качеств в соответствии с возрастными и индивидуальными особенностями, подготовка ребенка к жизни в современном обществе.

#### **Задачи:**

1. Создание и совершенствование предметно-пространственной развивающей среды МБДООУ в соответствии с ФГОС ДО.
2. Способствовать развитию игровой деятельности как основы социального развития ребёнка в условиях реализации ФГОС.

#### **Формы работы:**

#### **Традиционные:**

- тематические педсоветы;
- повышение квалификации;
- работа педагогов над темами самообразования;
- открытые мероприятия и их анализ;
- участие в конкурсах;
- организация консультативной подготовки педагогов.

Высшей формой методической работы является **Совет ДООУ**. В ДООУ проводятся Советы ДООУ, которые включают теоретический материал (доклады, сообщения), аналитический материал (анализ состояния работы по направлениям, итоги мониторинга)

В 2021-2022 году были проведены :

❖ Установочный, аналитико-планирующий **«Организация учебно-воспитательного процесса в дошкольном образовательном учреждении»**, на котором были утверждены годовой план работы на 2021-2022 учебный год, рабочие программы педагогов, планы работы с социальными структурами, сотрудничающие с ДООУ, расписание НОД.

**«Тема: "Экология в детском саду».** Воспитатель Богомолова Е.В. провела открытое занятие с детьми и родителями на тему «Эколята дошколята- друзья и защитники природы!». Цель занятия: ознакомление с природой родного края, развитие кругозора, познавательных способностей, интерес к природе и забота о природе Тамбовского края через использование современных активных форм обучения. Было сделано ряд дидактических игр экологической направленности: « В мире животных», «Птицы нашего края» и другие. Были оформлены альбомы: «Времена года», « Природа нашего края». При реализации программы «Юный эколог» был оформлен плакат : « Берегите природу!».

В течении учебного года воспитанники группы принимали участие :

- Во Всероссийском уроке – «Эколята- молодые защитники природы», который проводился в рамках Всероссийского Экологического фестиваля детей и молодёжи «Земле жить!»
- В акции "Каждому скворцу по дворцу".
- В муниципальной акции "Дни защиты от экологической опасности"
- Во Всероссийском проэкте "Экологические сказки России".



**❖ «Тема: «Здоровьесберегающая среда ДОУ** - условия физического и психического здоровья детей». Цель данного педсовета: Анализ состояния физкультурно-оздоровительной работы в ДОУ, определение наиболее эффективных методов в работе. Совершенствование образовательного процесса с позиций здоровьесберегающей технологии. Повышение творческой активности педагогов. Форма проведения: круглый стол. На совете выступила руководитель филиала Попова Н.А. которая ознакомила присутствующих с системой физкультурно-оздоровительной работы в ДОУ. Далее педагоги поделились своими мнениями по поводу системы оздоровительных мероприятий в ДОУ, подробно были рассмотрены формы работы и её эффективность.

«Развитие игровой деятельности в условиях реализации ФГОС ДО, в условиях современного образования». Форма проведения - круглый стол. Цель «Совершенствовать работу детского сада и семьи по развитию игровой деятельности в условиях реализации ФГОС ДО». На совете ДОУ были рассмотрены вопросы, касающиеся развития игровой деятельности дошкольников.

**«Тема: «Итоги работы ДОУ».** На итоговом совете была проанализирована работа за 2021-2022 учебный год с заслушиванием публичного доклада руководителя филиала

**Для повышения педагогического мастерства педагогов проведены:**

- консультации:

«Аттестация педагогических кадров – путь к повышению педагогического мастерства и качества образования в условиях введения ФГОС ДО»,

«Профилактика простудных заболеваний»,

«Методические рекомендации по предметно-развивающей среде ДОО в соответствии с ФГОС ДО».

Эта форма работы позволила воспитателям увидеть, как работают коллеги, использовать их позитивный опыт, осознать свои недочеты. Кроме того, педагоги учатся анализировать особенности учебно-воспитательной деятельности в целом, досуговой деятельности в группе, что позволяет им включаться в процесс управления качеством образования.

- открытые просмотры:

«Проведение мониторинга достижения детьми планируемых результатов освоения программы»,

«Использование предметно-пространственной развивающей среды в НОД»,

- взаимопосещения педагогов:

«Эффективность использования информационных стендов для родителей»,

«Диалог и развитие исследовательской активности ребенка»,

«Образовательная деятельность, осуществляемая в ходе режимных моментов»,

«Использование подвижных игр в разных видах деятельности»,

«Использование нетрадиционных форм и методов работы с детьми дошкольного возраста»,

«Организация мониторинга достижения детьми планируемых результатов освоения программы».

Для выявления проблем, в работе воспитателей и специалистов, и своевременной коррекции воспитательно-образовательной работы в ДОУ методической службой использовались :

## ОПЕРАТИВНЫЙ КОНТРОЛЬ

- оформление родительских уголков;
- оснащение групп мебелью в соответствии с ростом детей;
- санитарное состояние групп;
- охрана жизни и здоровья;
- развивающая среда групп;
- своевременность оплаты за детский сад;
- проведение групповых собраний;
- качественное ведение документации;
- готовность воспитателей к занятиям;
- санитарное состояние детского сада;
- проведение закаляющих мероприятий;
- проверка нормы питания в группах;
- продолжительность прогулок;

Укрепление *сотрудничества детского сада и школы*, как одного из условий обеспечения преемственности дошкольного и начального обучения. Для реализации этой задачи, согласно годовому плану, была проведена следующая работа:

- Посещение воспитателями подготовительных к школе групп открытых уроков в начальной школе;
- Консультации педагога для родителей будущих первоклассников;
- Проведение совместных концертов, соревнований;
- Экскурсии по школе.

## 4.2. Результаты оздоровительной работы

показатели	Динамика показателей	
	Начало года	Конец года

Случаев заболеваний всего по ДОУ	1	3
Случаев заболеваний органов дыхания	3	1
Случаев кишечных инфекций	0	0
Случаев других инфекционных заболеваний/процент	2	5

Показатели заболеваемости за 2021-2022 учебный год обусловлены обострением эпидемиологической обстановки по заболеваемости ОРВИ и гриппом зимой и весной 2021-2022 года.

#### **4.3. Образовательные результаты воспитанников:**

Для оценки качества образовательного процесса в МБДОУ был проведён мониторинг по достижению детьми планируемых результатов освоения Программы. Мониторинг образовательного процесса проводился через отслеживание результатов освоения образовательной программы

Мониторинг осуществлялся на основании Положения о мониторинге качества образования в ДОУ, годового плана ДОУ .

Итоги **мониторинга освоения программного материала** на конец года показали, что детьми всех возрастных групп материал по всем образовательным областям усвоен (результаты представлены в таблицах). Можно отметить, что работа по примерной общеобразовательной программе дошкольного образования «От рождения до школы» под редакцией Н. Е. Вераксы, Т. С. Комаровой, М. А. Васильевой благотворно сказывается на результатах итогового мониторинга.

Всего обследовано: 10 воспитанников.

#### **В сравнении по группам:**

возрастная группа	детей всего	все разделы программы		
		Количество (начало года/конец года)		
		<b>В</b>	<b>С</b>	<b>Н</b>
<b>МЛАДШАЯ</b>	3	2/2	1/1	0/0
<b>СРЕДНЯЯ</b>	1	0/1	1/0	0/0
<b>СТАРШАЯ</b>	3	1/2	1/1	1/0
<b>ПОДГОТОВИТЕЛЬНАЯ</b>	3	1/1	1/2	1/0

Участниками образовательного процесса в течение года являлись воспитатели, дети и их родители (законные представители).

Содержание образовательной программы включает совокупность образовательных областей, которые обеспечивают разностороннее развитие детей с учетом их возрастных и индивидуальных особенностей по основным направлениям – физическому, социально-личностному, познавательно-речевому и художественно-эстетическому.

Первостепенными задачами деятельности МБДОУ является всестороннее развитие детей:

- осуществление комплексной коррекционно-воспитательной работы с детьми;
- разработка системы работы по социально-бытовой ориентировке детей с целью выработки адаптивного поведения и успешной подготовки ребенка к школе;
- создание комплексной системы психолого-педагогической диагностики, коррекционно-развивающего воспитания детей с проблемами в развитии;
- отработка различных методик дифференциальной диагностики.

Реализуемая в МБДОУ программа способствуют наиболее полному личностному развитию воспитанников, применению полученных знаний, умений и навыков в их практической деятельности, повышают информативный уровень.

Отличительная черта учебно-воспитательного процесса в МБДОУ – его развивающий характер, который привлекался в создании условий для того, чтобы каждый воспитанник мог полностью реализовать себя, свои индивидуальные способности и интересы.

С целью повышения результативности педагогической работы были проведены педсоветы, консультации. К каждому педсовету проводилась диагностика детей по обсуждаемой теме совета ДОУ, отслеживание результатов деятельности педагогов во взаимодействии с детьми.

Особое внимание уделяется физкультурным занятиям как одному из важнейших условий воспитания здорового ребенка. Педагоги в игровой форме знакомят детей с различными чрезвычайными ситуациями его окружения, формируют психологическую устойчивость поведения, развивают защитные рефлекс и навыки само- и взаимопомощи, формируют сознательное, ответственное и бережное отношение к своей безопасности.

Развитие ребенка зависит не только от того, как организован процесс воспитания, но и где и в каком окружении он живет. Большая творческая работа проводится по взаимодействию с семьей, включая родителей в воспитательно-образовательный процесс: совместное оформление стендов, тематических выставок, буклетов, альбомов, проведение досугов, праздников, развлечений. Родители через систему наглядной агитации получают всю интересующую их информацию об организации работы группы, Учреждения. В

информационных стендах размещаются консультативные материалы по всем видам деятельности.

Педагогический коллектив создает такие условия, чтобы ребенок, выходящий из детского сада, был в школе не только успешным, но психологически и социально зрелым.

Необходимо в новом учебном году продолжать работу по укреплению материально-технической базы. Проблема пополнения и обновления предметно-развивающей среды, методического обеспечения в соответствии с ФГОС остается одной из приоритетных задач в развитии ребенка.

Существуют проблемы, которые педагогический коллектив будет решать в новом учебном году:

- Материальное оснащение предметно-развивающей среды в группах в соответствии с ФГОС для воспитания и развития личности ребенка.

#### **4.4. Работа ДОУ с родителями воспитанников.**

В соответствии с требованиями федерального стандарта образования проводилась активная работа с родителями. Родители являются основными социальными заказчиками ДОУ, поэтому взаимодействие педагогов с ними просто невозможно без учета интересов и запросов семьи.

Работе с семьей в ДОУ уделялось серьезное внимание. Строилась эта работа на принципах партнерства, сотрудничества, взаимодействия.

Родители привлекались к участию в мероприятиях, проводимых в ДОУ: утренники, спортивные праздники, выставки совместного детско-родительского творчества; субботники, проведение ремонта детского сада.

Проводились общие родительские собрания. Регулярно проводились индивидуальные беседы и консультации по вопросам воспитания и обучения детей. Проводилось анкетирование родителей.

В группах проводились тематические выставки по разным направлениям, в которых также принимали участие родители. В родительских уголках оформлены папки-передвижки, стенды, памятки, буклеты, куда помещались информационные материалы, согласно календарного плана, т.е. педагоги использовали различные формы работы.

С родителями вновь поступающих детей проводились беседы, заключались договора, проводилась экскурсия по детскому саду.

### **Раздел 5. Кадровый потенциал**

#### **5.1. Количественный и качественный состав**

Штатное расписание – 6 сотрудников. Из них:

Административный персонал 1 человек

- заведующий филиала – 1

Педагогический персонал –1 человека, Из них:

- воспитатель – 1
- музыкальный руководитель – 1

Обслуживающий вспомогательный персонал – 3 человека

Из них помощники воспитателя – 1

МБДОУ детский сад «Большекуликовский» Базевский филиал в 2021-2022 учебному году был укомплектовано штатами на 100 %.

### Качественный состав педагогического коллектива

Кадровый потенциал МБДОУ играет решающую роль в обеспечении качества образовательного процесса.

### Образовательный уровень педагогического состава.

Учебный год, всего педагогов	образование			квалификация			
	высшее	средне-специальное	обучающиеся в ВУЗах	высшая	I категория	II категория	Соответствие занимаемой должности
2020-2021							
1 чел.	0 чел	1 чел.	0	0	0	0	1

### Стаж работы и возраст педагогического состава

Стаж	КОЛ-ВО	%	Возрастные характеристики педагогического состава		
				КОЛ-ВО	%
от 1 до 5 лет	0	0%	20-30 лет	0	0%
от 20 до 30 лет	1	100%	40-50 лет	1	100%

### 5.2. Развитие кадрового потенциала



## **Курсы повышения квалификации:**

Процесс повышения квалификации педагогов является непрерывным.

Совершенствование уровня профессионально-педагогической квалификации педагогов осуществляется через посещение курсов повышения квалификации, посещение методических объединений, семинаров. В 2021 году воспитатель прошла курсы повышения квалификации «ФГОС ДО: применение игровых практик для современного развития детей», принимала участие в он-лайн вебинарах : «Основы финансовой грамотности в образовательных организациях»; «Эффективные практики дистанционного обучения детей в условиях COVID-19»; «Проектирование инклюзивной образовательной среды с использованием ИКТ» и др.

Также педагоги уделяют большое внимание самообразованию через изучение методической литературы, статей журналов «Дошкольное воспитание», «Воспитатель ДОУ» и др. В 2021 -2022 учебном году наш детский сад участвовал в следующих районных и областных мероприятиях:

1. Дорога глазами детей в номинации золотое перо
2. Региональный патриотический фестиваль Рождественское чудо
3. Конкурс Пасхальная поделка.

## **Раздел 6. Финансовые ресурсы**

Финансирование детского сада осуществляет Администрация Моршанского района, которая является Учредителем МБДОУ.

### **Материально-технические ресурсы**

В создании комфортной образовательной среды немаловажную роль играет материально-техническое обеспечение. Был проведен ремонт. Приобретены игрушки, методическая и познавательная литература, диски с учебным и информационным материалом, методические пособия, дидактический материал. Развитие материальной базы тесно связано с бюджетным финансированием.

Все группы оснащены необходимой мебелью, оборудованием, играми и игрушками в соответствии с возрастными особенностями воспитанников, требованиями Основной общеобразовательной программы и ФГОС ДО.

Для развития экологической культуры детей в группе размещены уголки озеленения с комнатными растениями, оборудование по уходу за растениями, красочные календари природы и погоды. Разнообразный иллюстрированный материал – альбомы, картины по временам года, дидактические игры.

Оснащен уголок экспериментирования: материалы для наглядного показа и детского исследования (глобусы, карты, макеты, иллюстрации, магниты, лупы, настольно – печатные игры).

Предметно - пространственная организация групповых помещений служит интересам и потребностям детей, а ее элементы развитию каждого ребенка.

Обеспечен свободный доступ к играм, игрушкам, материалам и т.д.

Разнообразное оборудование помещений в группах позволяет ребенку заниматься заинтересовавшей его деятельностью, по желанию сменить ее.

Детский сад функционирует с 1970 года. Из-за длительного времени эксплуатации требуется замена приборов отопления, оконных рам, замена электропроводки

## **Раздел 7. Организация безопасности**

В учреждении имеется кнопка тревожной сигнализации с выводом сигнала на пульт немедленного реагирования.

ДОУ оснащено автоматической пожарной сигнализацией с выводом сигнала о пожаре на пульт пожарной службы г.Моршанск.

Территория учреждения по периметру огорожена забором, высота которого 1,5 метра.

Ежегодно в сентябре приказом по ДОУ назначаются ответственные лица за организацию безопасной работы. Совместно с председателем п/к разрабатываются организационно-технические мероприятия по улучшению условий охраны труда, в которые входят и технический осмотр здания, и регулярная проверка рабочих мест с целью контроля за соблюдением работниками правил ТБ, проверка освещения и т.д.

Руководитель филиала Попова Н.А. постоянно повышает свой профессиональный уровень на курсах по охране труда и технике безопасности.

Регулярно проводятся проверка знаний по охране труда, ТБ и пожарной безопасности с регистрацией в журнале. 2 раза в год проводятся тренировочные занятия совместно с сотрудниками и детьми на случай возникновения пожара в соответствии с планом мероприятий.

В ДОУ разработан Паспорт безопасности, который является единым информационно-справочным документом, определяющим готовность детского сада к предупреждению и смягчению последствий ЧС, в том числе, возникающих в результате возможных террористических акций.

Со всеми работниками учреждения систематически проводится инструктаж по охране жизни и здоровья детей в детском саду и на детских площадках, технике безопасности на рабочем месте; противопожарной безопасности.

## **Заключение. Перспективы и планы развития**

Цель дошкольного образования состоит в создании условий для максимального раскрытия индивидуального возрастного потенциала ребенка. Современному детскому саду необходимо синхронизировать процессы обучения и воспитания, сделать их не противостоящими друг другу, а взаимодополняющими развитие детей. Ребенок должен получить право стать субъектом собственной жизнедеятельности, увидеть свой потенциал, поверить в свои силы, научиться быть успешными в деятельности. Это в значительной мере облегчит ребенку переход из детского сада в школу, сохранит и разовьет интерес к познанию в условиях школьного обучения.

Анализ деятельности детского сада за 2021-2022 учебный год показал, что учреждение имеет стабильный уровень функционирования. Наиболее успешными направлениями в деятельности детского сада за 2021 – 2022 учебный год можно обозначить следующие показатели:

- Сложившийся стабильный коллектив;

- Сформированность развивающей предметно-пространственной среды в группах в соответствии с рекомендациями образовательной программы;
- Стабильно положительные результаты освоения детьми образовательной программы.

**Основными направлениями деятельности станут:**

- Обеспечение доступности дошкольного образования и сохранение конкурентоспособности детского сада;
- Выполнение Образовательной программы;
- Реализация основных направлений - совершенствование оздоровительной деятельности с привлечением социальных партнеров, родительской общественности.
- Проявление активности и представления опыта работы детского сада через участие в конкурсах, семинарах различного уровня, размещение информации о деятельности детского сада на сайте;
- Своевременное реагирование на нормативные изменения государственной образовательной политики.
- Внедрение в педагогический процесс ДОО новых современных технологий

Коллектив ДОО ставит перед собой цель: «Обеспечение единства формирования базиса личностной культуры, социального, познавательного развития ребенка дошкольного возраста. Координация трех социальных институтов образования: семьи, детского сада и школы».

**В материально-техническом обеспечении заменить:**

- игровую мебель в группе, раздевальные шкафы;
- ремонт цоколей и фундамента детского сада;
- обновить малые формы на территории детского сада, интересным для детей оборудованием

**Муниципальное бюджетное дошкольное образовательное учреждение  
детский сад «Большекуликовский»  
Ракшинский филиал**

## **Публичный отчет**

**Муниципального бюджетного дошкольного образовательного учреждения  
детского сада «Большекуликовский» Ракшинский филиал  
за 2021-2022 уч. г.**

Подготовил: заведующий МБДОУ  
детского сада «Большекуликовский» Ракшинский филиал  
Шитикова Ю.В.

## Содержание:

Аннотация к публичному докладу.....	3
1 Общая характеристика учреждения.....	4
1.1 Тип, вид учреждения.....	4
1.2 Лицензия на образовательную деятельность.....	4
1.3 Режим работы.....	4
1.4 Возрастные группы, их направленность.....	4
1.5 Социальный статус семей воспитанников.....	5
1.6 Орган государственно-общественного управления (самоуправления).....	6
1.7 Контактная информация.....	7
2 Особенности образовательного процесса.....	7
2.1 Специфика основной образовательной программы МБДОУ.....	7
2.2 Взаимодействие с социальными структурами.....	8
2.3 Реализация годового плана ДОУ.....	9
3 Условия осуществления образовательного процесса.....	10
3.1 Характеристика территории ДОУ. Материальная база ДОУ.....	10
3.2 Организация питания.....	11
3.3 Обеспечение безопасности жизни и деятельности детей.....	12
3.4 Кадровое обеспечение.....	12
3.5 Медицинское обслуживание.....	13
4 Организация безопасности.....	14
Заключение. Перспективы и планы развития.....	14

### *Аннотация к публичному докладу*

Настоящий публичный доклад (далее по тексту - доклад) отражает состояние дел и результаты деятельности муниципального бюджетного дошкольного образовательного учреждения детского сада «Большекуликовский» Ракшинского филиала за 2021 – 2022 учебный период.

Цель настоящего доклада – обеспечение информационной основы для организации диалога и согласования интересов всех участников образовательных отношений, информирование общественности, прежде всего родителей (законных представителей) об образовательной деятельности, основных результатах функционирования учреждения, планируемых мероприятиях и направлениях его развития.

Предложенные данные позволяют получить общую характеристику дошкольной организации, информацию о режиме работы, составе воспитанников, структуре управления дошкольной образовательной организацией, условиях осуществления образовательной деятельности, в том числе материально-технической, кадровых и финансовых.

Информация о состоянии здоровья воспитанников, организации питания и условиях обеспечения безопасности демонстрируют направления и результаты деятельности по здоровьесбережению участников образовательных отношений.

В заключительной части доклада изложены основные направления ближайшего развития дошкольной образовательной организации.

## **1. Общая характеристика учреждения**

### **1.1. Тип, вид учреждения**

Муниципальное дошкольное образовательное учреждение детский сад «Большекуликовский» Ракшинский филиал. Категория – четвертая.

### **1.2. Лицензия на образовательную деятельность**

Лицензия на осуществление образовательной деятельности серия А № 0002141, регистрационный № 14/354 выдана 23 декабря 2011 г.

### **1.3. Режим работы**

ДОУ работает круглый год по графику пятидневной рабочей недели с двумя выходными днями (суббота, воскресенье), кроме праздничных дней. Продолжительность работы ДОУ – 9 часов. Режим работы групп – 9 часов, с 7:30 до 16:30. В праздничные дни продолжительность работы сокращается на 1 час.

### **1.4. Возрастные группы, их направленность**

В ДОУ принимаются дети в возрасте от 2 до 7 лет.

Прием детей осуществляется самостоятельно ДОУ на основании правил приема детей в муниципальные образовательные учреждения, реализующие общеобразовательные программы дошкольного образования, утвержденным Постановлением администрации Моршанского района Тамбовской области, по письменному заявлению родителей (законных представителей) при наличии медицинской карты ребенка, копии свидетельства о рождении ребенка, паспорта гражданина Российской Федерации одного из родителей (законных представителей), в который вписан ребенок, с отметкой о регистрации по месту жительства, пребывания в течение всего года с учетом предельной наполняемости групп.

При приеме ребенка в ДОУ в обязательном порядке заключается договор с родителями (законными представителями), включающий в себя взаимные права, обязанности и ответственность сторон, возникающие в процессе воспитания, обучения, развития, присмотра, ухода и оздоровления детей, длительности пребывания ребенка в ДОУ, а также расчета размера платы, взимаемой с родителей (законных представителей) за содержание ребенка в ДОУ. Договор заключается в двух экземплярах, по экземпляру для каждой стороны.

В ДОУ одна группа.

В ДОУ имеется Консультативный центр для родителей (законных представителей) и детей, воспитывающихся в условиях семьи. Консультативный центр создан во исполнение приказа по отделу образования Моршанского района «Об открытии Консультативного центра для родителей (законных представителей) и детей, воспитывающихся в условиях семьи» и положения, которое направлено на реализацию Международной конвенции о правах ребенка, ст.43 Конституции РФ, закона РФ «Об основных гарантиях прав ребенка» от 24.07.98 г., № 124-ФЗ, ст. 18 п. 5 Закона РФ «Об образовании».

Консультативный центр является структурным подразделением образовательного учреждения, реализующего общеобразовательную программу дошкольного образования.

Консультативный центр создается для родителей (законных представителей) и детей в возрасте от 0 до 7 лет, не посещающих образовательные учреждения.

Консультативные центры являются одной из форм оказания помощи семье в воспитании и развитии детей дошкольного возраста.

Основными формами деятельности Консультативного центра является организация лекториев, теоретических и практических семинаров для родителей (законных представителей), индивидуальных и групповых консультаций по запросу родителей (законных представителей), организация заочного консультирования по письменному обращению, телефонному звонку, через организацию работы сайта образовательного учреждения и т.д.

Консультативный пункт может осуществлять консультативную помощь родителям (законным представителям) по следующим вопросам:

- ✓ социализация детей дошкольного возраста, не посещающих ДОУ;
- ✓ готовность к обучению в школе;
- ✓ профилактика различных отклонений в физическом, психическом и социальном развитии детей дошкольного возраста, не посещающих ДОУ;
- ✓ выбор образовательной программы;
- ✓ организация игровой деятельности;
- ✓ организация питания детей;
- ✓ создание условий для закаливания и оздоровления детей;
- ✓ социальная защита детей из различных категорий семей.

В целях оказания помощи семье специалисты Консультативного центра могут проводить работу с детьми с целью получения дополнительной информации в форме беседы, проведения диагностических исследований, организации наблюдения за детьми и др.

Работа с родителями (законными представителями) и детьми в Консультативном центре проводится в различных формах: групповых, индивидуальных.

Консультативный центр работает 2 раза в неделю в среду и пятницу с 14.00 – 15.00 часов.

### **1.5. Социальный статус семей воспитанников**

Категории семей нашего образовательного учреждения различны. Основную часть составляют благополучные семьи.

Категории семей

- Семьи с 1 ребенком – 19 семей
- Семьи с 2 и более детьми – 0 семей
- Полные семьи – 13
- Разведены – 3



- Мать-одиночка – 3  
Место работы родителей
- Государственная сфера – 5
- Частная сфера – 18
- Безработные и домохозяйки – 3

#### **1.6. Орган государственно-общественного управления (самоуправления)**

В соответствии с Федеральным законом Российской Федерации от 29 декабря 2012 г. № 273-ФЗ, управление ДОУ строится на принципах единоличия и самоуправления. Формами самоуправления ДОУ, обеспечивающими государственно-общественный характер управления являются:

- общее собрание трудового коллектива;
- Совет ДОУ;
- педагогический совет;
- родительский комитет.

Непосредственное руководство ДОУ осуществляет прошедший соответствующую аттестацию заведующий, назначаемый на должность Учредителем. Руководство Учреждения осуществляется в соответствии с Уставом Учреждения и законодательством Российской Федерации;

Заведующий Учреждением выполняет функции руководителя в соответствии с должностной инструкцией;

В Учреждении соблюдается исполнительная дисциплина: имеется номенклатура дел, регистрируется входящая и исходящая документация;

Осуществляется работа по изучению и реализации нормативных документов (приказов, инструкций), обеспечивается целевое расходование средств, предусмотренных статьей, имеются данные о последней инвентаризации материальных ценностей;

В Учреждении имеется нормативно-правовая документация, регулирующая деятельность образовательного процесса:

Устав Учреждения, договор с учредителем, договор с родителями (законными представителями) и Учреждением, положение о родительском комитете, положение о попечительском совете, положение о комплектовании детского сада.

Документация ведется в соответствии с перечнем документации Учреждения, утвержденным приказом госкомитета СССР по народному образованию и Министерства здравоохранения от 04.10.1988г. №369/745.

#### **1.7. Контактная информация**

Место нахождения: 393901, Тамбовская область, Моршанский район, с. Ракша, улица Центральная, дом 56.

Телефон: 8(47533)-54-4-49

Электронная почта: [raksha-ds@yandex.ru](mailto:raksha-ds@yandex.ru)

Информационная страница в сети «Интернет»: <http://rakdsmr.68edu.ru>

## **2. Особенности образовательного процесса**

### **2.1. Специфика основной образовательной программы МБДОУ**

Воспитательно-образовательный процесс в ДОУ выстроен на основе грамотного сочетания в работе педагогов примерной основной общеобразовательной программы дошкольного образования «От рождения до школы» под редакцией Н. Е. Вераксы, Т. С. Комаровой, М. А. Васильевой /2014 г., требований СанПиН 2.4.1.3049 –13, федеральных государственных образовательных стандартов дошкольного образования.

#### Основными задачами программы являлось:

- ✓ создание благоприятных условий для полноценного проживания ребенком дошкольного детства;
- ✓ охрана жизни и укрепление здоровья детей;
- ✓ всестороннее развитие психических и физических качеств в соответствии с возрастными и индивидуальными особенностями;
- ✓ подготовка к жизни в современном обществе, к обучению в школе; формирование активного и бережного уважительного отношения к окружающему миру;
- ✓ приобщение к основным сферам человеческой культуры (труду, знаниям, искусству, морали);

#### Для достижения данных задач первостепенное значение имеют:

- ❖ забота о здоровье, эмоциональном благополучии и своевременном всестороннем развитии каждого ребенка;
- ❖ создание в группах атмосферы гуманного и доброжелательного отношения ко всем воспитанникам;
- ❖ максимальное использование разнообразных видов детской деятельности, их интеграция в целях повышения эффективности воспитательно-образовательного процесса;
- ❖ вариативность использования образовательного материала;
- ❖ уважительное отношение к результатам детского творчества;
- ❖ единство подходов к воспитанию детей в условиях ДОУ и семьи;
- ❖ соблюдение в работе педагога и начальной школы преемственности, исключающей умственные и физические перегрузки в содержании образования детей дошкольного возраста, обеспечивающей отсутствие давления предметного обучения.

#### Система физкультурно-оздоровительной работы МБДОУ:

- проведение ежегодной вакцинации «Гриппол»;
- 3 – 4 года – босохождение;
- 5 – 7 лет – обливание рук до локтей прохладной водой;
- Обеспечение рационального калорийного питания;

- Контроль за соблюдением СанПиН в детском саду и на территории ДОУ;
- Профилактика травматизма, педикулеза, отравлений и др.

Образовательный процесс в МБДОУ осуществлялся в соответствии с учебным планом, календарным учебным графиком, годовым планом образовательной работы МБДОУ, в соответствии с расписанием непрерывной образовательной деятельности на 2019 – 2020 учебный период.

Учебный план МБДОУ ориентирован на 5-ти дневную учебную неделю с продолжительностью учебного года 35 недель.

## 2.2. Взаимодействие с социальными структурами

План взаимодействия МБДОУ Ракшинский филиал с учреждениями дополнительного образования 2019 – 2020 г.

Учреждение	Задачи	Формы работы
Пожарная часть с. Ракша	Развитие и закрепление у детей правил пожарной безопасности	1. Беседа с работниками пожарной части. 2. Проведение экскурсий.
Дом культуры	Развитие представлений о различных видах музыкального и театрального искусства	1. Участие в концертах. 2. Беседа с работниками клуба о композиторах, музыкальных инструментах.
Библиотека	Приобщение детей к культуре чтения художественной литературы	1. Консультации библиотекаря. 2. Проведение серии консультаций по правовому воспитанию. 3. Использование фонда библиотеки для организации занятий с детьми, воспитателями, родителями. 4. Беседы с детьми по прочитанным книгам.
Консультативный центр	Оказание всесторонней помощи родителям (законным представителям) в обеспечении условий для развития детей, не посещающих ДОУ;  оказание консультативной помощи	1. Консультации специалистов (медсестра). 2. Круглые столы. 3. Анкетирование родителей по вопросам воспитания

	<p>родителям (законным представителям) по различным вопросам воспитания, обучения и развития ребенка дошкольного возраста;</p> <p>оказание содействия в социализации детей дошкольного возраста, не посещающих ДОУ;</p> <p>проведение комплексной профилактики различных отклонений в физическом, психическом и социальном развитии детей дошкольного возраста, не посещающих ДОУ;</p>	<p>детей в условиях семьи.</p> <p>4. Совместные походы.</p> <p>5. Участие в праздниках в ДОУ.</p> <p>6. Изготовление памяток.</p>
--	--	---

### 2.3. Реализация годового плана ДОУ

Для выявления проблем, в работе воспитателей и специалистов, и своевременной коррекции воспитательно-образовательной работы в ДОУ методической службой использовались:

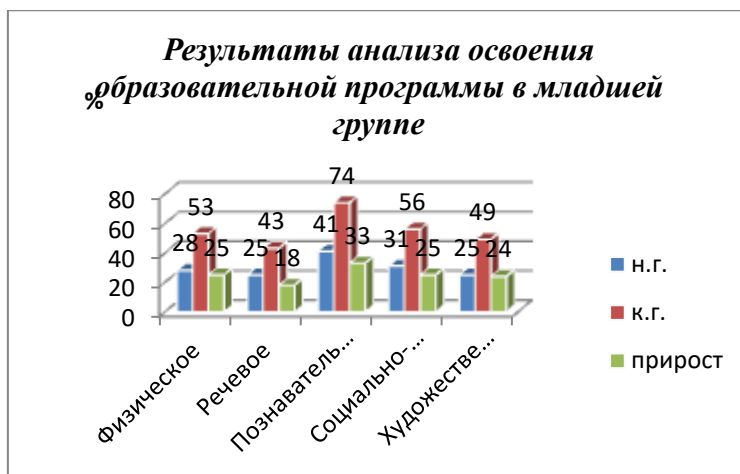
#### **ОПЕРАТИВНЫЙ КОНТРОЛЬ**

- оформление родительских уголков;
- оснащение групп мебелью в соответствии с ростом детей;
- санитарное состояние групп;
- охрана жизни и здоровья;
- развивающая среда групп;
- своевременность оплаты за детский сад;
- проведение групповых собраний;
- качественное ведение документации;
- готовность воспитателей к занятиям;
- санитарное состояние детского сада;
- проведение закаливающих мероприятий;
- проверка нормы питания в группах;
- продолжительность прогулок;

#### **Образовательные результаты воспитанников:**

Для оценки качества образовательного процесса в МБДОУ был проведён мониторинг по достижению детьми планируемых результатов освоения Программы. Мониторинг образовательного процесса проводился через отслеживание результатов освоения образовательной программы

Мониторинг осуществлялся на основании Положения о мониторинге качества образования в ДОУ, годового плана ДОУ.



Итоги **мониторинга освоения программного материала** на конец года рост усвоения ОП, что говорит об эффективности педагогического процесса в ДООУ.

### 3. Условия осуществления образовательного процесса

#### 3.1. Характеристика территории ДООУ. Материальная база ДООУ

МБДООУ Ракшинский филиал – здание одноэтажное, светлое, вода, канализация, сантехническое оборудование в хорошем состоянии. Общая площадь всех помещений 222 кв. м. Ежегодно проводится косметический ремонт. Здание находится в удовлетворительном состоянии.

На одного воспитанника площадь соответствует санитарным нормам.

Воспитатель творчески относится к оформлению уголков для различных видов деятельности детей.

Материальная база дошкольного учреждения включает в себя:

Учебные помещения включают: рабочую зону (размещение столов для приёма пищи и занятий, а также наглядных пособий), зоны для индивидуальных занятий воспитанников и возможной активной деятельности.

Методический кабинет имеет: наглядные пособия, необходимую методическую литературу, дидактический материал.

Пищеблок оснащён необходимым оборудованием (электрическая плита, холодильник, кухонная мебель, кухонная и столовая посуда, мойки для обработки посуды, водонагреватель), и помещениями (кладовая для хранения продуктов, холодильник, хранилище для овощей, дополнительные подсобные помещения для хранения твёрдого и мягкого инвентаря).

Прачечная оснащена стиральной машиной, ванной, шкафом для хранения постельного белья.

Кабинет заведующего оснащён компьютером, принтером, мебелью для работы и хранения документации.

Территория ДОУ по площади соответствует установленным нормам, и представляет собой земельный участок общей площадью 250 кв. м.

На территории детского сада - уголок леса, цветник, спортивно-игровая площадка.

Групповая с моечной комнатой, умывальной, туалетной комнатой, моечной, мебелью для хранения посуды и моющих средств, а также оснащена групповая комната игровым оборудованием и учебными пособиями, наглядным материалом, современной детской мебелью.

Таким образом, в ДОУ созданы все условия для полноценного проживания ребенком дошкольного детства, формирование основ базовой культуры личности, всестороннее развитие психических и физических качеств в соответствии с возрастными и индивидуальными особенностями, подготовки ребенка к жизни в современном обществе.

### **3.2. Организация питания**

Очень важным критерием оценки Учреждения является рациональное питание детей. Организация питания осуществляется на основании распорядительных документов администрации района и примерного десятидневного меню, согласованного в МБДОУ детский сад «Большекуликовский». ДОУ с 9-ти часовым режимом функционирования 4-х разовое питание. При отсутствии каких-либо продуктов разрешается проводить их замену на равноценные по составу продукты в соответствии с таблицей замены продуктов в целях обеспечения полноценного сбалансированного питания.

Продукты, включенные в питание разнообразны:

- 8 видов круп;
- из овощей: капуста, лук, морковь, свекла, картофель, огурцы, икра кабачковая;
- мясная продукция: куры, мясо говядины, нежирная свинина;
- рыба морская: минтай;
- молочная продукция: творог, сметана, молоко;
- фрукты: яблоки, бананы, апельсины;
- разные виды напитков: компоты ассорти (изюм, курага, чернослив, сухофрукты), соки;
- хлеб;
- 1-2 раза в неделю свежая выпечка.

Компоты ежедневно витаминизируются витамином С;

Готовая пища выдается только после снятия пробы и соответствующей записи в журнале результатов оценки готовых блюд. Организация питания постоянно находится

под контролем администрации. Ежедневно проводится бракераж готовой и сырой продукции.

### **3.3. Обеспечение безопасности жизни и деятельности детей.**

В детском саду систематически отслеживается:

- состояние мебели в группах,
- освещенность в групповых комнатах и кабинетах.
- санитарное состояние всех помещений ДОУ и его территории.
- соблюдение режимных моментов, организация двигательного режима.

В соответствии с планом проведения объектовых тренировок с воспитанниками и персоналом, проходят учения по эвакуации детей в случае чрезвычайных ситуации.

Территория ДОУ освещена, подъездные пути закрыты, регулярно осматривается на предмет безопасности. Разработан паспорт дорожной безопасности, паспорт антитеррористической защищенности

### **3.4. Кадровое обеспечение**

#### Краткая характеристика педагогических кадров

№ п/п	Ф.И.О.	Год рождения	Образование	Педагогический стаж	Категория	Должность
1.	Кожевникова Светлана Николаевна	1967	Среднее	32	-	Воспитатель

#### Сведения о других категориях работников.

№ п/п	Ф.И.О.	Год рождения	Должность	Образование
1	Шитикова Юлия Валерьевна	1986	Заведующий филиалом	Высшее
2	Королева Елена Юрьевна	1975	Младший воспитатель	Среднее
3	Кайгородова Юлия Александровна	2000	Повар	Средне-профессиональное
4	Чибизова Светлана Александровна	1977	Сторож	Среднее
5	Просвирина Игорь Анатольевич	1961	Сторож	Средне-профессиональное

### **3.5. Медицинское обслуживание**

Медицинское обслуживание осуществляет Моршанская ТОГБУЗ Городская больница Ракшинский филиал.

«Больница» обязуется предоставить ДОУ своих работников, которые будут осуществлять свою деятельность в соответствии с утвержденными функциональными обязанностями, включая следующие виды деятельности:

- ежедневный медицинский осмотр при приеме ребенка в ДОУ;
- первичная профилактика (контроль и оказание методической помощи в организации образовательного процесса; участие в составлении учебного расписания, режима дня, занятий);
- проведение мероприятий по обеспечению адаптации (совместно с педагогом);
- содействие в проведении физического воспитания;
- гигиеническое воспитание;
- контроль за состоянием питания, за бракеражем готовой продукции, санитарно-гигиеническим состоянием пищеблока, участие в составлении меню;
- участие в разработке медико-педагогических мероприятий по улучшению состоянию здоровья детей;
- санитарно-просветительная работа по пропаганде здорового образа жизни с персоналом образовательного учреждения, детьми и их родителями.

#### **4. Организация безопасности**

В учреждении имеется кнопка тревожной сигнализации с выводом сигнала на пульт немедленного реагирования.

ДОУ оснащено автоматической пожарной сигнализацией с выводом сигнала о пожаре на пульт пожарной службы г. Моршанск.

Территория учреждения по периметру огорожена забором, высота которого 1,5 метра. Имеются камеры наружного наблюдения.

Ежегодно в сентябре приказом по ДОУ назначаются ответственные лица за организацию безопасной работы. Совместно с председателем п/к разрабатываются организационно-технические мероприятия по улучшению условий охраны труда, в которые входят и технический осмотр здания, и регулярная проверка рабочих мест с целью контроля за соблюдением работниками правил ТБ, проверка освещения и т.д.

Регулярно проводятся проверка знаний по охране труда, ТБ и пожарной безопасности с регистрацией в журнале. 2 раза в год проводятся тренировочные занятия совместно с сотрудниками и детьми на случай возникновения пожара в соответствии с планом мероприятий.

В ДОУ разработан Паспорт безопасности, который является единым информационно-справочным документом, определяющим готовность детского сада к предупреждению и смягчению последствий ЧС, в том числе, возникающих в результате возможных террористических акций.



Со всеми работниками учреждения систематически проводится инструктаж по охране жизни и здоровья детей в детском саду и на детских площадках, технике безопасности на рабочем месте; противопожарной и антитеррористической безопасности.

### **Заключение. Перспективы и планы развития**

Цель дошкольного образования состоит в создании условий для максимального раскрытия индивидуального возрастного потенциала ребенка. Современному детскому саду необходимо синхронизировать процессы обучения и воспитания, сделать их не противостоящими друг другу, а взаимодополняющими развитие детей. Ребенок должен получить право стать субъектом собственной жизнедеятельности, увидеть свой потенциал, поверить в свои силы, научиться быть успешными в деятельности. Это в значительной мере облегчит ребенку переход из детского сада в школу, сохранит и разовьет интерес к познанию в условиях школьного обучения.

Анализ деятельности детского сада за 2021 – 2022 учебный год показал, что учреждение имеет стабильный уровень функционирования. Наиболее успешными направлениями в деятельности детского сада за 2021 – 2022 учебный год можно обозначить следующие показатели:

- Активное участие педагогического коллектива в организации работы ДООУ;
- Сложившийся стабильный коллектив;
- Положительные результаты освоения детьми образовательной программы.

Основными направлениями деятельности станут:

- Обеспечение доступности дошкольного образования и сохранение конкурентоспособности детского сада;
- Выполнение Образовательной программы;
- Проявление активности и представления опыта работы детского сада через участие в конкурсах, семинарах различного уровня, размещение информации о деятельности детского сада на сайте;
- Своевременное реагирование на нормативные изменения государственной образовательной политики.
- Внедрение в педагогический процесс ДООУ новых современных технологий

В материально-техническом обеспечении:

Сделано	Нужно сделать
Полный ремонт спальни	Ремонт потолка и стен в коридоре группы
Частично ремонт в раздевалке (холл)	Ремонт в прачечной
Ремонт пола и стен в террасе	
Полный ремонт коридора в одном крыле	
Ремонт кухни	

