

Согласовано:  
Педагогическим советом  
МБДОУ д/с «Большекуликовский»  
Протокол №3 от 13.04.2023г

Утверждено:  
И.о.заведующего МБДОУ  
д/с «Большекуликовский»  
М.А.Зебрева  
Приказ № 47-од от 19.04.2023г

**Самообследование  
МБДОУ детский сад «Большекуликовский»  
за 2022 учебный год.  
Аналитическая часть.**

Целями проведения самообследования ДОУ являются обеспечение доступности и открытости информации о деятельности ДОУ. В процессе самообследования были проведены оценка образовательной деятельности, системы управления ДОУ, содержания и качества подготовки воспитанников, организация воспитательно-образовательного процесса, анализ движения воспитанников, качества кадрового, учебно-методического, библиотечно-информационного обеспечения, материально-технической базы, функционирования внутренней системы оценки качества образования, анализ показателей деятельности ДОУ.

**1.Образовательная деятельность.**

**1.1. Общая характеристика ДОУ.**

Муниципальное бюджетное дошкольное образовательное учреждение детский сад «Большекуликовский» Моршанского района Тамбовской области

Тип – дошкольное образовательное учреждение.

Вид – общеобразовательный.

Статус – юридическое лицо.

**1.2. Правоустанавливающие документы.**

Лицензия на право ведения образовательной деятельности от 23 декабря 2011года регистрационный № 14/351,

Устав ДОУ

Свидетельство о государственной регистрации права на здание 68-АБ №538515 от 21.09.2012г

Свидетельство о государственной регистрации права на землю 68-АБ №577523 от 21.12.2012г

Санитарно-эпидемиологическое заключение №68.03.01.000.М.000185.08.12 от 31.08.2012г

Заключение о соответствии объекта защиты требованиям пожарной безопасности №166 от 01.11.2017г

**1.3. Общие сведения об образовательной деятельности.**

МБДОУ детский сад «Большекуликовский» расположен по *адресу*: 393900, Тамбовская область, Моршанский район, поселок Центральный, улица Первомайская, дом 13а.

**И.о.заведующего:** Зебрева Марина Александровна

**Тел.:**8 (47533)55312

**e-mail:** [bolds@r33.tambov.gov.ru](mailto:bolds@r33.tambov.gov.ru)

**Адрес сайта:** <http://dbkulmr.68edu.ru>

Муниципальное бюджетное дошкольное образовательное учреждение детский сад «Большекуликовский» реорганизовано в форме присоединения к нему в качестве филиалов Ракшинского детского сада и детского сада №13 «Базевский»(постановление администрации Моршанского района №1010 от 03.11.2015г).

**Базевский филиал :**

**Фактический адрес:** 393946, Тамбовская обл., Моршанский р-он, п. Базевского совхоза, ул.Привокзальная, д.15.

**Заведующий филиала:** Попова Наталья Алексеевна.

**Тел.:**(847533)74-7-21,

**e-mail:** [natapopova902@yandex.ru](mailto:natapopova902@yandex.ru)

**Адрес сайта :** <http://basdsmr.68edu.ru>

**Ракшинский филиал :**

**Фактический адрес:** 393901, Тамбовская обл., Моршанский р-он, с.Ракша, ул.Центральная, д.56.

**Заведующий филиала:** Шитикова Юлия Валерьевна

**Тел.:**(847533)54-4-49,

**e-mail:** [raksha-ds@yandex.ru](mailto:raksha-ds@yandex.ru)

**Адрес сайта:** <http://rakdsmr.68edu.ru>

**Учредитель:**

Администрация Моршанского района Тамбовской области

**e-mail:** [rayon01@r33.tambov.gov](mailto:rayon01@r33.tambov.gov)

МБДОУ д/с «Большекуликовский» работает круглый год по графику пятидневной рабочей недели с двумя выходными днями (суббота, воскресенье), кроме праздничных дней.

Режим работы групп ДОУ – 9 часов (с 7 час. 30 мин. до 16 час. 30 мин.).

В детском саду с учетом филиалов функционируют одна группа мини-центра, группа ЦРР, КЦ, четыре общеразвивающие разновозрастные группы.

**МБДОУ детский сад «Большекуликовский»** находится на территории Куликовского сельского совета, которая охватывает несколько населенных пунктов: с.Быковка, с.Малые Кулики, с. Большие Кулики, пос.Центральный, д.Сарымовка.

Здание детского сада типовое, одноэтажное, обладает всеми видами благоустройства.

**Базевский филиал**

Расположение ДОУ в инфраструктуре позволяет тесно сотрудничать с различными учреждениями , расположенными в ближайшем окружении:

- с культурными заведениями Моршанского района (Базевский филиал МБУК РЦКДД, МБУК «Базевская библиотека»).
- с образовательными учреждениями (Базевский филиал МБОУ Большекуликовская СОШ);
- с социальными объектами (продуктовые, промышленные магазины, аптеки, ФАП, детская поликлиника г.Моршанска).

**Ракшинский филиал**

Здание ДОУ расположено в центре села, что позволяет тесно сотрудничать с различными учреждениями , расположенными в ближайшем окружении:

- с культурными заведениями Моршанского района (Ракшинский филиал МБУК РЦКДД, МБУК «Ракшинская библиотека»).
- с образовательными учреждениями (Ракшинский филиал МБОУ Большекуликовская СОШ);
- с социальными объектами (продуктовые, промышленные магазины, аптеки, Ракшинский санаторий, ТОГБУЗ «Моршанская центральная районная больница», Ракшинский сельский совет, Ракшинское лесничество, Церковь).

**ВЫВОД:** Муниципальное бюджетное дошкольное образовательное учреждение детский сад «Большекуликовский» осуществляет образовательную деятельность, в соответствии с нормативными документами всех уровней.

## **2. Система управления ДОО.**

### **2.1. Нормативно-правовое обеспечение управления ДОО.**

Учреждение в своей деятельности руководствуется:

- Федеральным законом от 29.12.2012г № 273-ФЗ «Об образовании в Российской Федерации»;
- Федеральным государственным образовательным стандартом дошкольного образования (утвержден приказом Министерства образования и науки РФ от 17.10.2013г №1155)
- «Порядок организации и осуществления образовательной деятельности по основным общеобразовательным программам – образовательным программам дошкольного образования» (утвержден приказом Министерства просвещения РФ от 31.07.2020г №373)
- «Порядок приема на обучение по образовательным программам дошкольного образования», утвержденного приказом Министерства просвещения РФ от 15.05.2020 №236;
- СанПиН 2.3/2.4.3590-20. «Санитарно-эпидемиологические требования к организации общественного питания населения».
- СП 2.4.3648-20 «Санитарно-эпидемиологические требования к организациям воспитания и обучения, отдыха и оздоровления детей и молодежи».
- Правила противопожарного режима в РФ №1479 от 16.09.2020г
- Уставом МБДОУ детского сада «Большекуликовский» и иными ФЗ РФ, законами Тамбовской области, нормативно-правовыми актами, принятыми органами местного самоуправления Моршанского района.

### **2.2. Характеристика системы управления ДОО.**

Управление в ДОО строится на принципах единоначалия и коллегиальности, обеспечивающих государственно-общественный характер управления. ДОО имеет управляемую и управляющую системы. Управляемая система состоит из взаимосвязанных между собой коллективов: педагогического — обслуживающего - детского.

Организационная структура управления ДОО представляет собой совокупность всех его органов с присущими им функциями. Она представлена в виде 2 основных структур: административного и общественного управления.

Во главе учреждения заведующий МБДОУ детский сад «Большекуликовский».

Органы государственно-общественного управления ДОО:

Первичная профсоюзная организация, педагогический совет, общее собрание трудового коллектива, родительский комитет.

### **2.3. Результативность и эффективность системы управления ДОО.**

Повышение качества образования воспитанников, повышение уровня квалификации педагогов, повышение материально-технического обеспечения ДОО.

**ВЫВОД:** Система управления Муниципального бюджетного дошкольного образовательного учреждения детский сад «Большекуликовский» ведется в соответствие с существующей нормативно-правовой базой всех уровней управления дошкольным образованием, со структурой управления и имеет положительную динамику результативности управления.

## **3. Содержание и качество подготовки воспитанников.**

### 3.1. Анализ реализации основной образовательной программы дошкольного образования.

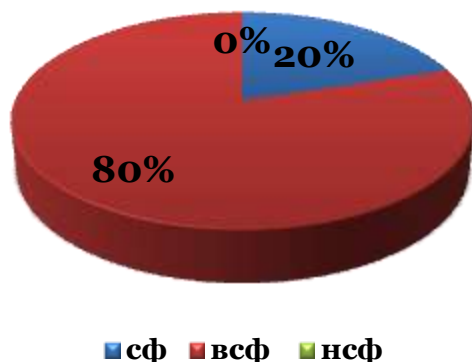
Основной задачей педагогического коллектива является создание благоприятных условий для полноценного проживания ребенком дошкольного детства, формирование основ базовой культуры личности, всестороннее развитие психических и физических качеств в соответствии с возрастными и индивидуальными особенностями, подготовка к жизни в современном обществе, формирование предпосылок к учебной деятельности, обеспечение безопасности жизнедеятельности дошкольника.

Содержание образовательной деятельности в ДОО определено основной образовательной программой МБДОУ д/с «Большекуликовский» (далее ООП ДО)

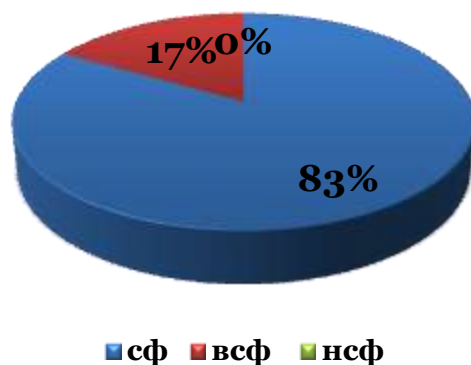
ООП ДО разработана в соответствии с ФГОС ДО на основе примерной основной образовательной программы дошкольного образования, с учетом авторской комплексной программы «От рождения до школы» под редакцией Н.Е. Вераксы, Т.С. Комаровой; М.А. Васильевой

Результаты анализа освоения образовательной программы МБДОУ д/с «Большекуликовский»

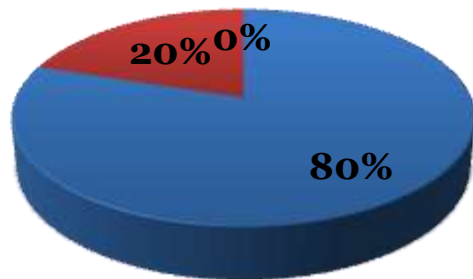
**Уровень освоения образовательной программы в средней группе за 2021-2022 гг.**



**Уровень освоения образовательной программы в старшей группе за 2021-2022 гг.**



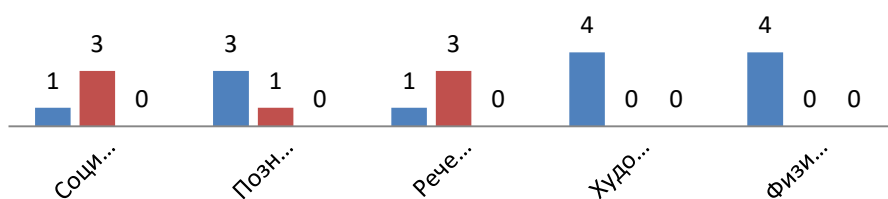
**Уровень освоения образовательной программы в подготовительной группе за 2021-2022 гг.**



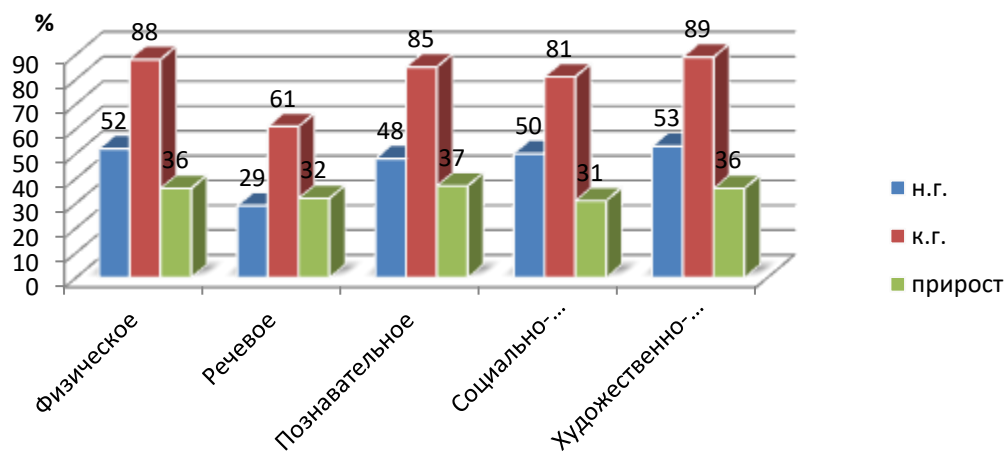
■ сф ■ всф ■ нсф

**мониторинг образовательной деятельности детей младшей группы на конец**

2021-2022 уч. г.  
■ сф ■ всф ■ нсф



**Результаты анализа освоения образовательной программы в средней и старшей группе Ракинского филиала**



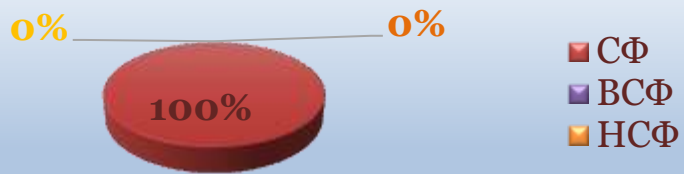


Итоговые данные по результатам педагогической диагностики в Базевском филиале на 2021-2022 учебный год

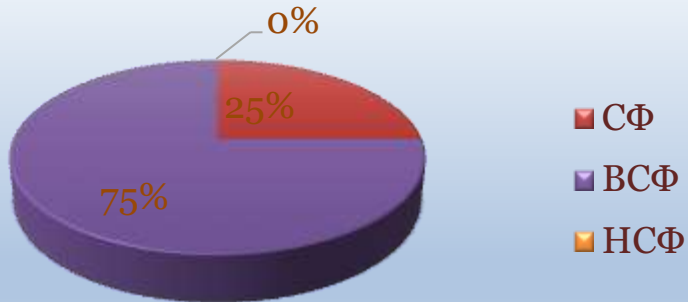
Образовательные области	Группы общеразвивающей направленности								% условия реализации программы
	3-4		4-5		5-6		6-7		
	Н.г.	К.г.	Н.г.	К.г.	Н.г.	К.г.	Н.г.	К.г.	
Социально-коммуникативное развитие	76 %	83%	79%	84%	81%	83%	84 %	87%	83%
Познавательное развитие	72%	81%	80%	83%	78%	84%	86 %	88%	82%
Речевое развитие	68%	75%	78%	80%	75%	87%	81 %	85%	80%
Художественно-эстетическое развитие	65%	71%	75%	81%	77%	88%	80 %	83%	84%
Физическое развитие	79%	82%	80%	86%	82%	87%	85 %	88%	80%

**Результаты мониторинга развития музыкальных способностей детей за 2022 года.**

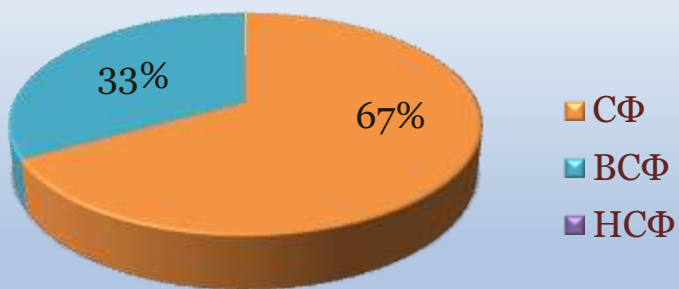
### возраст от 3 до 4 лет



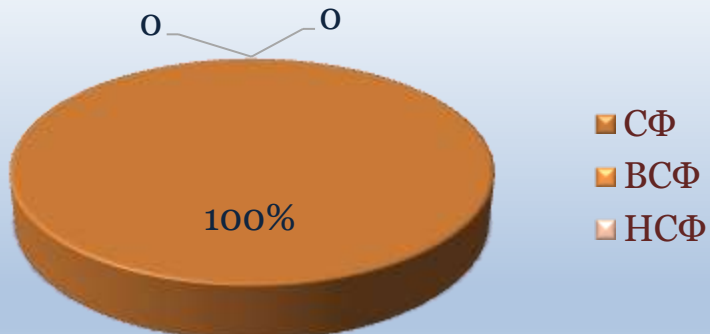
### возраст от 4 до 5 лет



### возраст от 5 до 6 лет

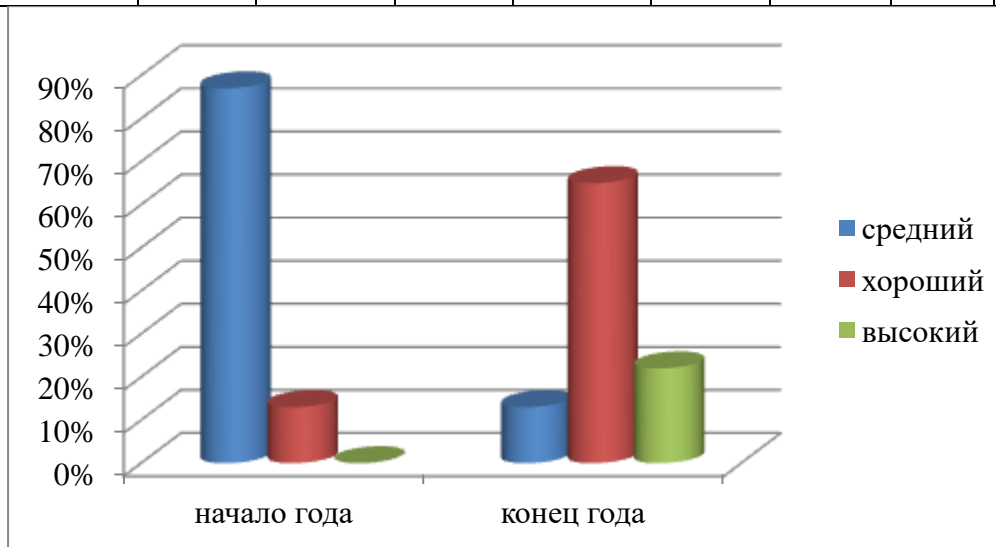


### возраст от 6 до 7 лет



**Показатели творческой способности детей средствами театрального искусства дошкольниками разновозрастной группы от 4 до 7 лет на 2021-2022 уч.гг.**

Критерии	Придумай сюжет для сказки		Покажи отрывок любой сказки		Передай образ героя (жесты, мимика, интонация)		Прочти стихотворение выразительно		Итого	
	Н	К	Н	К	Н	К	Н	К	Н	К
Средний	9 (100%)	3(33%)	9(100%)	4(33%)	8(89%)	0	5(56%)	0	8(87%)	1(13%)
Хороший	0	6(67%)	0	6(67%)	1(11%)	5(56%)	4(44%)	5(56%)	1(13%)	6(65%)
Высокий	0	0	0	0	0	4(44%)	0	4(44%)	0	2(22%)



Задачи по реализации Программы определены на основе анализа результатов предшествующей педагогической деятельности, потребностей родителей, социума. Результаты освоения образовательной программы воспитанниками свидетельствуют о достаточном уровне качества образовательного процесса и созданных условий в ДОУ.

### 3.2.Состояние дополнительного образования

Дополнительное образование в ДОУ дает возможность выявить и развить творческие способности детей. На занятиях по дополнительному образованию идет углубленное, расширенное и практическое применение приобретенных знаний в основной образовательной деятельности. При организации деятельности дополнительного образования детей в МБДОУ д/с «Большекуликовский» учитываются следующие принципы:

- интересы детей;
- необходимость решения воспитательных и образовательных задач в единстве с основной образовательной программой;
- понимание игры как ведущего вида деятельности и выстраивание содержания дополнительного образования детей именно на ее основе ;
- необходимость создания комфортной обстановки, в которой будет развиваться творческая личность;
- нормы нагрузки на ребенка.

Дополнительное образование в МБДОУ д/с «Большекуликовский» осуществляется в рамках реализации проектов художественно-эстетической и познавательной направленности.



### **3.3. Качество подготовки воспитанников.**

Учебно – воспитательный процесс в МБДОУ д/с «Большекуликовский» и его филиалах выстроен на основе основной образовательной программы МБДОУ д/с «Большекуликовский», разработанной на основе примерной общеобразовательной программы дошкольного образования «От рождения до школы» под ред. Н. Е. Вераксы, Т. С. Комаровой, М. А. Васильевой. В течение учебного года деятельность ДОУ была направлена на обеспечение индивидуального развития каждого ребенка во взаимодействии коллектива ДОУ и семьи, как важного фактора создания комфортных развивающих условий для эмоционального благополучия воспитанников. Итоговый мониторинг показывает достаточно высокий уровень освоения воспитанниками основной образовательной программы МБДОУ д/с «Большекуликовский». Диагностика детей подготовительной к школе группы показывает положительную динамику и качественную подготовку. Дети соответствуют социально – нормативным возрастным характеристикам возможных достижений ребенка, относящимся к требованиям ФГОС ДО к результатам освоения основной образовательной программы. Это говорит об эффективности созданных условий для реализации программы в различных областях.

### **3.4. Результаты реализации программы воспитания**

Реализация программы воспитания МБДОУ д/с «Большекуликовский» осуществлялась в соответствии с календарным планом воспитательной работы. Вследствие хорошей организации мероприятий все включенные мероприятия, запланированные в календарном плане по основным модулям за первое полугодие учебного года, прошли в заданный срок и на хорошем уровне. В ходе их выполнения дети познакомились с профессиями сотрудников детского сада; выполняли трудовые поручения; закрепили правила поведения дома, на улице, в общении друг с другом и взрослыми; основные ценности о дружбе, вежливости, сочувствии, семье; знания о здоровье, организме человека, пользе зарядки; с интересом участвовали в познавательной – исследовательской деятельности. Были проведены беседы, дидактические игры, чтение художественной литературы, прослушивание песен по каждому из основных направлений воспитательной работы.

### **3.5. Коррекционная работа.**

Решение приоритетных годовых задач речевого развития детей осуществлялось учителем-логопедом через логопедические занятия. Учитель–логопед в течение года на основе обследования всех сторон речи с детьми старших и подготовительных к школе групп проводил коррекционно-развивающие занятия в группах.

По результатам диагностики, проведённой в начале учебного года, на индивидуальные занятия с логопедом было зачислено 11 детей. Уровень психического развития соответствовал возрасту. По коллегиальному заключению, у всех детей выставлен диагноз ФН(Фонетическое недоразвитие).ФН - это нарушение звукопроизношения при нормальном физическом и фонематическом слухе и нормальном строении речевого аппарата.

В течение всего учебного года с детьми проводилась коррекционная работа по следующим направлениям:

1. Развитие словаря.
2. Формирование и совершенствование грамматического строя речи.
3. Развитие фонетико-фонематической системы языка, навыков языкового анализа и синтеза.
4. Работа над слоговой структурой слова, формирование навыков слогового анализа и синтеза (подготовительная к школе группа).
5. Развитие связной речи и речевого общения.

Логопедические занятия проводились в соответствии с расписанием занятий. Параллельно работе с детьми проводилась работа с родителями: выступления на родительских собраниях,

индивидуальные консультации, привлечение к участию в выполнении в доступных формах логопедических заданий.

Работа по коррекции звукопроизношения, профилактика нарушений лексико-грамматического строя речи, связной речи проводилась методом индивидуальных и подгрупповых занятий. Занятия проводились в игровой форме с использованием наглядного материала и дидактических игр. Детям на этапе закрепления звуков на дом предлагались дополнительные задания (чистоговорки, скороговорки, предложения с часто повторяющимся звуком, стихи и др.) Для воспитателей проводились консультации на темы «Результаты обследования речи», беседы «Ознакомление с упражнениями артикуляционной гимнастики для формирования шипящих, свистящих, сонорных групп».

В течение учебного года проводились индивидуальные консультации для родителей на темы: «Учимся говорить правильно», «Как закрепить поставленные звуки дома», «Выполнение в домашних условиях артикуляционной гимнастики», «Выполнение домашнего задания», «Поведение ребёнка на занятиях». Проводились беседы для родителей «речевые нарушения и причины их возникновения», «Психологические особенности детей с нарушениями речи», «Механический способ постановки звуков», «Игровые упражнения, развитие мелкой моторики рук» и др. Проведены родительские собрания на темы: «Советы родителям, имеющих детей с нарушениями речи».

Целью работы педагога-психолога является психолого-педагогическое сопровождение образовательного процесса в ДОУ, основных и дополнительных образовательных программ, а также оказание психолого-педагогической помощи детям, испытывающим трудности в освоении основной образовательной программы.

Определение уровней развития детей позволило более эффективно построить развивающую и коррекционную работу с детьми, консультативную работу с педагогами и родителями.

**Коррекционно-развивающей работой в 2022 году было охвачено 4 воспитанников, что составляет 22 % от общего количества (на индивидуальной коррекции находилось 2 детей, подгрупповая коррекционно-развивающая работа проводилась с 2 детьми).**

**Для работы были использованы следующие программы:**

№	Название программы	Основная направленность программы	Автор (ы) программы
1	«Адаптация детей при поступлении в детский сад»	Психолого – педагогическое сопровождение.	Лаптев И.В.
2	«Коррекционно-развивающие занятия»	Конспекты занятий. Демонстрационный материал.	Шарохина В.Л. Катаева Л.И.
3	«Коррекционно-развивающие занятия»	Психологический тренинг «Давайте дружить»	Саранская О.Н.

**В процессе коррекционно-развивающей работы решались задачи:**

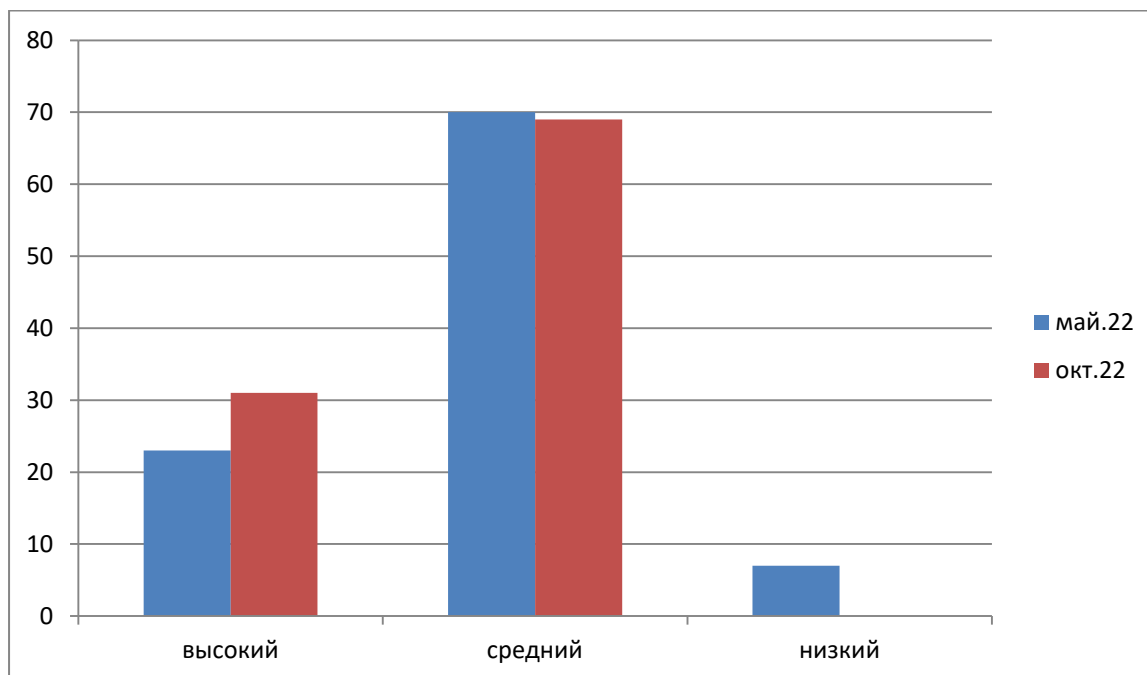
1. Развитие психических процессов у детей, совершенствование памяти, внимания, восприятия, а также развитие моторики;
2. Развитие коммуникативных навыков;
3. Развитие эмоциональной сферы;

**Динамика уровня развития познавательной сферы воспитанников  
подготовительных к школе групп, %**

№	Восприя тие	Зрительна я память	Слуховая память	Внимание	Воображе ние	Мышление	Уровень развития
---	----------------	-----------------------	--------------------	----------	-----------------	----------	---------------------

		Высокий	Средний	Низкий	Высокий	Средний	Низкий	Высокий	Средний	Низкий	Высокий	Средний	Низкий	Высокий	Средний	Низкий	Высокий	Средний	Низкий	Высокий	Средний	Низкий
1	Май 2022	31	54	15	23	61	15	8	85	7	8	85	7	15	85	0	15	77	8	23	70	7
3	Октябрь 2022	38	54	8	31	69	0	8	92	0	8	92	0	23	77	0	15	85	0	31	69	0

### Уровень развития познавательной сферы воспитанников подготовительных групп



Данные о динамике уровня развития воспитанников показывают эффективно организованную развивающую работу в ДОУ.

Для предупреждения психоэмоционального напряжения у детей дошкольного возраста проводились групповые профилактические занятия в средней, старших, подготовительных группах. Было охвачено 29 воспитанников, что составляет 49 % от общего количества детей.

**В процессе коррекционно-развивающей работы решались задачи:**

1. Предупреждения психоэмоционального напряжения у детей дошкольного возраста.

2. Развитие умения управлять своим эмоциональным состоянием.

3. Освоение умения регулировать чувство недовольства собой.

**За основы для работы была использована следующая программа:**

➤ «Предупреждения психоэмоционального напряжения у детей дошкольного возраста» Автор программы В.Г. Алямовская, С.Н.Петрова

Все профилактические занятия были построены с учетом возрастных особенностей детей и использовался метод сказкотерапии.

Для развития коммуникативных умений у детей подготовительной к школе группах проводились психологические тренинги. Было охвачено 6 воспитанника, что составляет 60% от общего количества детей.

**В процессе коррекционно-развивающей работы решались задачи:**

1. Развитие коммуникативных умений.

2. Развитие умения сотрудничать другими.

3. Развитие умения уважать себя и других, понимать себя, свои чувства и желания, правильно их выражать.

**За основы для работы была использована следующая программа:**

- «Психологический тренинг для дошкольников «Давайте дружить!» Автор О.Н.Саранская

В 2023 году педагогу-психологу необходимо:

- Продолжить работу по готовности к школьному обучению;
- Информировать педагогов и родителей о способах коррекции нарушений в поведении детей;
- Продолжать работу по предупреждению психоэмоционального напряжения у детей дошкольного возраста;
- Консультировать воспитателей старших групп по темам «Развитие внимания», «Развитие мыслительных операций»;

**Вывод:** Проведенный анализ воспитательно – образовательной деятельности за 2021 год показал, что годовой план работы ДООУ реализован в полном объеме, поставленные перед коллективом задачи выполнены, а достигнутые результаты удовлетворяют педагогический коллектив, родителей и детей. Для дальнейшего внедрения современных технологий, творческого воспитания и обучения детей, повышения мастерства педагогов ставим перед собой цель и годовые задачи на 2023 год, чтобы сохранить и повысить данные показатели.

#### **4. Организация воспитательно-образовательного процесса.**

При организации образовательного процесса учитываются принципы интеграции образовательных областей (социально-коммуникативное развитие, познавательное развитие, речевое развитие, художественно-эстетическое развитие, физическое развитие) в соответствии с возрастными возможностями и особенностями детей. Образовательный процесс включает в себя: образовательную деятельность, осуществляемую в процессе организации различных видов детской деятельности (игровой, коммуникативной, трудовой, познавательно-исследовательской, конструирования, восприятия художественной литературы и фольклора, музыкальной, изобразительной, двигательной); образовательную деятельность, осуществляемую в ходе режимных моментов; самостоятельную деятельность детей; индивидуальную работу с детьми; взаимодействие с семьями воспитанников. Построение образовательного процесса основывалось на адекватных возрасту формах работы с детьми. В основу организации образовательного процесса положен комплексно - тематический принцип планирования. В образовательном процессе педагогами использовались образовательные технологии: здоровьесберегающие, игровые, проектные, информационно-коммуникационные технологии. Организация образовательного процесса регламентируется: режимом дня, учебным планом, годовым календарным учебным графиком, расписанием организованной образовательной деятельности.

##### **4.1. Формы работы с детьми**

1. Совместная образовательная деятельность (занятия): групповая, подгрупповая и индивидуальная.

2. Самостоятельная деятельность

Образовательные области	Виды детской деятельности	Формы образовательной деятельности
Социально-коммуникативное развитие	Игровая, двигательная, коммуникативная, трудовая, познавательно- исследовательская, музыкально-художественная, чтение худ. литературы, продуктивная.	Игры с правилами, творческие игры, беседы, досуги, игровые проблемные ситуации, рисование, рассматривание картин и иллюстраций, заучивание стихотворений, слушание и

		обсуждение худ. произведений, обсуждение мультфильмов, изготовление подарков. Индивидуальные и коллективные поручения, дежурства и коллективный труд.
Познавательное развитие	Познавательная-исследовательская, игровая, чтение худ. литературы, коммуникативная, продуктивная (конструктивная), музыкально-художественная, двигательная.	Наблюдения, экскурсии, эксперименты и опыты, решение проблемных ситуаций, беседы, дидактические и развивающие игры, рассматривание картин и иллюстраций, заучивание стихов, слушание и обсуждение худ. произведений, сооружение построек, изготовление поделок, реализация проектов.
Речевое развитие	Коммуникативная, познавательная-исследовательская, музыкально-художественная, игровая, чтение худ. литературы, продуктивная, трудовая, двигательная.	Беседы, игровые проблемные ситуации, чтение, разучивание стихов, драматизация, реализация проектов, творческие, дидактические и подвижные игры, рассматривание картин и иллюстраций, слушание худ. произведений, театрализация, составление и отгадывание загадок, досуги, праздники и развлечения
Художественно – эстетическое развитие	Продуктивная, познавательная-исследовательская, чтение худ. литературы, музыкально-художественная, коммуникативная, игровая	Рисование, лепка, аппликация. Слушание, импровизация, исполнение, музыкально-дидактические, подвижные игры, досуги, праздники и развлечения.
Физическое развитие	Двигательная, коммуникативная, познавательная-исследовательская, игровая, музыкально-художественная, продуктивная, трудовая	Подвижные игры, игровые упражнения, спортивные игры и упражнения, двигательная активность на прогулке, физкультурные занятия, гимнастика, физкультминутки, игры-имитации, физкультурные досуги и праздники, эстафеты, соревнования, дни здоровья, экскурсии. Игровые упражнения, упражнения на развитие мелкой моторики, дидактические игры, гимнастика после сна, закаливающие процедуры.

Для организации музыкальной деятельности в ДОУ используется программа «ЛАДУШКИ» И. Каплунова, И. Новоскольцева.

**Цель:**

- ✓ Приобщение к музыкальному искусству;
- ✓ развитие музыкальности детей;
- ✓ способности эмоционально воспринимать музыку.

Для организации музыкальной деятельности использовала следующие **формы:**

- ✓ тематические;
- ✓ игровые;
- ✓ комплексные;
- ✓ интегрированные;
- ✓ типовые музыкальные занятия;
- ✓ праздники;
- ✓ игровые досуги;
- ✓ индивидуальная работа;
- ✓ дистанционное обучение.

На занятиях осуществлялось систематическое и планомерное развитие каждого ребенка, формировалось и развивалось его эстетическое отношение к окружающему миру, искусству

посредством применения и чередования пения, ритмики, восприятия музыки, игры на традиционных музыкальных инструментах, творчества.

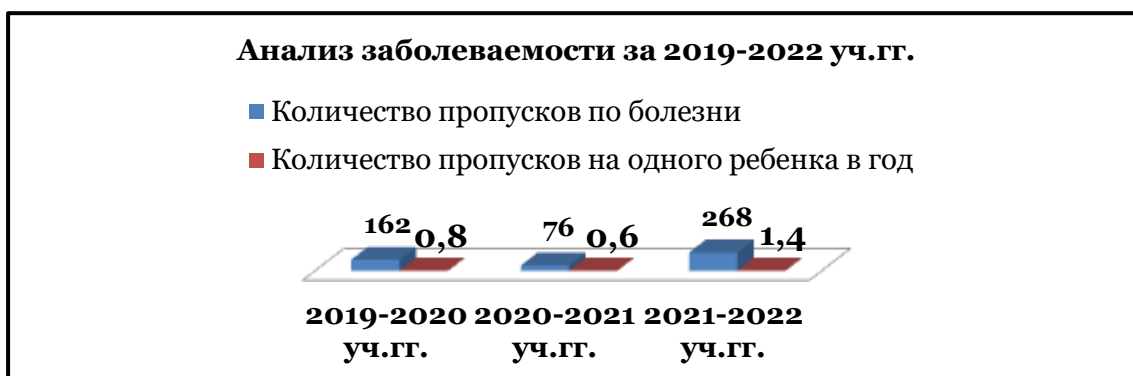
#### **4.2. Физкультурно – оздоровительная работа**

В МБДОУ д/с «Большекуликовский» созданы все необходимые условия для охраны и укрепления здоровья воспитанников. В течение 2022 года продолжалась работа по охране и укреплению здоровья воспитанников. Профилактическая, противоэпидемиологическая, санитарно-просветительная работа велась согласно плану физкультурно-оздоровительной работы. С целью оздоровления проводились закаливающие мероприятия: гимнастика на свежем воздухе в тёплое время года и после сна, мытье рук до локтей, физкультурные занятия на свежем воздухе, солнечные ванны, хождение босиком по ребристым ступням. Уделялось внимание пропаганде здорового образа жизни и просвещению родителей по вопросам физического развития воспитания дошкольников, профилактики детской заболеваемости. Большое значение придавалось организации двигательной активности детей, развитию основных движений, подвижным играм и специальным мерам закаливания детского организма. Организация рационального режима и двигательной деятельности на занятиях, осуществлялась с учётом состояния здоровья и возрастных особенностей детей и сезона года. В график контроля наряду с просмотром физкультурных занятий включалось наблюдение за организацией режимных процессов (умывание, сборы и возвращение с прогулки). Соблюдаются санитарно – эпидемиологические требования по недопущению распространения коронавирусной инфекции.

*Анализ заболеваемости за 2019-2022 уч.гг.  
в разновозрастной группе от 4 до 7 лет*

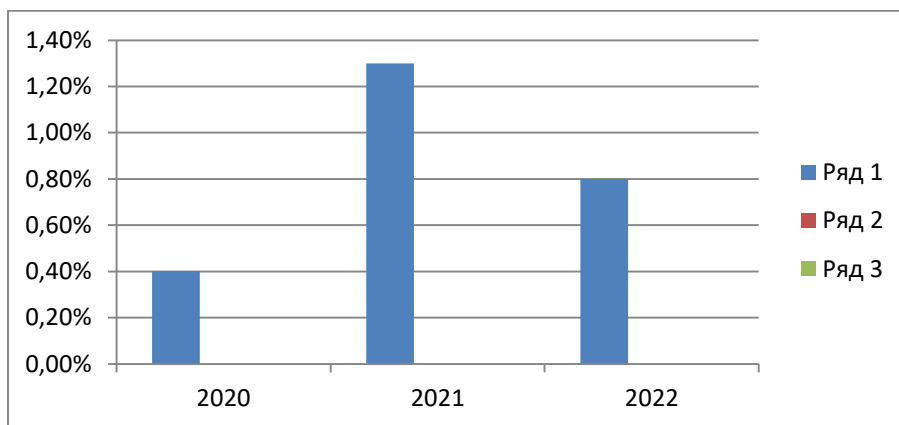
<b>Учебный год</b>	<b>2019-2020</b>	<b>2020-2021</b>	<b>2021-2022</b>
Среднесписочный состав детей	18	15	17
Число пропусков детодней по болезни	162	76	268
Число пропусков на одного ребенка	9	5	15
Количество случаев заболеваний	15	9	25
Количество случаев на одного ребенка	0,8	0,6	1,4

Примечание: Анализируя мониторинг заболеваемости, видно, то за последний год количество заболеваний увеличилось. В весенний и осенний периоды наблюдались вспышки инфекций ОРВИ, бронхита и ОРЗ. Детский сад в октябре закрывался на карантин по заболеваемости.



Средняя посещаемость в группе составила 60%. Это связано с вспышками сезонных заболеваний, карантином в ДОУ, пропусками детей по семейным обстоятельствам.

**Анализ заболеваемости на одного ребёнка в разновозрастной группе от 1,5 до 4 лет**

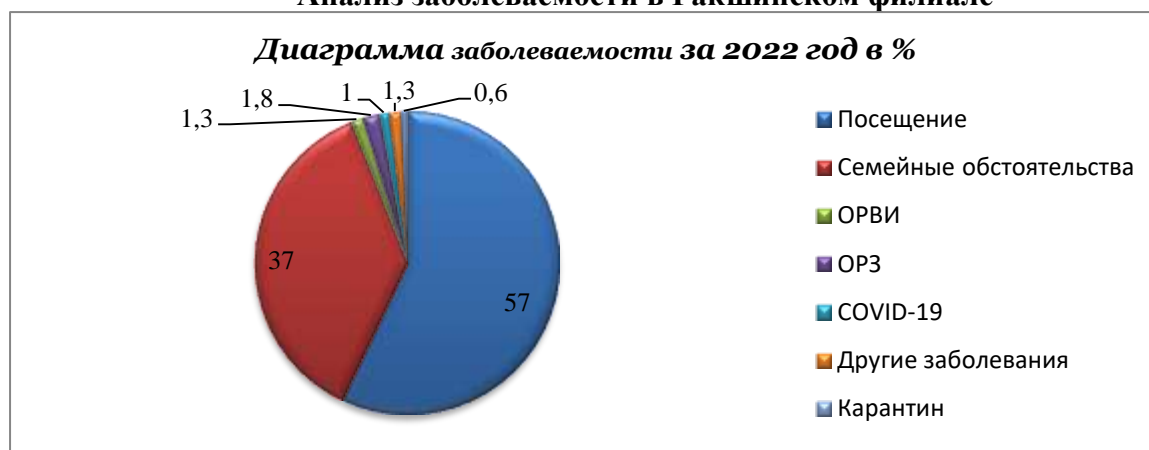


Анализируя посещаемость детей за учебный год, заболеваемость на одного ребенка составила 0,8 %. В прошлом году 1,3%. Сравнивая с прошедшим годом, процент заболеваемости уменьшился на 0,5%.

#### Анализ заболеваемости в Базевском филиале

Год	Зарегистрировано заболеваний в среднем за год			Число дней, пропущенных одним ребенком по болезни	Часто болеющие дети		Дети с хроническим заболеванием	
	Всего	В том числе:			Количество	%	Количество	%
		простудные	инфекционные и другие заболевания					
2022 учебный год	5	5	-	3	2	20	-	-

#### Анализ заболеваемости в Ракшинском филиале



#### 4.3. Сотрудничество с родителями (законными представителями) воспитанников

Взаимодействие с родителями коллектив МБДОУ д/с «Большекуликовский» строит на принципе сотрудничества. В сложившихся условиях в период пандемии в план работы с родителями наряду с привычными мероприятиями включены мероприятия в дистанционном формате. При этом решались приоритетные задачи:

- повышение педагогической культуры родителей;
- приобщение родителей к участию в жизни детского сада;
- изучение семьи и установление контактов с ее членами для согласования воспитательных воздействий на ребенка.

Для решения этих задач использовались различные формы работы:

- индивидуальные консультации; беседы;
- анкетирование;
- наглядная информация;
- выставки совместных работ;
- заключение договоров с родителями вновь поступивших детей;
- общение в социальных группах и мессенджерах (ВКонтакте, Одноклассники, WhatsApp)
- ведение сайта МБДОУ д/с «Большекуликовский», содержание которого постоянно обновляется в соответствии с нормативными документами.

Таким образом, в МБДОУ д/с «Большекуликовский» создаются условия для максимального удовлетворения запросов родителей детей дошкольного возраста по их воспитанию и обучению. Родители получают информацию о целях и задачах учреждения, имеют возможность обсуждать различные вопросы пребывания ребенка в ДОУ, участвовать в жизнедеятельности детского сада. 92 % родителей полностью удовлетворены качеством услуг, предоставляемым МБДОУ д/с «Большекуликовский» (состоянием материальной базы, качеством воспитательно-образовательного процесса, компетентностью педагогического персонала, взаимоотношениями сотрудников с детьми, качеством питания, санитарно-гигиеническими условиями, организацией профилактических мер по оздоровлению детей, условиями созданными для безопасности и здоровья детей, работой сайта). Малый процент родителей пользуется персональным сайтом ДОУ.



В мае 2022г. проведено анкетирование родителей разновозрастной группы от 1,5 до 4 лет по теме «Создание комфортного микроклимата в процессе воспитания и обучения».

Родителям было предложено прочитать утверждение, оценить каждое, выбрав один из вариантов ответа: *да, нет*

В анкетировании приняли участие 8 семей, что составило 100% от возможного числа респондентов. Такой процент указывает на то, что родители готовы на взаимодействие и сотрудничество и остаются не равнодушными к жизнедеятельности ДОУ.

При анализе анкетирования выявлено следующее:

1. На вопрос получаете ли вы информацию о целях и задачах ДОУ в области обучения и воспитания вашего ребёнка, режима работы ДОУ, питания - 100 % родителей ответили – *да*.
2. Проводится ли работа по адаптации ребёнка в ДОУ - 100% родителей ответили - *да*
3. Обсуждает ли воспитатель с родителями пребывание ребенка в ДОУ (дисциплины, питание, гигиенических процедур) - 100% родителей ответили - *да*



4. Имеют ли родители информацию о повседневных происшествиях в группе успехах ребёнка в обучении - 100% родителей ответили - *да*.
5. Имеют ли родители возможность присутствовать в группе, участвовать в праздниках с детьми - 100% родителей ответили - *да*
6. Вас лично удовлетворяет уход, воспитание и обучение, которое получает ваш ребёнок в ДООУ -100% родителей ответили - *да*
7. Вы лично чувствуете, что сотрудники ДООУ доброжелательно относятся Вам и вашему ребёнку - 100% родителей ответили - *да*

**Таким образом** анализ результатов анкетирования показал высокую оценку деятельности нашего дошкольного образовательного учреждения.

#### **Результаты анкетирования родителей (законных представителей) в Базевском филиале**

Ежегодно, в конце учебного года, администрацией ДООУ проводится анкетирование родителей по теме «Оценка деятельности ДООУ». В 2022 учебном году в анкетировании приняли участие 10 родителей (100%). Родителям предлагается ответить на вопросы, связанных с качеством коррекционной работы, образовательной деятельности, материально-техническим обеспечением, питанием, формами сотрудничества с родителями, а также оценить работу по 10-бальной шкале.

от 1 до 8 баллов - нет оценки

9 баллов – 2 человек (15%)

10 баллов – 8 человек (85%)

Представленные результаты, свидетельствуют о хороших показателях деятельности ДООУ, положительной динамике по всем направлениям, а, следовательно, обеспечивают качество образовательных услуг.

#### **Результаты анкетирования родителей (законных представителей) в Ракшинском филиале**

Ежегодно проводится анкетирование родителей по вопросам удовлетворенности качеством предоставляемых услуг. За 2022 год в анкетировании приняло участие 14 родителей, 12 из которых полностью удовлетворены, 2 затрудняются ответить. По результатам данного анкетирования была выявлена степень удовлетворенности потребителя качеством предоставляемых образовательных услуг. В целом, по мнению родителей, ДООУ полностью удовлетворяет их запрос (90%).

#### **4.4. Взаимодействие с социальным окружением.**

Для повышения качества образования и реализации годовых задач педагоги МБДОУ д/с «Большекуликовский» сотрудничают с окружающим социумом с целью создания условий для разностороннего развития воспитанников. МБДОУ д/с «Большекуликовский» сотрудничает с Моршанским благочинием Мичуринской и Моршанской Епархии, МБОУ Большекуликовская СОШ, МБУК РЦКДД филиал поселка Центральный, МБУК «Межпоселенческая центральная библиотека Моршанского района» филиал поселка Центральный, ТОГБУЗ «Моршанская центральная районная больница», Куликовским сельским советом, Ракшинским лесничеством. В течение 2022 года совместные мероприятия проводились большей частью в дистанционном режиме.

На протяжении нескольких лет Базевский филиал использует разнообразные формы социального партнерства с различными организациями. В этом учебном году заключены договора о сотрудничестве с:

- ❖ Библиотекой,

- ❖ ДК
- ❖ МБОУ Большекуликовская СОШ Базевский филиал .

На основании этих договоров обогащается образовательный процесс по всем линиям развития детей.

Согласно Закону РФ «Об образовании» приоритет воспитания ребенка отдан семье.

Социальные институты, такие как ДОУ и школы призваны помочь семье, поддержать, направить и дополнить семейную воспитательную деятельность.

Для наиболее успешного содействия всестороннему развитию каждого ребенка как неповторимой, гармонично развитой личности, в соответствии с его способностями, возможностями, потребностями, интересами, выполнения социального заказа общества и родителей, а также осуществления деятельности по основным приоритетным направлениям: гражданско-патриотическому, духовно – нравственному и художественно – эстетическому, Ракшинский филиал взаимодействует с другими учреждениями:

- ТОГБУЗ Моршанская ЦРБ Ракшинский филиал – планирование прививок;
- ДК с. Ракша – участие в концертах, помощь в проведении мероприятий;
- Библиотека – беседы, развлечения;
- Пожарная часть с. Ракша – организация экскурсий и ПТЗ.

Педагогами ДОУ используются дополнительные программы, которые предусматривают расширение потенциала ребенка, формирование и совершенствование уникальных детских способностей.

<b>Дополнительное образование в МБДОУ д/с «Большекуликовский» и филиалах</b>		
<b>Цель:</b> всестороннее развитие ребенка – дошкольника, раскрытие его творческих возможностей и способностей.		
<b>Название</b>	<b>Программное содержание</b>	<b>Ответственный</b>
Проект «Чудесный мир превращений»	Развитие познавательного интереса детей в процессе опытно – экспериментальной деятельности.	Горбунова Ю.А., воспитатель разновозрастной группы от 4 до 7 лет
Проект «Наш любимый детский сад!»	Создание условий для успешной адаптации детей раннего возраста к условиям ДОУ. Обеспечение благоприятных условий, способствующих предупреждению эмоционального неблагополучия детей, повышение уровня педагогической грамотности родителей в вопросах эмоционального развития ребёнка.	Шушпанникова Л. Е.,  Воспитатель разновозрастной группы от 1,5 до 4 лет
«Классическая музыка, как средство повышения нравственного и культурного уровня развития ребёнка».	Приобщение детей дошкольного возраста к музыкальной классике, способствование музыкальному и общекультурному развитию дошкольников	Музыкальный руководитель Попова Э.С.
Кружковая работа «Тропинка в экономику»	Формирование основ финансовой грамотности у детей старшего дошкольного возраста.	Почивалова Н.С., воспитатель разновозрастной группы от 4 до 7 лет
Проект «Формирование навыков и умений детей составления сюжета сказки посредством театрализованной постановки»	Обучение детей составлять сюжет сказки с использованием драматизации.	Почивалова Н.С., воспитатель разновозрастной группы от 4 до 7 лет
Акватерапия – средство для снятия психоэмоционального напряжения и средство для развития ребёнка	повышение эффективности развивающей и профилактической работы с детьми дошкольного возраста	Зебрева М.А., педагог-психолог

<b>Дополнительное образование в Ракшинском филиале МБДОУ д/с «Большекуликовский»</b>		
Кружок «Финансовая грамотность»	Создание благоприятных условий для формирования основ финансовой грамотности детей старшего дошкольного возраста, формирование норм финансово-грамотного поведения, а так же подготовка к жизни в современном обществе.	Кожевникова С.Н., воспитатель
Кружок «Волшебная пуговица»	1. Расширить знания детей об окружающем мире. 2. Развивать мышление, активизировать речь. 3. Заинтересовать и увлечь детей идеями коллекционирования. 4. Развивать познавательную активность, творческие способности, воображение, фантазию, коммуникативные навыки, мелкую моторику.	Кожевникова С.Н., воспитатель
<b>Дополнительное образование в Базевском филиале МБДОУ д/с «Большекуликовский»</b>		
Кружок «Юный эколог»	<b>Цель:</b> Развивать у детей интерес и любовь к природе, учить творчески отображать в своих работах полученные знания.	Воспитатель Богомолова Е.В.
Кружок финграмотность «Тропинка в экономику»	<b>Цель:</b> создание условий для формирования основ финансовой грамотности детей старшего дошкольного возраста, формирование норм финансово-грамотного поведения, а так же подготовка к жизни в современном обществе	Воспитатель Богомолова Е.В.

**Вывод:** В ДОУ созданы организационно-методические условия для решения задач по охране жизни и укрепления здоровья детей; обеспечения интеллектуального, личностного и физического развития ребенка; приобщения детей к общечеловеческим ценностям; взаимодействия с семьей для обеспечения полноценного развития ребенка. Образовательный процесс в ДОУ организован в соответствии с требованиями, предъявляемыми законодательством к дошкольному образованию и направлен на сохранение и укрепление здоровья воспитанников, предоставление равных возможностей для полноценного развития каждого ребёнка.

### 5. Кадровое обеспечение.

Общее количество педагогических работников	Из них:			
	воспитатель	Музыкальный руководитель	Педагог-психолог	Учитель-логопед
8	5	1	1	1(внешний совместитель)

### Образовательный уровень педагогического коллектива

Численный состав	Высшее, %	Среднее специальное, %
8	3/ 37,5 %	5/62,5 %

### Уровень квалификации педагогического коллектива

Общее количество	высшая категория, %	1 категория, %	Соотв. занимаемой должности, %	не подлежат аттестации в соответствии с

				законодательством
8	0	2/25%	3 / 37,5%	3/37,5%

#### Стажевые показатели педагогического коллектива

Стаж/кол-во	До 3 лет, %	3-5 лет, %	5-10 лет, %	10-20 лет, %	20-25 лет, %	25 лет и более, %
8	1/12,5%	0	1/ 12,5%	2 /25%	-	4/ 50%

#### Возрастные показатели педагогического коллектива

Общее количество	20-29	30-34	35-39	40-44	45-49	50-54	55-59	60-65
8	0	0	2	1	1	1	3	0

#### Вывод: Кадровое обеспечение МБДОУ детский сад «Большекуликовский»

удовлетворительное, все педагоги, имеют специальное образование. В детском саду трудятся специалисты, любящие свой труд, творческие и инициативные люди. Администрация детского сада обеспечивает психологический комфорт педагогам, создаёт атмосферу педагогического оптимизма, ориентации на успех. Наш коллектив – команда единомышленников, и для всех важно, чтобы дети в детском саду были согреты заботой и вниманием.

В результате кропотливой работы (групповых и индивидуальных консультаций, выступлений на педсоветах с использованием ИКТ и т.д.) возросла сознательность и ответственность педагогов, улучшилось качество знаний нормативно-правовых документов.

К большим достижениям педагогов можно отнести самостоятельное изучение и совершенствование навыков работы на ПК и в Интернете.

Процесс повышения квалификации педагогов является непрерывным. С целью повышения своего профессионального уровня педагоги ДОУ регулярно посещали районные методические объединения, семинары, конференции, самостоятельно изучали периодическую печать и Интернет ресурсы.

#### 6. Методическая работа в ДОО.

Методическая работа в ДОО - это основной путь совершенствования профессионального мастерства педагогов, развития творческого потенциала всего коллектива, повышения качества и эффективности воспитательно-образовательного процесса. Успех работы дошкольного учреждения во многом зависит от качества методической работы с педагогами. Цель методической работы – обеспечение качества образования, модернизация воспитательно-образовательного процесса. В соответствии с этим в детском саду идет сложный процесс обновления содержания, форм, методов, структуры методической работы. Для того, чтобы работа педагогических кадров была более эффективной в разных видах деятельности, педагоги систематически повышали деловую квалификацию и педагогическое мастерство:

- участвовали в работе в районных методических объединениях;
- участвовали в конкурсах муниципального и областного уровня;
- посещали курсы повышения квалификации ;
- занимались самообразованием.

В 2022 учебном году наш детский сад участвовал в следующих районных и областных мероприятиях:

Год	Мероприятия	Результат

2022	Районный конкурс «Неопалимая Купина»	победитель(Житенева Василиса «Огненная Жар - птица»)
2022	Районный конкурс «Пасха Красная»	участник (Агеев Павел)
2022	1.Участие во Всероссийском проекте « Ника» «Экологические сказки России» 2.Муниципальный этап Всероссийского конкурса лучшие поделки из вторсырья «Эколята» 4.Конкурс «Неопалимая купина»	Сертификат, благодарственное письмо Грамота

Важным фактором повышения профессионального уровня педагога является самообразование:

Содержание	Форма отчета	Ответственный
РАЗВИТИЕ ПОЗНАВАТЕЛЬНО – ИССЛЕДОВАТЕЛЬСКОЙ ДЕЯТЕЛЬНОСТИ ДОШКОЛЬНИКОВ ЧЕРЕЗ ЭКСПЕРИМЕНТАЛЬНУЮ ДЕЯТЕЛЬНОСТЬ	Открытое занятие.	Воспитатель : Горбунова Ю.А.
Классическая музыка как средство развития музыкальных и творческих способностей детей старшего дошкольного возраста	открытое музыкальное занятие «Классика на все времена»	Музыкальный руководитель Попова Э.С.
«Развитие речи в игровой деятельности у детей младшего дошкольного возраста»	Открытое занятие по развитию речи в младшей группе «Зайка в гости к нам пришел»	Воспитатель Шушпанникова Л.Е.
«Формирование речевой культуры детей дошкольного возраста посредством театрализованной деятельности».	Театрализованное представление по придуманной сказке	Почивалова Н.С., воспитатель разновозрастной группы от 4 до 7 лет
«Коллекционирование – как средство всестороннего развития личности детей»  Заинтересовать и увлечь детей идеей коллекционирования, развить желание больше узнать о каком-либо объекте.	Создание мини-музея	Кожевникова С.Н.

**Вывод:** В МБДОУ д/с «Большекуликовский» продолжается работа по созданию условий для повышения квалификации, профессионального мастерства педагогических кадров в соответствии с требованиями профессионального стандарта «Педагог», стимулированию развития у педагогов проективных, творческих, интеллектуальных профессиональных знаний и умений.

#### 7. Учебно- методическое, библиотечно-информационное обеспечение.

Для эффективного решения образовательных задач используются программы, технологии, методические пособия по направлениям развития дошкольников: социально-коммуникативное, познавательное, речевое, художественно-эстетическое, физическое. Программно-методическое обеспечение МБДОУ д/с «Большекуликовский» соответствует ООП ДО, ФГОС ДО к условиям реализации основной образовательной программы дошкольного образования. В МБДОУ д/с «Большекуликовский» используется учебно-методический комплект примерной образовательной программы дошкольного образования «От рождения до школы» по редакцией под Н.Е. Вераксы, Т.С. Комаровой, М.А. Васильевой, 2015 – 2019 гг. , а также по программе по музыкальному воспитанию детей дошкольного возраста «Ладушки» И. Каплунова, И. Новоскольцева, Санкт-Петербург, 2010г. Укомплектован печатными и электронными изданиями, в том числе:

- учебные и наглядные пособия
- методическая литература (по образовательным областям в соответствии с ФГОС ДО)
- детская художественная литература
- справочная литература (энциклопедии, справочники).

Кроме того, в целях эффективного библиотечно-информационного обеспечения используются электронные ресурсы. В ДОУ имеются технические средства, которые позволяют использовать информационно-коммуникационные технологии в образовательном процессе.

#### Наличие компьютеров и информационно-вычислительных сетей

Наименование показателей	Всего шт.	Место нахождения
Количество персональных компьютеров	2	Кабинет заведующего, музыкальный зал
Количество ноутбуков	1	Музыкальный зал
Количество компьютеров, имеющих доступ к сети Интернет	1	Кабинет заведующего, музыкальный зал

#### Наличие видео и аудио оборудования

МФУ	1 шт.	Сабвуфер	1 шт.
Проектор	1 шт.		
Принтер	1 шт.		
Телевизор	1 шт.		

Для педагогических работников имеется доступ к электронным образовательным ресурсам. Доступ педагогических работников к образовательным, методическим и научным услугам через сеть Интернет осуществляется с компьютера, установленного в музыкальном зале. Педагогическим работникам обеспечивается доступ к следующим электронным базам данных:

- информационные справочные системы;
- поисковые системы.

Аудиотека представлена аудиоматериалами, используемыми педагогами ДОУ при организации различных видов детской деятельности (сборники детских песен, детских сказок, серия звуки природы интерактивные игры, презентации и т.д.)

**Вывод.** Учебно-методическое обеспечение в учреждении соответствует требованиям реализуемой основной образовательной программы ДОУ, обеспечивает образовательную деятельность, присмотр и уход. В ДОУ созданы условия, обеспечивающие повышение мотивации участников образовательного процесса на личностное саморазвитие, самореализацию, самостоятельную, творческую деятельность. Педагоги имеют возможность

пользоваться как фондом учебно-методической литературы, так и электронно-образовательными ресурсами.

## **8. Материально-техническое обеспечение.**

### **8.1. Состояние использование материально-технической базы.**

МБДОУ д/с «Большекуликовский» размещено среди жилой зоны, удалено от магистральных улиц, промышленных и коммунальных предприятий. Имеет самостоятельный земельный участок 2270 м.<sup>2</sup>, территория которого ограждена забором высотой 1,5 м. и вдоль него - зелеными насаждениями (деревья и кустарники с ядовитыми плодами отсутствуют). Участок озеленен, на нем выделены зоны: физкультурно-спортивная, отдыха, хозяйственная. Зона застройки включает в себя основное здание и здание газовой котельной, на территории отсутствуют постройки, функционально не связанные с образовательным учреждением.

Физкультурно-спортивная зона представлена площадкой, оборудована гимнастическими снарядами. Спортивно-игровые площадки имеют травяной покров.

Зона прогулочных участков размещается вблизи зеленых насаждений, в отдалении от спортивной и хозяйственной зон. Она включает площадки для подвижных игр и тихого отдыха. На территориях игровых площадок имеется игровое оборудование.

Здание учреждения типовое 1-о этажное, общей площадью 355,6 м.<sup>2</sup>. Здание учреждения имеет набор помещений: 2 групповые помещения с отдельными спальнями, кабинет заведующего, пищеблок и раздевалки, коридоры, технические и служебные помещения. В детском саду соблюдается принцип групповой изоляции.

Групповые помещения включают: рабочую зону с размещенными учебными столами для воспитанников, рабочую зону воспитателя, дополнительное пространство для размещения учебно-наглядных пособий, технических средств обучения, зону для игр и возможной активной деятельности.

Спальни в разновозрастной группе от 1,5 до 4 лет оборудованы стационарными кроватями, в разновозрастной группе от 4 до 7 лет трехуровневыми кроватями. Туалетные зоны делятся на умывальную и зону санузлов. В умывальной зоне расположены раковины для детей и шкафчики для индивидуальных полотенец, зоны санузлов разделены перегородками для мальчиков и девочек.

**Базевский филиал** располагается в одноэтажном кирпичном здании, построенном в 1970 году. Территория детского сада имеет ограждение. Общая площадь ДОУ составляет 0,22 га. Материально-техническое состояние ДОУ соответствует действующим санитарно-эпидемиологическим требованиям к устройству, содержанию и организации режима работы в дошкольных организациях, правилам пожарной безопасности, требованиям охраны труда.

<b>Кабинет заведующего</b>	предназначен для ведения административно-хозяйственной работы, совещаний с сотрудниками ДОУ, бесед с детьми и родителями. Оснащен рабочим столом, компьютером, принтером, имеется интернет, телефон.
<b>Игровая комната</b>	содержит научно-методическую, педагогическую литературу, детские издания, периодические издания, раздаточный и демонстрационный материал для организации образовательного процесса. Оснащена игровым и спортивным оборудованием, Оборудовано место для хранения спортивного инвентаря (мячи, обручи, скакалки, ленты,

	гимнастические палки, мешочки для метания).
<b>Спальня</b>	Оснащена кроватями - трансформерами
<b>Игровые площадки</b>	Территория детского сада разбита на игровые площадки, оснащена беседкой, детским игровым оборудованием: качели, песочницы, инвентарем для спортивных игр.  Территория благоустроена зелеными насаждениями, цветниками.
<b>Пищеблок</b>	Оборудован в соответствии с санитарными нормами, обеспечен необходимым оборудованием – холодильник, электроплита, столы, кухонная посуда, инвентарь. Имеется специализированная зона для мытья и обработки посуды. Все находится в рабочем состоянии. Санитарно-гигиенический режим пищеблока соблюдается и находится под контролем заведующего филиала
<b>Прачечная</b>	Обеспечена стиральной машиной, электроутюгом, стеллажами для хранения чистого белья, полотенец, спецодежды.
<b>Кладовая</b>	Предназначена для хранения продуктов. В ней находится холодильники, весы, стеллажи, крупы расположены на подтоварниках. Ведение документации, прием продуктов осуществляет заведующий филиала

Все основные компоненты развивающей предметно-пространственной среды в ДОУ включают оптимальные условия для полноценного развития дошкольников, предметно-пространственная среда строится с учетом ФГОС ДО, в соответствии с возрастными особенностями обучающихся:

Физическое:

- физкультурный уголок в группе,
- спортивная площадка на территории ДОУ,
- участки для прогулок детей.

Художественно-эстетическое:

- музыкальный уголок в группе,
- уголок творчества,

Познавательное:

- уголок экспериментирования в группе,
- уголок познавательных игр в группе,

Речевое:

- уголок художественной литературы и речевого развития,

Социально - коммуникативное:

- уголок по ПДД .

Все группы оснащены необходимой мебелью, оборудованием, играми и игрушками в соответствии с возрастными особенностями воспитанников, требованиями Основной общеобразовательной программы и ФГОС ДО.

Для развития экологической культуры детей в группе размещены уголки озеленения с комнатными растениями, оборудование по уходу за растениями, красочные календари природы и погоды. Разнообразный иллюстрированный материал – альбомы, картины по временам года, дидактические игры.



Оснащен уголок экспериментирования: материалы для наглядного показа и детского исследования (глобусы, карты, макеты, иллюстрации, магниты, лупы, настольно – печатные игры).

Предметно - пространственная организация групповых помещений служит интересам и потребностям детей, а ее элементы развитию каждого ребенка.

Обеспечен свободный доступ к играм, игрушкам, материалам и т.д.

Разнообразное оборудование помещений в группах позволяет ребенку заниматься заинтересовавшей его деятельностью, по желанию сменить ее.

**Ракшинский филиал** находится в отдельно стоящем одноэтажном здании. Здание оборудовано системами холодного и горячего водоснабжения, канализацией. Отопление и вентиляция здания образовательного учреждения оборудованы в соответствии с санитарно-эпидемиологическими правилами и нормативами. Материально-технические условия, созданные в учреждении, соответствуют требованиям безопасности и включают в себя:

Методический кабинет имеет: наглядные пособия, необходимую методическую литературу, дидактический материал.

Пищеблок оснащён необходимым оборудованием (электрическая плита, холодильник, кухонная мебель, кухонная и столовая посуда, мойки для обработки посуды, водонагреватель), и помещениями (кладовая для хранения продуктов, холодильник, хранилище для овощей, дополнительные подсобные помещения для хранения твердого и мягкого инвентаря).

Прачечная оснащена стиральной машиной, ванной, шкафом для хранения постельного белья.

Кабинет заведующего оснащён компьютером, принтером, мебелью для работы и хранения документации.

Учебное помещение совмещено с групповой и включают: рабочую зону (размещение столов для приёма пищи и занятий, а также наглядных пособий), зоны для индивидуальных занятий воспитанников и возможной активной деятельности, разделенных по областям и оснащенных игровым оборудованием ( машины, магазин, куклы и др.) зона воспитателя, где располагается ноутбук и учебные пособия.

#### **Материально-техническое обеспечение образовательного процесса**

<b>Помещения</b>	<b>Материально-техническое оснащение</b>
<b>Музыкальный зал:</b>	Методико-музыкальная литература, детские музыкальные инструменты, музыкальные пособия, детские шумовые музыкальные инструменты, портреты композиторов, наборы иллюстраций с изображением музыкальных инструментов, музыкальный центр.
<b>Физкультурный зал:</b>	Методическая литература по физической культуре, спортивный инвентарь: скакалки, мячи детские резиновые, скамья гимнастическая, дуги, обручи, кегли, флажки, палки гимнастические, мячи малые.
<b>Групповые помещения с учетом возрастных особенностей:</b>	Игрушки и игры, дидактический и раздаточный материал, детская художественная литература, доска для занятий, плакаты, детские стенки, шкафы, столы, стульчики.
<b>Коридоры ДОУ</b>	Информационные стенды по пожарной безопасности, по антитеррористической защищенности, выставка детских работ и фото.
<b>«Зеленая зона» - территория ДОУ</b>	Участок для прогулок, цветник.

Участки	Прогулочная площадка для детей разновозрастной группы. Игровое оборудование
---------	--

### **8.2. Соблюдение в ДОО мер противопожарной и антитеррористической безопасности.**

Основным нормативно-правовым актом, содержащим положение об обеспечении безопасности участников образовательного процесса, является закон РФ «Об образовании», который в пп.3 ч.3 ст.32 устанавливает ответственность образовательного учреждения за жизнь и здоровье воспитанников и работников учреждения во время образовательного процесса. Основными направлениями деятельности администрации детского сада по обеспечению безопасности в детском саду являются:

пожарная безопасность;  
антитеррористическая безопасность;  
обеспечение выполнения санитарно-гигиенических требований;  
охрана труда.

МБДОУ д/с «Большекуликовский» и его филиалы в полном объеме обеспечены средствами пожаротушения, соблюдаются требования к содержанию эвакуационных выходов.

В соответствии с Федеральным законом и Правилами Пожарной безопасности, вывешены планы эвакуации людей при пожаре, проводятся занятия (плановая эвакуация детей) с сотрудниками по умению правильно действовать при пожаре, а также организовано своевременное проведение инструктажей. Детский сад оборудован специальной автоматической системой пожарной сигнализации, выполнена работа по выводу сигнала срабатывания АПС на пульт ПЧ-28 («Стрелец»), ведется видеонаблюдение, установлена кнопка тревожной сигнализации, оснащен системой оповещения и управления эвакуацией (система оповещения «Антитеррор» ROXTON). Дополнительный контроль за безопасностью воспитательно-образовательного процесса осуществляет вахтер, в ночное время – сторож.

Главной целью по охране труда в МБДОУ д/с «Большекуликовский» и его филиалах является создание и обеспечение здоровых и безопасных условий труда, сохранение жизни и здоровья воспитанников и сотрудников в процессе труда, воспитания и организованного отдыха, создание оптимального режима труда обучения и организованного отдыха. Со всеми работниками учреждения систематически проводится инструктаж по охране жизни и здоровья детей в детском саду и на детских площадках, технике безопасности на рабочем месте; противопожарной безопасности. Ежегодно сотрудники проходят медицинский осмотр.

### **8.3. Состояние территории ДОО**

Состояние территории ДОО и его филиалов соответствует действующим санитарно-эпидемиологическим требованиям к устройству, содержанию и организации режима работы в дошкольных организациях, требованиям охраны труда. Участок оборудован достаточным количеством спортивных сооружений и игровых построек. Два раза в год (весна, осень) проводится обследование и испытание игрового оборудования комиссией, с составлением акта обследования и испытания. Два раза в год (весна, осень) производится замена песка в песочнице.

### **8.4. Выполнение санитарно-эпидемиологических требований. Организация питания.**

В течение года соблюдался режим дня и санитарно-гигиенические требования пребывания детей в МБДОУ. Администрация детского сада ввела дополнительные профилактические меры в связи с распространением инфекции COVID-19:

- ежедневный усиленный фильтр воспитанников работников;
- термометрию с помощью бесконтактных термометров и опрос на наличие признаков инфекционных заболеваний. Лица с признаками инфекционных

заболеваний изолируются, а детский сад уведомляет территориальный орган Роспотребнадзора;

- еженедельную генеральную уборку с применением дезинфицирующих средств, разведенных в концентрациях по вирусному режиму;
- ежедневную влажную уборку с обработкой всех контактных поверхностей, игрушек и оборудования дезинфицирующими средствами;
- дезинфекцию посуды, столовых приборов после каждого использования;
- бактерицидные установки в групповой, спальне и столовой комнатах ;
- частое проветривание групповых комнат в отсутствие воспитанников (согласно графика);
- проведение всех занятий в помещениях групповой ячейки или на открытом воздухе ;
- требование предъявить заключение врача об отсутствии медицинских противопоказаний для пребывания в детском саду ребенка, который переболел или контактировал с больным COVID -19.

Организация питания воспитанников детского сада осуществляется в соответствии с Положением об организации питания воспитанников в МБДОУ детский сад «Большекуликовский» и его филиалах, утвержденным 10-дневным меню. Контроль за организацией питания осуществляет бракеражная комиссия, заведующий, периодически проверяется питание детей в группах. Ведется ежедневный контроль за качеством доставляемых продуктов, их правильным хранением, соблюдением сроков реализации. Имеется вся документация по организации питания, заполняется своевременно. Осуществляется производственный контроль в соответствии с планом .Согласно санитарно-гигиеническим требованиям соблюдение режима питания в детском саду организовано 4-хразовое питание детей:

- Завтрак
- Второй завтрак
- Обед
- Полдник

Анализ выполнения натуральных норм продуктов питания показывает, что в большинстве случаев нормы приближены к 100 %. Витаминизация проводится ежедневно(С-витаминизация, витаминные завтраки).

Случаев детского травматизма в МБДОУ д/с «Большекуликовский » не зарегистрировано.

**Вывод:** Материально-техническое обеспечение ДОУ способствует созданию комфортных условий пребывания ребенка в детском саду. В МБДОУ д/с «Большекуликовский» и его филиалах созданы все необходимые условия для образовательной деятельности и обеспечения безопасности участников образовательного процесса.

## **9. Функционирование внутренней системы оценки качества образования**

Реализация внутреннего мониторинга качества образования осуществляется на основе нормативных правовых актов Российской Федерации, регламентирующих реализацию всех процедур контроля и оценки качества образования. Целью внутренней системы оценки качества МБДОУ д/с «Большекуликовский» является сбор, обобщение, анализ информации о состоянии системы ДОУ, основных показателях её функционирования для определения тенденций развития системы образования в ДОУ. Участники внутренней оценки качества дошкольного образования: заведующий, педагогический коллектив, дети, родители. Оценка осуществляется заведующим ДОУ, специалистами, воспитателями в пределах их компетенции.

Реализация ВСОКО МБДОУ д/с «Большекуликовский» включала: оценку качества условий реализации образовательных программ дошкольного образования; оценку качества результатов освоения воспитанниками образовательных программ дошкольного образования, удовлетворенность родителей качеством предоставляемых услуг. Сбор информации для анализа включала: наблюдения, проведение мониторинга, изучение продуктов детской деятельности, анкетирование педагогов, изучение документации образовательной работы, собеседования с педагогами и родителями (законными представителями), анкетирование, анализ содержания информации в родительских уголках. Вопросы по итогам контрольной деятельности рассматривались на заседаниях педагогического совета.

**Вывод:** Можно отметить, что в МБДОУ д/с «Большекуликовский» и его филиалах определена система оценки качества образования и осуществляется планомерно в соответствии с годовым планом работы и локальными нормативными актами. Система оценки качества образования охватывает все стороны образовательного процесса, что позволяет делать выводы об общем состоянии образовательной деятельности.

### 10. Цифровая образовательная среда

Использование ЦОР в педагогической работе педагога МБДОУ д/с «Большекуликовский» применяют на всех этапах деятельности, как и в подготовительной работе, так и для обобщения и систематизации накопленных знаний, а также для организации образовательной деятельности в любой форме: групповой, фронтальной, индивидуальной. Реализация ЦОР позволяет подготовить интересный, наглядный, образный материал в доступной форме.

Основными принципами ЦОР являются:

- коммуникативность;
- индивидуализация;
- наглядность.

Все это позволяет обеспечить улучшение качество образования.

В МБДОУ д/с «Большекуликовский» и его филиалах применяются следующие формы информационно-коммуникативных технологий:

- подбор иллюстративного, дополнительного познавательного материала к занятиям;
- оформление стендов для родителей, интерьера;
- оформление групповой документации;
- создание презентаций в программе Microsoft Power Point;
- использование цифровой фотоаппаратуры и программ редактирования фотографий, которые позволяют управлять снимками так же просто, как фотографировать, легко находить нужные, редактировать и демонстрировать их;
- создание дидактических игр;
- создание поздравительных видеороликов;
- знакомство с опытом коллег, периодическими изданиями.

ЦОР:

<http://www.ivalex.vistcom.ru/> сайт «Все для детского сада»;

<http://www.detskiysad.ru/> сайт «Детский сад. ру»;

<http://dob.1september.ru/> Журнал «Дошкольное образование»

<http://vospitatel.com.ua/> сайт «Воспитатель»;

<http://ldv.metodcenter.edusite.ru/> Лаборатория дошкольного образования;

<http://www.solnet.ee/> Детский портал «Солнышко» (Информация для детей, педагогов и родителей);

<http://www.tvoyrebenok.ru> Презентации для детей;

<https://www.maam.ru/>

<https://nsportal.ru/>

<https://infourok.ru/>

<https://www.maam.ru>  
<https://nsportal.ru>  
<https://ped-kopilka.ru>  
<https://infourok.ru>  
<https://chudesenka.ru>  
<https://x-minus.club>  
<https://ru.hitmotop.com>

**ПОКАЗАТЕЛИ**  
**ДЕЯТЕЛЬНОСТИ МУНИЦИПАЛЬНОГО БЮДЖЕТНОГО ДОШКОЛЬНОГО**  
**ОБРАЗОВАТЕЛЬНОГО УЧРЕЖДЕНИЯ ДЕТСКИЙ САД «БОЛЬШЕКУЛИКОВСКИЙ»,**  
**ПОДЛЕЖАЩЕЙ САМООБСЛЕДОВАНИЮ ЗА 2022 ГОД.**

№ п/п	Показатели	Единица измерения
1.	Образовательная деятельность	
1.1	Общая численность воспитанников, осваивающих образовательную программу дошкольного образования, в том числе:	56 человек
1.1.1	В режиме полного дня (8-12 часов)	36 человек
1		
1.1.2	В режиме кратковременного пребывания (3-5 часов)	20 человек
2		
1.1.3	В семейной дошкольной группе	0 человек
3		
1.1.4	В форме семейного образования с психолого-педагогическим сопровождением на базе дошкольной образовательной организации	0 человек
4		
1.2	Общая численность воспитанников в возрасте до 3 лет	12 человек
1.3	Общая численность воспитанников в возрасте от 3 до 8 лет	44 человек
1.4	Численность/удельный вес численности воспитанников в общей численности воспитанников, получающих услуги присмотра и ухода:	36 человек/ 100%
1.4.1	В режиме полного дня (8-12 часов)	36 чел./100%
1		
1.4.2	В режиме продленного дня (12-14 часов)	0 человек/0 %
2		
1.4.3	В режиме круглосуточного пребывания	0 человек/0 %
3		
1.5	Численность/удельный вес численности воспитанников с ограниченными возможностями здоровья в общей численности воспитанников, получающих услуги:	0 человек/ 0%
1.5.1	По коррекции недостатков в физическом и (или) психическом развитии	0 человек/0

1		%
1.5. 2	По освоению образовательной программы дошкольного образования	человек/0 %
1.5. 3	По присмотру и уходу	0человек/0 %
1.6	Средний показатель пропущенных дней при посещении дошкольной образовательной организации по болезни на одного воспитанника	6 дней
1.7	Общая численность педагогических работников, в том числе:	6 человек
1.7. 1	Численность/удельный вес численности педагогических работников, имеющих высшее образование	3 чел./ 50%
1.7. 2	Численность/удельный вес численности педагогических работников, имеющих высшее образование педагогической направленности (профиля)	3чел./ 50%
1.7. 3	Численность/удельный вес численности педагогических работников, имеющих среднее профессиональное образование	3чел./ 50%
1.7. 4	Численность/удельный вес численности педагогических работников, имеющих среднее профессиональное образование педагогической направленности (профиля)	2чел./ 33%
1.8	Численность/удельный вес численности педагогических работников, которым по результатам аттестации присвоена квалификационная категория, в общей численности педагогических работников, в том числе:	2чел./ 33%
1.8. 1	Высшая	0человек/0 %
1.8. 2	Первая	2человек/ 33%
1.9	Численность/удельный вес численности педагогических работников в общей численности педагогических работников, педагогический стаж работы которых составляет:	6 человек/10 0%
1.9. 1	До 5 лет	1чел./ 17%
1.9. 2	От 5 до 10 лет	1 чел./17%
1.9. 3.	От 10 до 30 лет	2 чел./33%
1.9. 2	Свыше 30 лет	2 чел./33%
1.10	Численность/удельный вес численности педагогических работников в общей численности педагогических работников в возрасте до 30 лет	0человек/0 %
1.11	Численность/удельный вес численности педагогических работников в общей численности педагогических работников в возрасте от 55 лет	3чел./50 %
1.12	Численность/удельный вес численности педагогических и административно-хозяйственных работников, прошедших за последние 5 лет повышение	5 человек/ 83%

	квалификации/профессиональную переподготовку по профилю педагогической деятельности или иной осуществляемой в образовательной организации деятельности, в общей численности педагогических и административно-хозяйственных работников	
1.13	Численность/удельный вес численности педагогических и административно-хозяйственных работников, прошедших повышение квалификации по применению в образовательном процессе федеральных государственных образовательных стандартов в общей численности педагогических и административно-хозяйственных работников	5чел./83%
1.14	Соотношение «педагогический работник/воспитанник» в дошкольной образовательной организации	1 человек/ 9 человек
1.15	Наличие в образовательной организации следующих педагогических работников:	
1.15 .1	Музыкального руководителя	да
1.15 .2	Инструктора по физической культуре	нет
1.15 .3	Учителя-логопеда	да
1.15 .4	Логопеда	нет
1.15 .5	Учителя- дефектолога	нет
1.15 .6	Педагога-психолога	да
2.	Инфраструктура	
2.1	Общая площадь помещений, в которых осуществляется образовательная деятельность, в расчете на одного воспитанника	4,0кв.м.
2.2	Площадь помещений для организации дополнительных видов деятельности воспитанников	46 кв.м.
2.3	Наличие физкультурного зала	нет
2.4	Наличие музыкального зала	нет
2.5	Наличие прогулочных площадок, обеспечивающих физическую активность и разнообразную игровую деятельность воспитанников на прогулке	да

**Показатели деятельности  
Базевского филиала МБДОУ детского сада «Большекуликовский», подлежащего  
самообследованию за 2022год  
(утв. приказом Министерства образования и науки РФ от 10 декабря 2013 г. № 1324)**

№ п/п	Показатели	Единица измерения
1.	Образовательная деятельность	
1.1	Общая численность воспитанников, осваивающих образовательную программу дошкольного образования, в том числе:	22 человек
1.1.1	В режиме полного дня (8-12 часов)	10 человек
1.1.2	В режиме кратковременного пребывания (3-5 часов)	12 человек
1.1.3	В семейной дошкольной группе	0 Человек
1.1.4	В форме семейного образования с психолого-педагогическим сопровождением на базе дошкольной образовательной организации	0 человек
1.2	Общая численность воспитанников в возрасте до 3 лет	12 человек
1.3	Общая численность воспитанников в возрасте от 3 до 8 лет	10 человек
1.4	Численность/удельный вес численности воспитанников в общей численности воспитанников, получающих услуги присмотра и ухода:	10 человек/ 100%
1.4.1	В режиме полного дня (8-12 часов)	10 человек/ 100%
1.4.2	В режиме продленного дня (12-14 часов)	0 человек/0%
1.4.3	В режиме круглосуточного пребывания	0 человек/0%
1.5	Численность/удельный вес численности воспитанников с ограниченными возможностями здоровья в общей численности воспитанников, получающих услуги:	0 Человек/0%



1.5.1	По коррекции недостатков в физическом и (или) психическом развитии	0 человек/0%
1.5.2	По освоению образовательной программы дошкольного образования	0 человек/ 0%
1.5.3	По присмотру и уходу	0 человек/ 0%
1.6	Средний показатель пропущенных дней при посещении дошкольной образовательной организации по болезни на одного воспитанника	3 дня
1.7	Общая численность педагогических работников, в том числе:	1 человека
1.7.1	Численность/удельный вес численности педагогических работников, имеющих высшее образование	1 человека/ 100%
1.7.2	Численность/удельный вес численности педагогических работников, имеющих высшее образование педагогической направленности (профиля)	0 человека/ 0%
1.7.3	Численность/удельный вес численности педагогических работников, имеющих среднее профессиональное образование	0 человек/ 0 %
1.7.4	Численность/удельный вес численности педагогических работников, имеющих среднее профессиональное образование педагогической направленности (профиля)	1 человек/ 100 %
1.8	Численность/удельный вес численности педагогических работников, которым по результатам аттестации присвоена квалификационная категория, в общей численности педагогических работников, в том числе:	0 человек/ 0%
1.8.1	Высшая	0 человек/ 0%
1.8.2	Первая	0 человек/ 0 %
1.9	Численность/удельный вес численности педагогических работников в общей численности педагогических работников, педагогический стаж работы которых составляет:	

1.9.1	До 5 лет	0 человек/ 0%
1.9.2	Свыше 30 лет	0 человек/ 0%
1.10	Численность/удельный вес численности педагогических работников в общей численности педагогических работников в возрасте до 30 лет	0 человек/ 0%
1.11	Численность/удельный вес численности педагогических работников в общей численности педагогических работников в возрасте от 55 лет	0 человек/ 0 %
1.12	Численность/удельный вес численности педагогических и административно-хозяйственных работников, прошедших за последние 5 лет повышение квалификации/профессиональную переподготовку по профилю педагогической деятельности или иной осуществляемой в образовательной организации деятельности, в общей численности педагогических и административно-хозяйственных работников	2человека/ 100 %
1.13	Численность/удельный вес численности педагогических и административно-хозяйственных работников, прошедших повышение квалификации по применению в образовательном процессе федеральных государственных образовательных стандартов в общей численности педагогических и административно-хозяйственных работников	2человек/ 100 %
1.14	Соотношение «педагогический работник/воспитанник» в дошкольной образовательной организации	1человека/ 10человек
1.15	Наличие в образовательной организации следующих педагогических работников:	
1.15.1	Музыкального руководителя	да
1.15.2	Инструктора по физической культуре	нет
1.15.3	Учителя-логопеда	нет
1.15.4	Логопеда	нет
1.15.5	Учителя- дефектолога	нет
1.15.6	Педагога-психолога	нет
2.	Инфраструктура	

2.1	Общая площадь помещений, в которых осуществляется образовательная деятельность, в расчете на одного воспитанника	2,5 кв.м.
2.2	Площадь помещений для организации дополнительных видов деятельности воспитанников	0 кв.м.
2.3	Наличие физкультурного зала	нет
2.4	Наличие музыкального зала	нет
2.5	Наличие прогулочных площадок, обеспечивающих физическую активность и разнообразную игровую деятельность воспитанников на прогулке	да

**Показатели деятельности  
Ракшинского филиала МБДОУ детского сада «Большекуликовский»,  
подлежащего самообследованию за 2022год  
(утв. приказом Министерства образования и науки РФ от 10 декабря 2013 г. № 1324)**

№ п/п	Показатели	Единица измерения
1.	Образовательная деятельность	
1.1	Общая численность воспитанников, осваивающих образовательную программу дошкольного образования, в том числе:	18 человек
1.1.1	В режиме полного дня (8-12 часов)	18 человек
1.1.2	В режиме кратковременного пребывания (3-5 часов)	0 человек
1.1.3	В семейной дошкольной группе	0 Человек
1.1.4	В форме семейного образования с психолого-педагогическим сопровождением на базе дошкольной образовательной организации	0 человек
1.2	Общая численность воспитанников в возрасте до 3 лет	3 человек
1.3	Общая численность воспитанников в возрасте от 3 до 8 лет	15 человек
1.4	Численность/удельный вес численности воспитанников в общей численности воспитанников, получающих услуги присмотра и ухода:	18 человек/ 100%
1.4.1	В режиме полного дня (8-12 часов)	18 человек/ 100%
1.4.2	В режиме продленного дня (12-14 часов)	0 человек/0%
1.4.3	В режиме круглосуточного пребывания	0 человек/0%
1.5	Численность/удельный вес численности воспитанников с ограниченными возможностями здоровья в общей численности воспитанников, получающих услуги:	0 Человек/0%

1.5.1	По коррекции недостатков в физическом и (или) психическом развитии	0 человек/0%
1.5.2	По освоению образовательной программы дошкольного образования	0 человек/ 0%
1.5.3	По присмотру и уходу	0 человек/ 0%
1.6	Средний показатель пропущенных дней при посещении дошкольной образовательной организации по болезни на одного воспитанника	7 дней
1.7	Общая численность педагогических работников, в том числе:	1 человека
1.7.1	Численность/удельный вес численности педагогических работников, имеющих высшее образование	0 человека/ 0%
1.7.2	Численность/удельный вес численности педагогических работников, имеющих высшее образование педагогической направленности (профиля)	0 человека/ 0%
1.7.3	Численность/удельный вес численности педагогических работников, имеющих среднее профессиональное образование	0 человек/ 0 %
1.7.4	Численность/удельный вес численности педагогических работников, имеющих среднее профессиональное образование педагогической направленности (профиля)	1 человек/ 100 %
1.8	Численность/удельный вес численности педагогических работников, которым по результатам аттестации присвоена квалификационная категория, в общей численности педагогических работников, в том числе:	0 человек/ 0%
1.8.1	Высшая	0 человек/ 0%
1.8.2	Первая	0 человек/ 0 %
1.9	Численность/удельный вес численности педагогических работников в общей численности педагогических работников, педагогический стаж работы которых составляет:	

1.9.1	До 5 лет	0 человек/ 0%
1.9.2	Свыше 30 лет	1 человек/ 100%
1.10	Численность/удельный вес численности педагогических работников в общей численности педагогических работников в возрасте до 30 лет	0 человек/ 0%
1.11	Численность/удельный вес численности педагогических работников в общей численности педагогических работников в возрасте от 55 лет	0 человек/ 0 %
1.12	Численность/удельный вес численности педагогических и административно-хозяйственных работников, прошедших за последние 5 лет повышение квалификации/профессиональную переподготовку по профилю педагогической деятельности или иной осуществляемой в образовательной организации деятельности, в общей численности педагогических и административно-хозяйственных работников	2 человека/ 100 %
1.13	Численность/удельный вес численности педагогических и административно-хозяйственных работников, прошедших повышение квалификации по применению в образовательном процессе федеральных государственных образовательных стандартов в общей численности педагогических и административно-хозяйственных работников	1 человек/ 100 %
1.14	Соотношение «педагогический работник/воспитанник» в дошкольной образовательной организации	1 человек/ 19 человек
1.15	Наличие в образовательной организации следующих педагогических работников:	
1.15.1	Музыкального руководителя	да
1.15.2	Инструктора по физической культуре	нет
1.15.3	Учителя-логопеда	нет
1.15.4	Логопеда	нет
1.15.5	Учителя- дефектолога	нет
1.15.6	Педагога-психолога	да
2.	Инфраструктура	

2.1	Общая площадь помещений, в которых осуществляется образовательная деятельность, в расчете на одного воспитанника	2,1 кв.м.
2.2	Площадь помещений для организации дополнительных видов деятельности воспитанников	0 кв.м.
2.3	Наличие физкультурного зала	нет
2.4	Наличие музыкального зала	нет
2.5	Наличие прогулочных площадок, обеспечивающих физическую активность и разнообразную игровую деятельность воспитанников на прогулке	да